



Einwohnergemeinde  
Seftigen

---

# Budget 2024

nach HRM2

(gemäss Art. 29 Direktionsverordnung über den Finanzhaushalt der Gemeinden FHDV [BSG 170.511])

---

## Inhalt

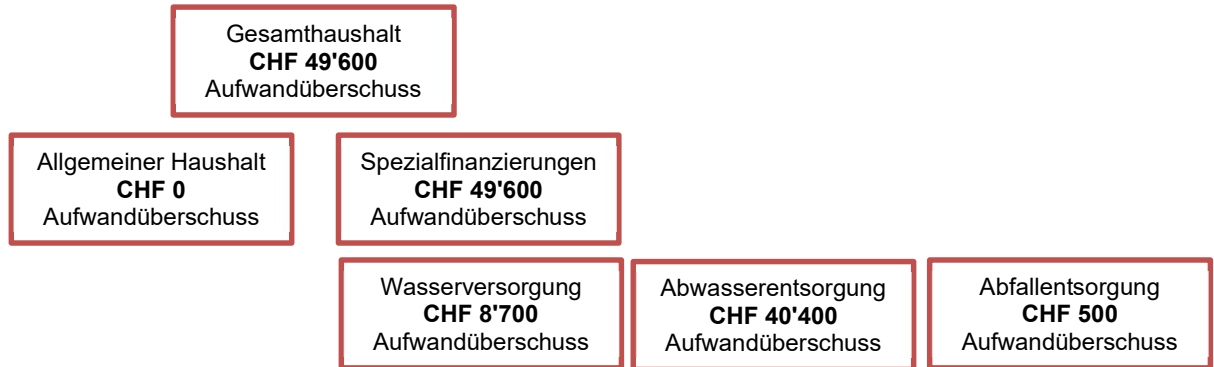
<b>0</b>	<b>Auf einen Blick</b> .....	<b>4</b>
<b>1</b>	<b>Rechnungslegungsgrundsätze Harmonisiertes Rechnungslegungsmodell 2 (HRM2)</b> .....	<b>5</b>
1.1	Allgemeines .....	5
1.2	Abschreibungen.....	5
1.2.1	Bestehendes Verwaltungsvermögen (Übergangsbestimmungen Art. T2-4 Abs. 1 GV) .....	5
1.2.2	Sonderfälle Verwaltungsvermögen (Übergangsbestimmungen Art. T2-4 Abs. 2 GV).....	5
1.2.3	Neues Verwaltungsvermögen .....	5
1.2.4	Zusätzliche Abschreibungen (Art. 84 GV).....	6
1.3	Investitionsrechnung / Aktivierungsgrenze.....	6
<b>2</b>	<b>Erläuterungen</b> .....	<b>6</b>
2.1	Allgemeines .....	6
2.2	Erfolgsrechnung .....	7
2.2.1	Erläuterung zum Personalaufwand .....	7
2.2.2	Erläuterung zum Sach- und übrigem Betriebsaufwand.....	7
2.2.3	Erläuterung zu den Abschreibungen Verwaltungsvermögen .....	8
2.2.4	Erläuterung zum Finanzaufwand.....	8
2.2.5	Erläuterung zu den Einlagen in Fonds und Spezialfinanzierungen .....	9
2.2.6	Erläuterung zum Transferaufwand .....	9
2.2.7	Erläuterung zum ausserordentlichen Aufwand .....	10
2.2.8	Erläuterung zum Fiskalertrag .....	10
2.2.9	Erläuterung zu den Regalien und Konzessionen .....	10
2.2.10	Erläuterung zu den Entgelten.....	11
2.2.11	Erläuterung zum Finanzertrag.....	11
2.2.12	Erläuterung zu Entnahmen Fonds und Spezialfinanzierungen (SF).....	11
2.2.13	Erläuterung zum Transferertrag .....	11
2.2.14	Erläuterung zum ausserordentlichen Ertrag.....	12
2.3	Investitionen .....	12
<b>3</b>	<b>Ergebnis</b> .....	<b>13</b>
3.1	Allgemeine Übersicht.....	13
3.2	Übersicht Gesamtergebnis Gemeinde .....	13
3.2.1	Erfolgsrechnung .....	13
3.2.2	Investitionsrechnung.....	13
3.2.3	Finanzierungsergebnis .....	13
3.3	Ergebnis Allgemeiner Haushalt .....	14
3.4	Ergebnis Spezialfinanzierung Wasserversorgung .....	14
3.5	Ergebnis Spezialfinanzierung Abwasserentsorgung.....	14
3.6	Ergebnis Spezialfinanzierung Abfallentsorgung.....	15
<b>4</b>	<b>Erfolgsrechnung</b> .....	<b>15</b>
4.1	Zusammenzug Gliederung nach Sachgruppen Erfolgsrechnung (2-stellige Kontenstufe).....	15
4.2	Zusammenzug Erfolgsrechnung nach funktionaler Gliederung (1-stellige Kontenstufe).....	16

---

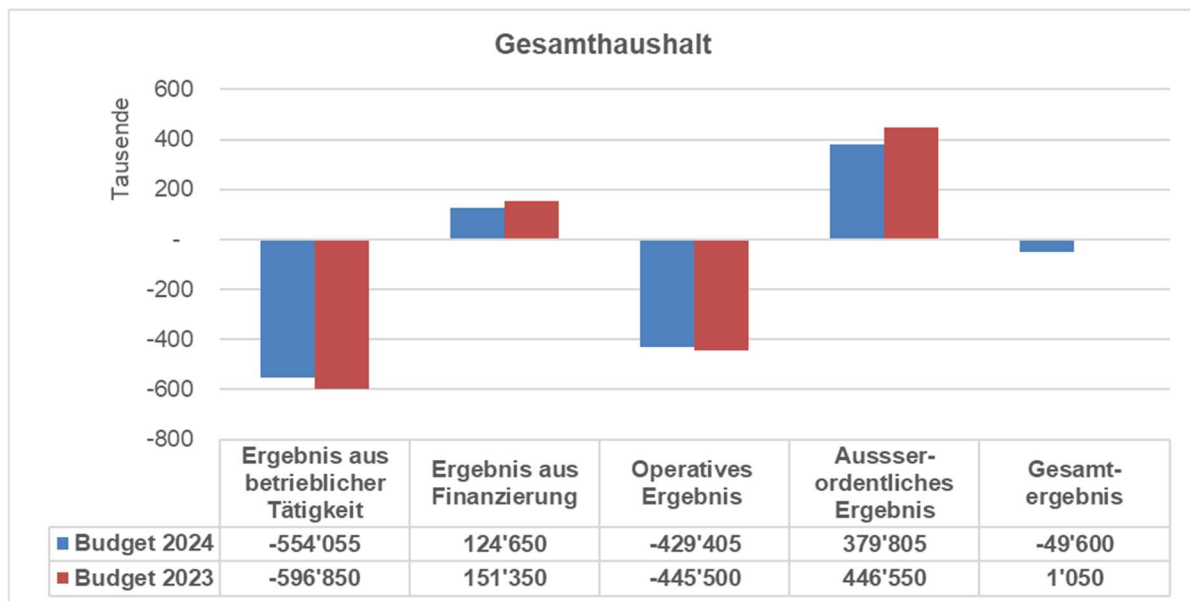
<b>5</b>	<b>Investitionsrechnung</b> .....	<b>17</b>
5.1	Zusammenzug Investitionsrechnung nach funktionaler Gliederung (1-stellige Kontenstufe).....	17
<b>6</b>	<b>Eigenkapitalnachweis</b> .....	<b>17</b>
6.1	Auswertungen.....	17
6.2	Kommentare zu den Auswertungen .....	18
6.2.1	Spezialfinanzierungen (SG 290) .....	18
6.2.2	Vorfinanzierungen (SG 293).....	18
6.2.3	Reserven (zusätzliche Abschreibungen, SG 294) .....	18
6.2.4	Neubewertungsreserve Finanzvermögen (SG 296).....	18
6.2.5	Bilanzüberschuss (SG 299).....	18
<b>7</b>	<b>Antrag des Gemeinderates</b> .....	<b>19</b>
<b>8</b>	<b>Genehmigung Budget</b> .....	<b>19</b>
	<b>Ergebnisse</b> .....	<b>20</b>
	<b>Erfolgsrechnung nach Funktionen</b> .....	<b>26</b>
	<b>Erfolgsrechnung nach Arten</b> .....	<b>52</b>
	<b>Investitionsrechnung nach Funktionen</b> .....	<b>68</b>
	<b>Investitionsrechnung nach Arten</b> .....	<b>73</b>

# 1 Auf einen Blick

Das Budget 2024 weist mit **unveränderten Steueranlagen** folgende Ergebnisse aus:



Die nachfolgende Grafik zeigt das Ergebnis des Gesamthaushalts im Vergleich zum Vorjahresbudget. Daraus ist ersichtlich, dass das negative operative Ergebnis mit CHF 429'405 weiterhin zu hoch ist. Im ausserordentlichen Ergebnis sind die Entnahmen aus den Vorfinanzierungen und die voraussichtlich letzte Entnahme aus der finanzpolitischen Reserve abgebildet. Nur dank diesen Vorfinanzierungen und Reserven im Eigenkapital ist das budgetierte Gesamtergebnis für das Jahr 2024 überhaupt noch tragbar.



Die wichtigsten Budgetabweichungen zum Vorjahr sind:

Bei den direkten Steuern von natürlichen Personen (Einkommens- und Vermögenssteuern) wird eine Zunahme von 2.42 % budgetiert. Für die Budgetberechnung der Einkommenssteuern wird jeweils anhand der aktuellen Steuerertragsentwicklung die Basis ermittelt. Im Budget 2024 wurde ein Wachstum von 1.5 % angenommen. Die aktuellen Steuerprognosen zeigen, dass diese Annahme mit Einkommenssteuern von rund CHF 3'900'000 im Jahr 2023 realistisch ist. Für die Steuerprognosen werden jeweils die Zuwachsraten der kantonalen Steuerverwaltung sowie der kantonalen Planungsgruppe Bern beigezogen. Diese Prognosewerte müssen erfahrungsgemäss angepasst werden, weil die Gemeinde Seftigen im Vergleich mit dem Kanton Bern ein tieferes Wachstum erwarten kann. Es wurde ein Wachstum von 2.0 % bei den Einkommenssteuern angenommen. Die ungewisse Wirtschaftslage erschwert die Budgetierung und auch Aspekte bei einzelnen steuerpflichtigen Personen, wegen beruflichen oder familiären Veränderungen, sind schwierig abschätzbar. Bei den Vermögenssteuern wurde die Budgetbasis aufgrund der Rechnung 2022 nochmals erhöht. Auch die Szenarien der kantonalen Steuerverwaltung zeigen, dass die Vermögenswerte zunehmen, insbesondere weil weiterhin ein Anstieg der Kapitalbezüge aus der Vorsorge (2. und 3. Säule) zu beobachten ist.

Bei den direkten Steuern juristischer Personen wird auf Basis der aktuellen Prognose und der Mehrjahresdurchschnitte eine Abnahme von 6.28% erwartet. Bei den juristischen Personen ist eine Prognose immer äusserst schwierig infolge hoher Gewinnschwankungen. Ausserdem werden teilweise Veranlagungen gleichzeitig für mehrere Jahre eröffnet und dadurch können die Steuererträge in diesem Jahr ausserordentlich positiv, aber auch negativ beeinflusst werden.

Bei den übrigen direkten Steuern mit Sonderveranlagungen, Grundstückgewinnsteuern und Liegenschaftssteuern werden die Budgeteingaben aufgrund der Mehrjahresvergleiche um 10 % erhöht.

Gemäss den Prognosedaten werden Lastenausgleiche in der Summe um CHF 64'560 tiefer erwartet. Der Zuschuss aus dem Finanzausgleich wird um rund CHF 12'000 höher ausfallen.

Das Investitionsbudget 2024 sieht Nettoinvestitionen von CHF 774'000 vor:

Allgemeiner Haushalt	549'000
Wasserversorgung	70'000
Abwasserentsorgung	125'000

Das Investitionsprogramm bildet die Projektvorhaben der nächsten fünf Jahre ab und stellt eine wesentliche Grundlage für die Finanzplanung und Budgetierung dar. Die detaillierte mittelfristige Investitionsplanung und weitere Erkenntnisse sind dem Finanzplan 2023 - 2028 zu entnehmen.

## 2 Rechnungslegungsgrundsätze Harmonisiertes Rechnungslegungsmodell 2 (HRM2)

### 2.1 Allgemeines

Das Budget 2024 wurde nach dem neuen Rechnungslegungsmodell HRM2, gemäss Art. 70 Gemeindegesetz (GG, [BSG 170.11]), erstellt.

### 2.2 Abschreibungen

#### 2.2.1 Bestehendes Verwaltungsvermögen (Übergangsbestimmungen Art. T2-4 Abs. 1 GV)

Das am 1. Januar 2016 bestehende Verwaltungsvermögen wurde zu Buchwerten in HRM2 übernommen:

Das bestehende Verwaltungsvermögen von wird innert d.h. ab dem Rechnungsjahr 2016 bis und mit Rechnungsjahr 2032 linear abgeschrieben.	CHF 3'507'410.05 <b>16 Jahren</b>
---	--------------------------------------

Dies ergibt einen jährlichen <b>Abschreibungssatz</b> von oder	<b>6.25 %</b> CHF 219'213.15
---	---------------------------------

#### 2.2.2 Sonderfälle Verwaltungsvermögen (Übergangsbestimmungen Art. T2-4 Abs. 2 GV)

Da das Verwaltungsvermögen im Bereich Wasser und Abwasser per 1. Januar 2016 bereits auf null abgeschrieben war, gab es keine Abschreibungen auf dem bestehenden Verwaltungsvermögen.

#### 2.2.3 Neues Verwaltungsvermögen

Auf neuen Vermögenswerten, d.h. nach Einführung HRM2, werden die planmässigen Abschreibungen nach Anlagekategorien und Nutzungsdauer (Anhang 2 GV) berechnet. Die Abschreibungen erfolgen linear nach Nutzungsdauer.

### 2.2.4 Zusätzliche Abschreibungen (Art. 84 GV)

- Zusätzliche Abschreibungen werden vorgenommen, wenn im Rechnungsjahr
- a) in der Erfolgsrechnung ein Ertragsüberschuss ausgewiesen wird  
**und**
  - b) die ordentlichen Abschreibungen kleiner als die Nettoinvestitionen sind.

Zusätzliche Abschreibungen in Form von Einlagen oder Entnahmen aus der finanzpolitischen Reserve sind zu budgetieren. Das Budget 2024 im allgemeinen Haushalt weist vor zusätzlichen Abschreibungen einen Aufwandüberschuss von CHF 201'065 auf. Es wurden daher Entnahmen aus der finanzpolitischen Reserve von CHF 201'065 berücksichtigt.

### 2.3 Investitionsrechnung / Aktivierungsgrenze

Der Gemeinderat belastet einzelne Investitionen bis zum Betrag von CHF 30'000 (maximal bis zur Aktivierungsgrenze gem. Art. 79a GV) der Erfolgsrechnung. Die Aktivierungsgrenze wurde per 2022 von CHF 20'000 auf CHF 30'000 erhöht.

## 3 Erläuterungen

### 3.1 Allgemeines

Das vorliegende Budget 2024 wurde durch Andrea Giger, Finanzverwalterin, erstellt. Der Gemeinderat hat die geplanten Investitionen an der Sitzung vom 3. Juli 2023 und die Budgeteingaben der Erfolgsrechnung an der Budgetklausur vom 28. August 2023 behandelt. Das Budget 2024 mitsamt Bericht wurde am 16. Oktober 2023 zu Händen der Gemeindeversammlung verabschiedet.

Das Budget 2024 beruht auf folgenden unveränderten Grundlagen:

<b>Steuern und Abgaben</b>	
Steueranlage	1.74 Einheiten der einfachen Steuer
Liegenschaftssteuer	1.0 Promille des amtlichen Wertes
Hundetaxe	CHF 70.00 je Hund
Wehrdienstersatzabgabe	15 Prozent der einfachen Steuer (mind. CHF 30.00, max. CHF 450.00)

<b>Gebühren Wasser</b>		inkl. MWST
Grundpauschale pro Gebäude	CHF	110.00
Zusätzlich je Wohneinheit / Gewerbeinheit	CHF	55.00
Wasserzähler (Miete pro Jahr)	CHF	25.00
Verbrauchsgebühren pro m3	CHF	1.20

<b>Gebühren Abwasser</b>		inkl. MWST
Grundpauschale pro Gebäude	CHF	200.00
Zusätzlich je Wohneinheit / Gewerbeinheit	CHF	95.00
Regenabwassergebühr je Hauptgebäude	CHF	95.00
Verbrauchsgebühr pro m3 Frischwasserbezug	CHF	1.30

<b>Gebühren Kehricht</b>		inkl. MWST
Grundgebühr pro Haushalt	CHF	75.00

## 3.2 Erfolgsrechnung

In diesem Kapitel werden die wichtigsten Sachgruppen der Erfolgsrechnung erläutert und die wesentlichen Abweichungen zum Budget 2023 begründet und zur Rechnung 2022 dargestellt.

### 3.2.1 Erläuterung zum Personalaufwand

	Budget 2024	Budget 2023	Rechnung 2022
<b>30 Personalaufwand</b>	<b>1'443'890</b>	<b>1'452'780</b>	<b>1'425'106</b>
300 Behörden und Kommissionen	120'600	103'200	113'254
301 Löhne des Verwaltungs- und Betriebspersonals	1'082'100	1'099'550	1'077'223
304 Zulagen	3'060	5'800	5'760
305 Arbeitgeberbeiträge	201'230	203'730	192'814
309 Übriger Personalaufwand	36'900	40'500	36'055

Der Personalaufwand nimmt um 0.61 % ab. Es wird weniger Stundenaufwand für den Tagesschulbetrieb erwartet, weil im laufenden Schuljahr weniger Betreuungsstunden angemeldet wurden.

### 3.2.2 Erläuterung zum Sach- und übrigem Betriebsaufwand

	Budget 2024	Budget 2023	Rechnung 2022
<b>31 Sach- und übriger Betriebsaufwand</b>	<b>1'341'050</b>	<b>1'410'845</b>	<b>1'371'822</b>
310 Material- und Warenaufwand	233'460	239'535	231'838
311 Nicht aktivierbare Anlagen	46'245	59'515	70'385
312 Ver- und Entsorgung Liegenschaften VV	113'000	82'000	85'763
313 Dienstleistungen und Honorare	383'930	427'130	392'280
314 Baulicher Unterhalt	253'830	295'870	277'324
315 Unterhalt Mobilien und immaterielle Anlagen	197'400	191'450	185'828
316 Mieten, Leasing, Pachten, Benützungsgebühren	10'925	11'425	9'661
317 Spesenentschädigungen	53'210	54'770	33'723
318 Wertberichtigungen auf Forderungen	39'000	39'000	72'515
319 Verschiedener Betriebsaufwand	10'050	10'150	12'503

Die Sachgruppe „Material- und Warenaufwand“ umfasst im Wesentlichen Büromaterial, Drucksachen, Reinigungs- und Verbrauchsmaterial, Betriebsmaterial, Lehrmittel und Lebensmittel. Im Vergleich zum Budget 2023 wird eine Abnahme von 2.54 % erwartet.

In der Sachgruppe „nicht aktivierbare Anlagen“ sind Anschaffungen von Büromöbel, Geräten, Maschinen und Fahrzeuge für Investitionen unter der Aktivierungsgrenze von CHF 30'000 enthalten. Mit Sparmassnahmen konnte der Bedarf wiederum tief gehalten werden. Es sind folgende Anschaffungen geplant:

022 Mobiliar Gemeindeverwaltung	0
150 Ausrüstung und Bekleidung Feuerwehr	11'000
212 Mobiliar, Geräte und Sportmaterial Schule	10'745
217 Geräte und Kleider für Schulhauswart	4'500
218 Mobiliar und Geräte Tagesschule	500
341 Geräte und Sportmaterial Raiffeisen Sportanlage	2'000
615 Ersatz von Werkzeug und Kleider Werkhof	4'500
710 Wasseruhren	13'000

Die Sachgruppe „Ver- und Entsorgung Liegenschaften VV“ wird um 37.80 % höher ausfallen, weil die Energiepreise zunehmen.

In der Sachgruppe „Dienstleistungen und Honorare“ sind Sachversicherungen, Dienstleistungen Dritter, Honorare, Versandkosten, Telefon- und Internetkosten und weitere Gebühren enthalten. Es wird eine Abnahme der Honorare von 10.11 % erwartet, insbesondere weil der Ankauf der Tageskarten Gemeinde wegfallen. Ausserdem sind weniger Ingenieurhonorare zu erwarten.

Die Sachgruppe „baulicher Unterhalt“ wird um 14.21 % tiefer budgetiert als im Jahr 2023. Nebst dem ordentlichen Unterhalt im Bereich Hoch- und Tiefbau sind auch kleinere Investitionen unter der Aktivierungsgrenze von CHF 30'000 in dieser Sachgruppe budgetiert und führen zu Schwankungen von Jahr zu Jahr. Der Beitrag an die ARA Gürbetal für den Anteil am werterhaltenden Unterhalt von CHF 45'000 wird neu im „Transferaufwand“ budgetiert und fällt im „baulichen Unterhalt“ weg.

Die Sachgruppe „Unterhalt Mobilien und immaterielle Anlagen“ wurde um 3.11 % höher budgetiert.

In der Sachgruppe „Spesenentschädigungen“ sind nebst den Reisekosten und Spesen auch die Exkursionen und Lager der Schule enthalten. Gegenüber dem Vorjahr ist eine Abnahme von 2.85 % zu erwarten, weil der Schüleraustausch mit Kovářov teilweise mit Fondsbeiträgen finanziert wird.

Die weiteren Sachgruppen im Sach- und Betriebsaufwand sind praktisch unverändert im Vergleich zum Budget 2023.

### 3.2.3 Erläuterung zu den Abschreibungen Verwaltungsvermögen

	Budget 2024	Budget 2023	Rechnung 2022
<b>33 Abschreibungen VV</b>	<b>592'890</b>	<b>542'640</b>	<b>480'652</b>
330 Sachanlagen VV	516'040	474'940	450'908
332 Abschreibungen immaterielle Anlagen	76'850	67'700	29'744

Die Abschreibungen auf dem Verwaltungsvermögen nehmen um 9.26 % zu, weil im Jahr 2024 Investitionsprojekte realisiert, beziehungsweise fertiggestellt werden. Die planmässigen Abschreibungen erfolgen linear nach Nutzungsdauer ab Fertigstellung / Inbetriebnahme. Die Abschreibungen setzen sich wie folgt zusammen:

	Allgemeiner Haushalt	SF Wasser / Abwasser
Bestehendes Verwaltungsvermögen per 01.01.2016 / Abschreibungsdauer 16 Jahre	219'240	0
Investitionen seit 2016 / Abschreibungen nach jeweiliger Nutzungsdauer der Anlagekategorien	315'650	58'000

Die Abschreibungen werden in den kommenden Jahren weiter ansteigen. Jedoch können die Abschreibungen aus Investitionen in Verwaltungliegenschaften im allgemeinen Haushalt über Entnahmen aus den Vorfinanzierungen neutralisiert werden, sofern die Projekte in der Finanzkompetenz der Legislative sind. Investitionsprojekte im Bereich Wasserversorgung und Abwasserentsorgung werden ebenfalls über die entsprechenden Werterhalte vorfinanziert. (siehe 2.2.14)

### 3.2.4 Erläuterung zum Finanzaufwand

	Budget 2024	Budget 2023	Rechnung 2022
<b>34 Finanzaufwand</b>	<b>92'950</b>	<b>31'750</b>	<b>19'125</b>
340 Zinsaufwand	84'200	23'000	12'974
343 Liegenschaftsaufwand Finanzvermögen	3'500	3'500	3'694
349 Verschiedener Finanzaufwand	5'250	5'250	2'458

Der Finanzaufwand nimmt um 192.76 % zu. Die Sachgruppe „Zinsaufwand“ enthält die Zinsen auf Bankdarlehen und intern verrechnete Zinsen. Die Darlehenszinsen haben bereits zugenommen und die Prognosen sehen keinen Rückgang. Mit dem Zinsanstieg werden auch wieder verrechneten Zinsen berücksichtigt.



## 3.2.5 Erläuterung zu den Einlagen in Fonds und Spezialfinanzierungen

	Budget 2024	Budget 2023	Rechnung 2022
<b>35 Einlagen in Fonds und Spezialfinanzierungen</b>	<b>406'400</b>	<b>360'500</b>	<b>579'226</b>
351 Einlagen in Fonds SF im Eigenkapital	406'400	360'500	579'226

Die Einlagen in die Werterhalte der SF Wasserversorgung und SF Abwasserentsorgung werden um 12.73 % höher erwartet, weil der Wiederbeschaffungswert im Abwasserbereich mit der Generellen Entwässerungsplanung GEP II neu berechnet wurde.

## 3.2.6 Erläuterung zum Transferaufwand

	Budget 2024	Budget 2023	Rechnung 2022
<b>36 Transferaufwand</b>	<b>5'238'360</b>	<b>5'208'070</b>	<b>5'123'271</b>
361 Entschädigungen an Gemeinwesen	3'348'250	3'315'850	3'345'454
362 Finanz- und Lastenausgleich	389'790	401'550	388'464
363 Beiträge an Gemeinwesen und Dritte	1'437'320	1'433'670	1'389'352
366 Abschreibungen Investitionsbeiträge	63'000	57'000	

Im Transferaufwand werden Entschädigungen und Beiträge an Kanton, Gemeinden, Gemeindeverbände und an öffentliche oder private Organisationen geführt. Aber auch interne Verrechnungen aus dem allgemeinen Haushalt an die Spezialfinanzierungen sind in dieser Sparte enthalten. Gesamthaft nimmt der Transferaufwand um 0.58 % zu.

Mehr als die Hälfte des Budgets im Transferaufwand betrifft die Lastenausgleiche und wird deshalb in nachfolgender Darstellung detailliert aufgezeigt. Die Prognosedaten des Kantons zeigen, dass die Lastenausgleiche um CHF 64'560 tiefer erwartet werden als im Budget 2023. Gegenüber dem Jahr 2022 wird jedoch eine Zunahme von CHF 48'300 veranschlagt.

	Sachgruppe	Budget 2024	Budget 2023	Rechnung 2022
<b>Lastenausgleich (LA) Total</b>		<b>3'394'180</b>	<b>3'458'740</b>	<b>3'345'889</b>
Sozialhilfe	3611	1'203'450	1'220'800	1'135'152
Lehrergehaltskosten	3611	1'057'400	1'055'200	1'100'615
Aufgabenteilung	3621	389'790	401'550	388'464
Beiträge an Öffentlichen Verkehr	3631	248'740	239'900	220'051
Beiträge Ergänzungsleistung	3631	479'250	525'380	486'726
Familienzulagen	3631	10'650	10'900	10'053
Pauschalierung der Interventionskosten	3631	4'900	5'010	4'828

In den „Entschädigungen an Gemeinwesen“ sind auch die Schulgelder an andere Gemeinden und diverse Betriebsbeiträge enthalten. Die Schulgelder an andere Gemeinden werden um rund CHF 7'500 höher erwartet als im Vorjahr. Der Beitrag an die Regionale Bauverwaltung Westamt wird um CHF 10'000 höher ausfallen, weil ein Defizit erwartet wird. Die Gebührenstruktur wird für das Jahr 2025 überprüft. Im Schuljahr 2024/2025 soll eine Pilotierung für die Schulsozialarbeit in Zusammenarbeit mit Wattenwil starten. Der Beitrag für das Jahr 2024 (5 Monate) wird mit CHF 16'750 budgetiert. Die weiteren Entschädigungen an andere Gemeinden bewegen sich im Umfang der Vorjahreswerte.

Bei den Beiträgen an Gemeinwesen und Dritte werden die familienergänzenden Betreuungskosten für Kindertagesstätten und Tageseltern und die Alimentenbevorschussung budgetiert. Auch hier sind die Budgetwerte praktisch identisch mit dem Vorjahr.

## 3.2.7 Erläuterung zum ausserordentlichen Aufwand

	Budget 2024	Budget 2023	Rechnung 2022
<b>38 Ausserordentlicher Aufwand</b>			<b>164'568</b>
389 Einlagen in das Eigenkapital			164'568

Es werden keine Einlagen in das Eigenkapital erwartet. Im Jahr 2022 wurde der Ertragsüberschuss in die Vorfinanzierungen im Eigenkapital eingelegt.

## 3.2.8 Erläuterung zum Fiskalertrag

	Budget 2024	Budget 2023	Rechnung 2022
<b>40 Fiskalertrag</b>	<b>5'141'400</b>	<b>4'987'800</b>	<b>5'266'467</b>
400 Direkte Steuern natürliche Personen	4'386'900	4'283'300	4'294'892
401 Direkte Steuern juristische Personen	112'000	119'500	181'818
402 Übrige direkte Steuern	632'500	575'000	779'328
403 Besitz- und Aufwandsteuern	10'000	10'000	10'430

Der Fiskalertrag nimmt gesamthaft um 3.08 % zu. Bei den direkten Steuern von natürlichen Personen (Einkommens- und Vermögenssteuern) wird eine Zunahme von 2.42 % budgetiert. Für die Budgetberechnung der Einkommenssteuern wird jeweils anhand der aktuellen Steuerertragsentwicklung die Basis ermittelt. Im Budget 2024 wurde ein Wachstum von 1.5 % angenommen. Die aktuellen Steuerprognosen zeigen, dass diese Annahme mit Einkommenssteuern von rund CHF 3'900'000 im Jahr 2023 realistisch ist. Für die Steuerprognosen werden jeweils die Zuwachsraten der kantonalen Steuerverwaltung sowie der kantonalen Planungsgruppe beigezogen. Diese Prognosewerte müssen erfahrungsgemäss angepasst werden, weil die Gemeinde Seftigen im Vergleich mit dem Kanton Bern ein tieferes Wachstum erwarten kann. Es wurde ein Wachstum von 2.0 % bei den Einkommenssteuern angenommen. Die instabile Wirtschaftslage erschwert die Budgetierung und auch Aspekte bei einzelnen steuerpflichtigen Personen, wegen beruflichen oder familiären Veränderungen, sind schwierig abschätzbar. Bei den Vermögenssteuern wurde die Budgetbasis aufgrund der Rechnung 2022 nochmals erhöht. Auch die Szenarien der kantonalen Steuerverwaltung zeigen, dass die Vermögenswerte weiter zunehmen, insbesondere weil die sogenannte Generation der Babyboomer weiterhin Kapitalbezüge aus der Vorsorge aus der zweiten und dritten Säule tätigen.

Bei den direkten Steuern juristischer Personen wird auf Basis der aktuellen Prognose und der Mehrjahresdurchschnitte eine Abnahme von 6.28% erwartet. Bei den juristischen Personen ist eine Prognose immer äusserst schwierig infolge hoher Gewinnschwankungen. Ausserdem werden teilweise Veranlagungen gleichzeitig für mehrere Jahre eröffnet und dadurch können die Steuererträge in diesem Jahr ausserordentlich positiv, aber auch negativ beeinflusst werden.

Bei den übrigen direkten Steuern mit Sonderveranlagungen, Grundstückgewinnsteuern und Liegenschaftssteuern werden die Budgeteingaben aufgrund der Mehrjahresvergleiche um 10 % erhöht.

## 3.2.9 Erläuterung zu den Regalien und Konzessionen

	Budget 2024	Budget 2023	Rechnung 2022
<b>41 Regalien und Konzessionen</b>	<b>88'000</b>	<b>88'000</b>	<b>89'622</b>
412 Konzessionen	88'000	88'000	89'622

Die Konzessionsabgabe der BWK wird unverändert zum Vorjahr erwartet.

## 3.2.10 Erläuterung zu den Entgelten

	Budget 2024	Budget 2023	Rechnung 2022
<b>42 Entgelte</b>	<b>1'328'200</b>	<b>1'377'350</b>	<b>1'649'371</b>
420 Ersatzabgaben	100'000	110'000	96'685
421 Gebühren für Amtshandlungen	70'000	58'000	77'208
424 Benützungsgebühren und Dienstleistungen	762'600	813'100	1'034'960
425 Erlös aus Verkäufen	296'000	294'000	292'281
426 Rückererstattungen	99'400	102'000	148'236
427 Bussen	200	250	

Die Entgelte nehmen gesamthaft um 3.57 % ab. Aufgrund der Vorjahreswerte werden mehr Gebühren für Amtshandlungen erwartet. Bei den Benützungsgebühren fallen die Entgelte aus dem Verkauf der Tageskarten Gemeinde weg.

## 3.2.11 Erläuterung zum Finanzertrag

	Budget 2024	Budget 2023	Rechnung 2022
<b>44 Finanzertrag</b>	<b>217'600</b>	<b>183'100</b>	<b>199'477</b>
440 Zinsertrag	42'550	10'050	9'753
443 Liegenschaftenertrag FV	4'000	4'000	3'153
445 Finanzertrag an Darlehen und Beteiligungen VV	350	350	350
447 Liegenschaftenertrag VV	170'700	168'700	186'217
449 Übriger Finanzertrag			4

Im Finanzertrag wird eine Zunahme von 18.84 % budgetiert, weil mit den Zinserhöhungen wieder verrechnete Zinsen vorzunehmen sind.

## 3.2.12 Erläuterung zu Entnahmen Fonds und Spezialfinanzierungen (SF)

	Budget 2024	Budget 2023	Rechnung 2022
<b>45 Entnahmen Fonds und Spezialfinanzierungen</b>	<b>251'000</b>	<b>256'500</b>	<b>177'305</b>
451 Entnahmen aus Fonds und SF im Eigenkapital	251'000	256'500	177'305

Die Entnahmen aus Fonds und Spezialfinanzierungen nehmen um 2.14 % ab, weil der Aufwandüberschuss der SF Feuerwehr nicht mehr aus dem Eigenkapital erfolgen kann.

## 3.2.13 Erläuterung zum Transferertrag

	Budget 2024	Budget 2023	Rechnung 2022
<b>46 Transferertrag</b>	<b>1'658'935</b>	<b>1'667'335</b>	<b>1'675'475</b>
460 Ertragsanteile	7'300	7'300	7'609
461 Entschädigungen von Gemeinwesen	1'108'285	1'132'385	1'175'510
462 Finanz- und Lastenausgleich	524'750	509'450	474'125
463 Beiträge von Gemeinwesen und Dritten	17'600	17'200	17'333
469 Übriger Transferertrag	1'000	1'000	898

Der Transferertrag nimmt um 0.5 % ab. In der Sachgruppe „Entschädigungen von Gemeinwesen“ wird eine Abnahme von 2.13 % budgetiert, wie die Entschädigung des Kantons an die Tagesschule um CHF 25'000 tiefer erwartet wird, basierend auf der absehbaren Abnahme der Betreuungsstunden.

Gemäss Prognosen des Kantons wird sich die Entschädigung aus dem Finanzausgleich für den Disparitätenabbau um CHF 11'950 erhöhen.

## 3.2.14 Erläuterung zum ausserordentlichen Ertrag

	Budget 2024	Budget 2023	Rechnung 2022
<b>48 Ausserordentlicher Ertrag</b>	<b>379'805</b>	<b>446'550</b>	<b>135'189</b>
489 Entnahmen aus dem Eigenkapital	379'805	446'550	135'189

Mit den Vorfinanzierungen im Eigenkapital werden ausgewählte Investitionen im Verwaltungsvermögen finanziert, indem Entnahmen im Umfang der jährlichen Abschreibungen getätigt werden. Es sind Entnahmen von CHF 156'910 budgetiert.

Der Aufwandüberschuss im allgemeinen Haushalt beträgt CHF 201'065 vor den Entnahmen aus der finanzpolitischen Reserve. Gemäss korrigierter Prognose 2023 im aktuellen Finanzplan wird dieser Aufwandüberschuss noch vollständig über die finanzpolitische Reserve tragbar sein. Deshalb wurde die Entnahme 2024 budgetiert. Somit wird der allgemeine Haushalt ausgeglichen veranschlagt. Voraussichtlich per Ende 2024 wird die finanzpolitische Reserve aufgebraucht sein.

Mit Umstellung auf das Harmonisierte Rechnungsmodell HRM2 im Jahr 2016 musste das Finanzvermögen neu bewertet werden. Der aufgewertete Betrag wurde in die Neubewertungsreserve eingelegt. Die Neubewertungsreserve wird linear innert 5 Jahren aufgelöst. Die Entnahme beträgt CHF 21'830.

## 3.3 Investitionen

In folgender Tabelle sind die geplanten Nettoinvestitionen 2024 von CHF 744'000 dargestellt:

<b>Allgemeiner Haushalt (steuerfinanziert)</b>		<b>549'000</b>
<b>1500</b>	<b>Feuerwehr</b>	<b>100'000</b>
5060.05	Ersatz Transportfahrzeug Feuerwehr	100'000 2)
<b>2120</b>	<b>Primarstufe</b>	<b>34'000</b>
5200.01	ICT-Projekt Schule	34'000 1)
<b>2170</b>	<b>Schulliegenschaften</b>	<b>180'000</b>
5040.18	Schulanlage – Sanierung Flachdach 2024	180'000
<b>6150</b>	<b>Gemeindestrassen</b>	<b>230'000</b>
5060.02	Ersatz Kommunalfahrzeug Werkhof	230'000
<b>7900</b>	<b>Raumordnung allgemein</b>	<b>5'000</b>
5290.04	Erweiterungsplanung Gewerbezone Pfandersmatt	5'000 *)
<b>7101 Wasserversorgung (Gemeindebetrieb)</b>		<b>70'000</b>
5031.08	Leitungssanierung Blattackerstrasse 2027 (Projektierung)	10'000 *)
5031.	Leitungssanierung Schulstrasse 7+9 (Deckbelag 2025)	60'000 *)
<b>7201 Abwasserentsorgung (Gemeindebetrieb)</b>		<b>125'000</b>
5032.00	Leitungssanierungen allgemein	50'000
5292.02	Leitungskataster GEPII	20'000 *)
5032.25	Leitungssanierung Blattackerstrasse 2027 (Projektierung)	20'000 *)
5032.26	Leitungssanierung Schulstrasse 7+9 (Deckbelag 2025)	35'000 *)
1)	Teilbudget ganzes Projekt CHF 307'000 (GV 01.06.2015)	
2)	Teilbudget ganzes Projekt CHF 170'000 (GV 05.06.2023)	
*)	Teilbudgets	

## 4 Ergebnis

### 4.1 Allgemeine Übersicht

Folgende Übersicht zeigt den Vergleich der wichtigsten Ergebnisse:

Ertrag = + (plus) Aufwand = - (minus)	Budget 2024	Budget 2023	Rechnung 2022
<b>Jahresergebnis ER Gesamthaushalt</b>	<b>-49'600</b>	<b>1'050</b>	<b>31'757</b>
Jahresergebnis ER allgemeiner Haushalt	0	0	0
Jahresergebnis ER Spezialfinanzierungen	-49'600	1'050	31'757
Steuerertrag natürliche Personen	4'386'900	4'283'300	4'294'892
Steuerertrag juristische Personen	112'000	119'500	181'818
Liegenschaftssteuer	420'000	410'000	426'730
Nettoinvestitionen	744'000	529'000	460'152

### 4.2 Übersicht Gesamtergebnis Gemeinde

#### 4.2.1 Erfolgsrechnung

Betrieblicher Aufwand	30, 31, 33, 35, 36, 37	CHF	-9'022'590
Betrieblicher Ertrag	40, 41, 42, 43, 45, 47	CHF	8'468'535
Ergebnis aus betrieblicher Tätigkeit		CHF	-554'055
Finanzaufwand	34	CHF	-92'950
Finanzertrag	44	CHF	217'600
Ergebnis aus Finanzierung		CHF	124'650
Operatives Ergebnis		CHF	-429'405
Ausserordentlicher Aufwand	38	CHF	0
Ausserordentlicher Ertrag	48	CHF	379'805
Ausserordentliches Ergebnis		CHF	379'805
<b>Gesamtergebnis Erfolgsrechnung</b>		<b>CHF</b>	<b>-49'600</b>

#### 4.2.2 Investitionsrechnung

Investitionsausgaben	690	CHF	-744'000
Investitionseinnahmen	590	CHF	0
<b>Ergebnis Investitionsrechnung</b>		<b>CHF</b>	<b>-744'000</b>

#### 4.2.3 Finanzierungsergebnis

<b>Selbstfinanzierung:</b>			
Ergebnis Gesamthaushalt	90	CHF	-49'600
Abschreibungen Verwaltungsvermögen	33	+ CHF	592'890
Einlagen in Fonds und Spezialfinanzierungen	35	+ CHF	406'400
Entnahmen aus Fonds und Spezialfinanzierungen	45	- CHF	-251'000
Wertberichtigung Darlehen Verwaltungsvermögen (VV)	364	+ CHF	0
Wertberichtigung Beteiligungen VV	365	+ CHF	0
Abschreibungen Investitionsbeiträge	366	+ CHF	63'000
Zusätzliche Abschreibungen	383	+ CHF	0
Einlagen in das Eigenkapital	389	+ CHF	0
Aufwertung Finanzvermögen	4490	- CHF	0
Entnahmen aus dem Eigenkapital	489	- CHF	-379'805
Selbstfinanzierung		CHF	381'885
Nettoinvestitionen: Ergebnis Investitionsrechnung (gem. Ziff. 3.2.2)		CHF	-744'000
<b>Finanzierungsergebnis</b>		<b>CHF</b>	<b>-362'115</b>
<b>(+ = Finanzierungsüberschuss / - = Finanzierungsfehlbetrag)</b>			

Grundsätzlich müssen Finanzierungsfehlbeträge vermieden werden. Ein Finanzierungsfehlbetrag zeigt, dass die Investitionen nicht vollständig aus den erwirtschafteten Mitteln finanziert werden können und eine Neuverschuldung absehbar ist. Trotz durchschnittlichem Nettoinvestitionsbudget wird ein Finanzierungsfehlbetrag von mehr als einem Steuerzehntel erwartet. Die finanzielle Situation ist seit mehreren Jahren angespannt und es ist keine erhebliche Erholung absehbar.

#### 4.3 Ergebnis Allgemeiner Haushalt

Betrieblicher Aufwand	30, 31, 33, 35, 36, 37	CHF	-7'715'140
Betrieblicher Ertrag	40, 41, 42, 43, 45, 47	CHF	7'243'535
Ergebnis aus betrieblicher Tätigkeit		CHF	-471'605
Finanzaufwand	34	CHF	-92'950
Finanzertrag	44	CHF	184'750
Ergebnis aus Finanzierung		CHF	91'800
Operatives Ergebnis		CHF	-379'805
Ausserordentlicher Aufwand	38	CHF	0
Ausserordentlicher Ertrag	48	CHF	379'805
Ausserordentliches Ergebnis		CHF	379'805
<b>Gesamtergebnis Erfolgsrechnung</b>		<b>CHF</b>	<b>0</b>

#### 4.4 Ergebnis Spezialfinanzierung Wasserversorgung

Betrieblicher Aufwand	30, 31, 33, 35, 36, 37	CHF	-397'700
Betrieblicher Ertrag	40, 41, 42, 43, 45, 47	CHF	381'500
Ergebnis aus betrieblicher Tätigkeit		CHF	-16'200
Finanzaufwand	34	CHF	0
Finanzertrag	44	CHF	7'500
Ergebnis aus Finanzierung		CHF	7'500
Operatives Ergebnis		CHF	-8'700
Ausserordentlicher Aufwand	38	CHF	0
Ausserordentlicher Ertrag	48	CHF	0
Ausserordentliches Ergebnis		CHF	0
<b>Gesamtergebnis Erfolgsrechnung</b>		<b>CHF</b>	<b>-8'700</b>

#### 4.5 Ergebnis Spezialfinanzierung Abwasserentsorgung

Betrieblicher Aufwand	30, 31, 33, 35, 36, 37	CHF	-689'900
Betrieblicher Ertrag	40, 41, 42, 43, 45, 47	CHF	626'500
Ergebnis aus betrieblicher Tätigkeit		CHF	-63'400
Finanzaufwand	34	CHF	0
Finanzertrag	44	CHF	23'000
Ergebnis aus Finanzierung		CHF	23'000
Operatives Ergebnis		CHF	-40'400
Ausserordentlicher Aufwand	38	CHF	0
Ausserordentlicher Ertrag	48	CHF	0
Ausserordentliches Ergebnis		CHF	0
<b>Gesamtergebnis Erfolgsrechnung</b>		<b>CHF</b>	<b>-40'400</b>

**4.6 Ergebnis Spezialfinanzierung Abfallentsorgung**

Betrieblicher Aufwand	30, 31, 33, 35, 36, 37	CHF	-219'850
Betrieblicher Ertrag	40, 41, 42, 43, 45, 47	CHF	217'000
Ergebnis aus betrieblicher Tätigkeit		CHF	-2'850
Finanzaufwand	34	CHF	0
Finanzertrag	44	CHF	2'350
Ergebnis aus Finanzierung		CHF	2'350
Operatives Ergebnis		CHF	-500
Ausserordentlicher Aufwand	38	CHF	0
Ausserordentlicher Ertrag	48	CHF	0
Ausserordentliches Ergebnis		CHF	0
<b>Gesamtergebnis Erfolgsrechnung</b>		<b>CHF</b>	<b>-500</b>

Die Aufwandüberschüsse in den Spezialfinanzierungen sind bewusst budgetiert und über das geäußerte Eigenkapital tragbar. Mittelfristig müssen die Gebührenerträge im Bereich Wasser, Abwasser und Abfall nicht erhöht werden.

**5 Erfolgsrechnung**

**5.1 Zusammenzug Gliederung nach Sachgruppen Erfolgsrechnung (2-stellige Kontenstufe)**

Die wichtigsten Begründungen zu den Abweichungen, verglichen mit dem Budget 2023, sind im Kapitel 2 ausführlich geschildert. Die Abschlusskonten enthalten die Entnahmen aus den Rechnungsausgleichungen der Spezialfinanzierungen Wasser, Abwasser und Abfall. Die einzelnen Werte sind in den Erfolgsausweisen ausgewiesen.

	Budget 2024	Budget 2023	Rechnung 2022
	Aufwand Ertrag	Aufwand Ertrag	Aufwand Ertrag
<b>Erfolgsrechnung</b>	<b>9'186'760 9'186'760</b>	<b>9'074'405 9'074'405</b>	<b>9'271'015 9'271'015</b>
<b>3 Aufwand</b>	<b>9'186'760</b>	<b>9'067'205</b>	<b>9'232'789</b>
30 Personalaufwand	1'443'890	1'452'780	1'425'106
31 Sach- und übriger Betriebsaufwand	1'341'050	1'410'845	1'371'822
33 Abschreibungen VV	592'890	542'640	480'652
34 Finanzaufwand	92'950	31'750	19'125
35 Einlagen in Fonds und SF	406'400	360'500	579'226
36 Transferaufwand	5'238'360	5'208'070	5'123'271
38 Ausserordentlicher Aufwand			164'568
39 Interne Verrechnungen	71'220	60'620	69'020
<b>4 Ertrag</b>	<b>9'137'160</b>	<b>9'068'255</b>	<b>9'264'546</b>
40 Fiskalertrag	5'141'400	4'987'800	5'266'467
41 Regalien und Konzessionen	88'000	88'000	89'622
42 Entgelte	1'328'200	1'377'350	1'649'371
43 Verschiedene Erträge	1'000	1'000	2'620
44 Finanzertrag	217'600	183'100	199'477
45 Entnahmen Fonds und SF	251'000	256'500	177'305
46 Transferertrag	1'658'935	1'667'335	1'675'475
48 Ausserordentlicher Ertrag	379'805	446'550	135'189
49 Interne Verrechnungen	71'220	60'620	69'020
<b>9 Abschlusskonten</b>	<b>49'600</b>	<b>7'200 6'150</b>	<b>38'226 6'470</b>
90 Abschluss Erfolgsrechnung	49'600	7'200 6'150	38'226 6'470

## 5.2 Zusammenzug Erfolgsrechnung nach funktionaler Gliederung (1-stellige Kontenstufe)

Der Zusammenzug nach Funktionen deutet in den meisten Bereichen auf prozentual geringe Abweichungen zum Budget 2023 hin. Die wesentlichen Abweichungen begründen sich wie folgt:

- Im Bereich „allgemeine Verwaltung“ ist der Personalaufwand um rund CHF 10'000 höher budgetiert. Ausserdem wird ein Defizitbeitrag an die Regionalen Bauverwaltung Westamt veranschlagt. Bei den Verwaltungsliegenschaften werden etwas höhere Unterhaltsarbeiten eingeplant.
- Im Bereich „Sicherheit“ wird der Aufwandüberschuss der SF Feuerwehr von CHF 13'750 nicht mehr über das Eigenkapital ausgeglichen, weil dieses aufgebraucht ist.
- Im Bereich „Bildung“ nimmt der Nettoaufwand zu, weil die Schülerbeiträge tiefer ausfallen. Bei den Schulliegenschaften werden höhere Energiekosten budgetiert. Die Schule Seftigen startet ab Schuljahr 2024/2025 ein Pilotprojekt für die Schulsozialarbeit.
- Die Funktion „Soziales“ nimmt ab, weil die Beiträge an den Lastenausgleich Ergänzungsleistung und Sozialhilfe gemäss Prognose des Kantons Bern tiefer zu erwarten sind.
- Der Nettoaufwand „Verkehr“ nimmt ab, weil weniger Unterhalt im Strassenbereich vorgesehen ist.
- Der Nettoaufwand «Umweltschutz und Raumordnung» nimmt ab, weil weniger Planungshonorare anfallen.
- Der Nettoertrag im Bereich „Finanzen und Steuern“ wird zunehmen, weil höhere Steuereinnahmen erwartet werden. Der Zuschuss aus dem Finanzausgleich wird auch etwas höher ausfallen. Der Zinsaufwand nimmt zu, weil die Schuldzinsen ansteigen. Die Entnahme aus der finanzpolitischen Reserve wird tiefer ausfallen, weil der Aufwandüberschuss im allgemeinen Haushalt gegenüber dem Vorjahr um rund CHF 85'600 abnimmt.
- In den übrigen Funktionen sind praktisch keine Veränderungen zu erwarten.

	Budget Aufwand	2024 Ertrag	Budget Aufwand	2023 Ertrag	Rechnung Aufwand	2022 Ertrag
<b>ERFOLGSRECHNUNG</b>	<b>9'186'760</b>	<b>9'186'760</b>	<b>9'074'405</b>	<b>9'074'405</b>	<b>9'271'015</b>	<b>9'271'015</b>
0 Allgemeine Verwaltung	922'720	61'760	896'450	62'750	924'507	78'805
<b>Nettoaufwand</b>		<b>860'960</b>		<b>833'700</b>		<b>845'702</b>
1 Öffentliche Ordnung und Sicherheit	318'810	213'600	319'420	215'150	329'396	253'714
<b>Nettoaufwand</b>		<b>105'210</b>		<b>104'270</b>		<b>75'682</b>
2 Bildung	2'981'265	1'115'400	2'960'420	1'164'450	3'192'233	1'162'278
<b>Nettoaufwand</b>		<b>1'865'865</b>		<b>1'795'970</b>		<b>2'029'955</b>
3 Kultur, Sport und Freizeit	270'980	162'320	258'980	159'120	254'031	182'294
<b>Nettoaufwand</b>		<b>108'660</b>		<b>99'860</b>		<b>71'737</b>
4 Gesundheit	12'560		12'560		13'217	
<b>Nettoaufwand</b>		<b>12'560</b>		<b>12'560</b>		<b>13'217</b>
5 Soziale Sicherheit	2'051'630	225'935	2'103'360	213'935	1'973'847	243'677
<b>Nettoaufwand</b>		<b>1'825'695</b>		<b>1'889'425</b>		<b>1'730'170</b>
6 Verkehr	681'895	61'900	688'255	66'800	641'307	62'792
<b>Nettoaufwand</b>		<b>619'995</b>		<b>621'455</b>		<b>578'515</b>
7 Umweltschutz und Raumordnung	1'423'200	1'308'450	1'358'500	1'237'500	1'460'984	1'362'824
<b>Nettoaufwand</b>		<b>114'750</b>		<b>121'000</b>		<b>98'160</b>
8 Volkswirtschaft	2'260	126'000	4'460	126'000	3'488	140'794
<b>Nettoertrag</b>		<b>123'740</b>		<b>121'540</b>		<b>137'306</b>
9 Finanzen und Steuern	521'440	5'911'395	472'000	5'828'700	478'007	5'783'839
<b>Nettoertrag</b>		<b>5'389'955</b>		<b>5'356'700</b>		<b>5'305'832</b>



## 6 Investitionsrechnung

### 6.1 Zusammenzug Investitionsrechnung nach funktionaler Gliederung (1-stellige Kontenstufe)

Der Zusammenzug der Investitionen nach Funktionen gibt eine Übersicht in welchen Bereichen Investitionen geplant wurden. Die Investitionen von CHF 774'000 betreffen vorwiegend den allgemeinen Haushalt. In den Spezialfinanzierungen Wasser und Abwasser ist vor allem die Sanierung der Leitungen beim Schulhaus vorgesehen. Die geplanten Investitionsprojekte 2024 sind in Kapitel 2.3 detailliert dargestellt.

	Budget 2024		Budget 2023		Rechnung 2022	
	Ausgaben	Einnahmen	Ausgaben	Einnahmen	Ausgaben	Einnahmen
<b>INVESTITIONSRECHNUNG</b>	<b>744'000</b>	<b>744'000</b>	<b>529'000</b>	<b>529'000</b>	<b>813'918</b>	<b>813'918</b>
0 Allgemeine Verwaltung					28'066	14'522
<b>Nettoausgaben</b>		<b>100'000</b>				<b>13'545</b>
1 Öffentliche Sicherheit	100'000					
<b>Nettoausgaben</b>		<b>100'000</b>				
2 Bildung	214'000		252'000		152'597	21'816
<b>Nettoausgaben</b>		<b>214'000</b>		<b>252'000</b>		<b>130'781</b>
3 Kultur, Sport und Freizeit					115'446	115'430
<b>Nettoausgaben</b>						<b>16</b>
6 Verkehr	230'000		110'000		200'255	25'115
<b>Nettoausgaben</b>		<b>230'000</b>		<b>110'000</b>		<b>175'140</b>
7 Umweltschutz und Raumordnung	200'000		167'000		140'671	
<b>Nettoausgaben</b>		<b>200'000</b>		<b>167'000</b>		<b>140'671</b>
9 Finanzen und Steuern		744'000		529'000	176'883	637'035
<b>Nettoeinnahmen</b>	<b>744'000</b>		<b>529'000</b>		<b>460'152</b>	

## 7 Eigenkapitalnachweis

Der Eigenkapitalnachweis ermittelt die Ursachen der Veränderungen des Eigenkapitals.

### 7.1 Auswertungen

Die folgende Darstellung zeigt die voraussichtlichen Veränderungen des Eigenkapitals auf:

Eigenkapital per		01.01.2023	Veränderungsnachweis		31.12.2024
in Tausend CHF (+ Zunahme / - Abnahme)			aus Budget laufendes Jahr	aus Budget- jahr	
<b>29</b>	<b>Eigenkapital</b>	<b>9'367</b>	<b>-254</b>	<b>-275</b>	<b>8'838</b>
<b>290</b>	<b>Verpflichtungen SF</b>	<b>971</b>	<b>1</b>	<b>-50</b>	<b>922</b>
29000	SF Feuerwehr einseitig	0	0	0	0
29001	SF Wasserversorgung	347	-1	-9	337
29002	SF Abwasserentsorgung	406	-5	-40	361
29003	SF Abfall	218	7	-1	224
<b>293</b>	<b>Vorfinanzierungen</b>	<b>6'892</b>	<b>-15</b>	<b>-2</b>	<b>6'875</b>
29300	Allgemeiner Haushalt	1'980	-137	-157	1'686
29301	Wasserversorgung WE	1'685	84	70	1'839
29302	Abwasserentsorgung WE	3'227	39	85	3'351
<b>294</b>	<b>Reserven</b>	<b>418</b>	<b>-217</b>	<b>-201</b>	<b>0</b>
29400	Zusätzliche Abschreibungen	418	-217	-201	0
<b>296</b>	<b>Neubewertungsreserve Finanzvermögen</b>	<b>83</b>	<b>-22</b>	<b>-22</b>	<b>38</b>
29600	Neubewertungsreserve FV	65	-22	-22	20
29601	Schwankungsreserve	18			18
<b>299</b>	<b>Bilanzüberschuss Jahresergebnis Überschuss (+) Defizit (-)</b>	<b>1'003</b>	<b>0</b>	<b>0</b>	<b>1'003</b>

## 7.2 Kommentare zu den Auswertungen

Das Eigenkapital wird im Budgetjahr um rund CHF 275'000 abnehmen und wird per 31.12.2024 voraussichtlich 8.84 Mio. Franken ausmachen.

### 7.2.1 Spezialfinanzierungen (SG 290)

Die zweiseitigen gebührenfinanzierten Spezialfinanzierungen weisen allesamt ein Guthaben aus. Damit hat die Gemeinde eine Verpflichtung gegenüber den jeweiligen Spezialfinanzierungen. Die sogenannten «Rechnungsausgleiche» sind eher hoch. Es wird eine befristete Gebührensenkung geprüft. Bei der einseitigen Spezialfinanzierung Feuerwehr ist kein Eigenkapital mehr vorhanden. Eine erneute Erhöhung der Feuerwehrrersatzabgaben ist nicht geplant. Demnach werden die allfälligen Aufwandüberschüsse ab 2023 über den allgemeinen Haushalt getragen.

### 7.2.2 Vorfinanzierungen (SG 293)

Im Allgemeinen Haushalt sind Entnahmen im Umfang der planmässigen Abschreibungen für Investitionen im Verwaltungsvermögen vorgesehen. Die Zunahmen in den Werterhalten Wasserversorgung und Abwasserentsorgung entsprechen den Einlagen im Umfang von 60 Prozent des Wiederbeschaffungswertes. Entnahmen aus diesen beiden Werterhalten erfolgen im Umfang der planmässigen Abschreibungen und des werterhaltenden Unterhalts.

### 7.2.3 Reserven (zusätzliche Abschreibungen, SG 294)

Die Reserven zeigen die zusätzlichen Abschreibungen sprich die finanzpolitischen Reserven. Im Budget 2024 wird eine Entnahme aus der finanzpolitischen Reserve von CHF 201'065 berücksichtigt.

### 7.2.4 Neubewertungsreserve Finanzvermögen (SG 296)

Die Neubewertungsreserven werden über 5 Jahre linear aufgelöst. Deshalb nimmt die Neubewertungsreserve jährlich um CHF 21'830 ab.

### 7.2.5 Bilanzüberschuss (SG 299)

Im Budgetjahr bleibt der Bilanzüberschuss unverändert.

## 8 Antrag des Gemeinderates

- a) Genehmigung Steueranlage für die Gemeindesteuern von 1.74 Einheiten
- b) Genehmigung Steueranlage für die Liegenschaftssteuern von 1.0 Promille
- c) Genehmigung Budget 2024 bestehend aus:

Beiträge in CHF	Aufwand	Ertrag
<b>Allgemeiner Haushalt</b>	<b>7'879'310</b>	<b>7'879'310</b>
<b>Aufwandüberschuss</b>		<b>0</b>
SF Wasserversorgung	397'700	389'000
Aufwandüberschuss		8'700
SF Abwasserentsorgung	689'900	649'500
Aufwandüberschuss		40'400
SF Abfallentsorgung	219'850	219'350
Aufwandüberschuss		500
<b>Gesamthaushalt</b>	<b>9'186'760</b>	<b>9'137'160</b>
<b>Aufwandüberschuss</b>		<b>49'600</b>
inkl. interne Verrechnungen (39) und (49) von CHF 71'220		

Der Gemeindeversammlung wird beantragt, das Budget 2024 zu genehmigen.

Einwohnergemeinde Seftigen

Urs Indermühle  
Gemeindepräsident

Roger Feller  
Gemeindevorwalter

Andrea Giger  
Finanzverwalterin

Seftigen, 18. Oktober 2023

## 9 Genehmigung Budget

Die Gemeindeversammlung hat das Budget 2024 am 4. Dezember 2023 gemäss dem vorstehenden Antrag des Gemeinderates vom 18. Oktober 2023 genehmigt.

Seftigen, 4. Dezember 2023

Einwohnergemeinde Seftigen

Urs Indermühle  
Gemeindepräsident

Roger Feller  
Gemeindevorwalter

**Gesamter Haushalt**

	Budget 2024	Budget 2023	Rechnung 2022
<b>Erfolgsrechnung</b>			
Betrieblicher Aufwand	9'022'590.00	8'974'835.00	8'980'075.66
Betrieblicher Ertrag	8'468'535.00	8'377'985.00	8'860'859.65
<b>Ergebnis aus betrieblicher Tätigkeit</b>	<b>-554'055.00</b>	<b>-596'850.00</b>	<b>-119'216.01</b>
Finanzaufwand	92'950.00	31'750.00	19'125.21
Finanzertrag	217'600.00	183'100.00	199'476.90
<b>Ergebnis aus Finanzierung</b>	<b>124'650.00</b>	<b>151'350.00</b>	<b>180'351.69</b>
<b>Operatives Ergebnis</b>	<b>-429'405.00</b>	<b>-445'500.00</b>	<b>61'135.68</b>
Ausserordentlicher Aufwand	0.00	0.00	164'567.93
Ausserordentlicher Ertrag	379'805.00	446'550.00	135'189.05
<b>Ausserordentliches Ergebnis</b>	<b>379'805.00</b>	<b>446'550.00</b>	<b>-29'378.88</b>
<b>Gesamtergebnis Erfolgsrechnung</b>	<b>-49'600.00</b>	<b>1'050.00</b>	<b>31'756.80</b>
<b>Investitionsrechnung</b>			
Investitionsausgaben	744'000.00	529'000.00	637'035.00
Investitionseinnahmen	0.00	0.00	176'882.90
<b>Ergebnis Investitionsrechnung</b>	<b>-744'000.00</b>	<b>-529'000.00</b>	<b>-460'152.10</b>

**Gesamter Haushalt**

	Budget 2024	Budget 2023	Rechnung 2022
<b>Finanzierungsergebnis</b>			
<b>Selbstfinanzierung</b>			
Gesamtergebnis Erfolgsrechnung	-49'600.00	1'050.00	31'756.80
Abschreibungen Verwaltungsvermögen	592'890.00	542'640.00	480'652.10
Einlagen Fonds u. Spezialfinanzierungen	406'400.00	360'500.00	579'225.50
Entnahmen Fonds u. Spezialfinanzierungen	-251'000.00	-256'500.00	-177'305.35
Wertberichtigungen Darlehen VV	0.00	0.00	0.00
Wertberichtigungen Beteiligungen VV	0.00	0.00	0.00
Abschreibungen Investitionsbeiträge	63'000.00	57'000.00	0.00
Zusätzliche Abschreibungen	0.00	0.00	0.00
Einlagen in das Eigenkapital	0.00	0.00	164'567.93
Entnahmen aus dem Eigenkapital	-379'805.00	-446'550.00	-135'189.05
<b>Selbstfinanzierung</b>	<b>381'885.00</b>	<b>258'140.00</b>	<b>943'707.93</b>
<b>Nettoinvestitionen</b>			
Ergebnis Investitionsrechnung	-744'000.00	-529'000.00	-460'152.10
<b>Finanzierungsergebnis</b>	<b>-362'115.00</b>	<b>-270'860.00</b>	<b>483'555.83</b>
(+ = Finanzierungsüberschuss / - = Finanzierungsfehlbetrag)			

## Allgemeiner Haushalt

	Budget 2024	Budget 2023	Rechnung 2022
<b>Erfolgsrechnung</b>			
Betrieblicher Aufwand	7'715'140.00	7'745'535.00	7'657'286.46
Betrieblicher Ertrag	7'243'535.00	7'147'985.00	7'506'663.65
<b>Ergebnis aus betrieblicher Tätigkeit</b>	<b>-471'605.00</b>	<b>-597'550.00</b>	<b>-150'622.81</b>
Finanzaufwand	92'950.00	31'750.00	19'125.21
Finanzertrag	184'750.00	182'750.00	199'126.90
<b>Ergebnis aus Finanzierung</b>	<b>91'800.00</b>	<b>151'000.00</b>	<b>180'001.69</b>
<b>Operatives Ergebnis</b>	<b>-379'805.00</b>	<b>-446'550.00</b>	<b>29'378.88</b>
Ausserordentlicher Aufwand	0.00	0.00	164'567.93
Ausserordentlicher Ertrag	379'805.00	446'550.00	135'189.05
<b>Ausserordentliches Ergebnis</b>	<b>379'805.00</b>	<b>446'550.00</b>	<b>-29'378.88</b>
<b>Gesamtergebnis Erfolgsrechnung</b>	<b>0.00</b>	<b>0.00</b>	<b>0.00</b>

**Wasserversorgung**

	Budget 2024	Budget 2023	Rechnung 2022
<b>Erfolgsrechnung</b>			
Betrieblicher Aufwand	397'700.00	383'750.00	473'412.95
Betrieblicher Ertrag	381'500.00	382'500.00	486'936.35
<b>Ergebnis aus betrieblicher Tätigkeit</b>	<b>-16'200.00</b>	<b>-1'250.00</b>	<b>13'523.40</b>
Finanzaufwand	0.00	0.00	0.00
Finanzertrag	7'500.00	0.00	0.00
<b>Ergebnis aus Finanzierung</b>	<b>7'500.00</b>	<b>0.00</b>	<b>0.00</b>
<b>Operatives Ergebnis</b>	<b>-8'700.00</b>	<b>-1'250.00</b>	<b>13'523.40</b>
Ausserordentlicher Aufwand	0.00	0.00	0.00
Ausserordentlicher Ertrag	0.00	0.00	0.00
<b>Ausserordentliches Ergebnis</b>	<b>0.00</b>	<b>0.00</b>	<b>0.00</b>
<b>Gesamtergebnis Erfolgsrechnung</b>	<b>-8'700.00</b>	<b>-1'250.00</b>	<b>13'523.40</b>

**Abwasserentsorgung**

	Budget 2024	Budget 2023	Rechnung 2022
<b>Erfolgsrechnung</b>			
Betrieblicher Aufwand	689'900.00	632'900.00	661'133.20
Betrieblicher Ertrag	626'500.00	628'000.00	654'663.60
<b>Ergebnis aus betrieblicher Tätigkeit</b>	<b>-63'400.00</b>	<b>-4'900.00</b>	<b>-6'469.60</b>
Finanzaufwand	0.00	0.00	0.00
Finanzertrag	23'000.00	0.00	0.00
<b>Ergebnis aus Finanzierung</b>	<b>23'000.00</b>	<b>0.00</b>	<b>0.00</b>
<b>Operatives Ergebnis</b>	<b>-40'400.00</b>	<b>-4'900.00</b>	<b>-6'469.60</b>
Ausserordentlicher Aufwand	0.00	0.00	0.00
Ausserordentlicher Ertrag	0.00	0.00	0.00
<b>Ausserordentliches Ergebnis</b>	<b>0.00</b>	<b>0.00</b>	<b>0.00</b>
<b>Gesamtergebnis Erfolgsrechnung</b>	<b>-40'400.00</b>	<b>-4'900.00</b>	<b>-6'469.60</b>



**Abfallentsorgung**

	Budget 2024	Budget 2023	Rechnung 2022
<b>Erfolgsrechnung</b>			
Betrieblicher Aufwand	219'850.00	212'650.00	188'243.05
Betrieblicher Ertrag	217'000.00	219'500.00	212'596.05
<b>Ergebnis aus betrieblicher Tätigkeit</b>	<b>-2'850.00</b>	<b>6'850.00</b>	<b>24'353.00</b>
Finanzaufwand	0.00	0.00	0.00
Finanzertrag	2'350.00	350.00	350.00
<b>Ergebnis aus Finanzierung</b>	<b>2'350.00</b>	<b>350.00</b>	<b>350.00</b>
<b>Operatives Ergebnis</b>	<b>-500.00</b>	<b>7'200.00</b>	<b>24'703.00</b>
Ausserordentlicher Aufwand	0.00	0.00	0.00
Ausserordentlicher Ertrag	0.00	0.00	0.00
<b>Ausserordentliches Ergebnis</b>	<b>0.00</b>	<b>0.00</b>	<b>0.00</b>
<b>Gesamtergebnis Erfolgsrechnung</b>	<b>-500.00</b>	<b>7'200.00</b>	<b>24'703.00</b>

## Erfolgsrechnung

		Budget 2024		Budget 2023		Rechnung 2022	
		Aufwand	Ertrag	Aufwand	Ertrag	Aufwand	Ertrag
	<b>ERFOLGSRECHNUNG</b>	<b>9'186'760.00</b>	<b>9'186'760.00</b>	<b>9'074'405.00</b>	<b>9'074'405.00</b>	<b>9'271'015.20</b>	<b>9'271'015.20</b>
0	<b>Allgemeine Verwaltung</b> Nettoaufwand	<b>922'720.00</b>	<b>61'760.00</b> 860'960.00	<b>896'450.00</b>	<b>62'750.00</b> 833'700.00	<b>924'506.59</b>	<b>78'804.55</b> 845'702.04
1	<b>Öffentliche Ordnung und Sicherheit, Verteidigung</b> Nettoaufwand	<b>318'810.00</b>	<b>213'600.00</b> 105'210.00	<b>319'420.00</b>	<b>215'150.00</b> 104'270.00	<b>329'395.75</b>	<b>253'713.85</b> 75'681.90
2	<b>Bildung</b> Nettoaufwand	<b>2'981'265.00</b>	<b>1'115'400.00</b> 1'865'865.00	<b>2'960'420.00</b>	<b>1'164'450.00</b> 1'795'970.00	<b>3'192'232.70</b>	<b>1'162'278.17</b> 2'029'954.53
3	<b>Kultur, Sport und Freizeit, Kirche</b> Nettoaufwand	<b>270'980.00</b>	<b>162'320.00</b> 108'660.00	<b>258'980.00</b>	<b>159'120.00</b> 99'860.00	<b>254'030.60</b>	<b>182'293.60</b> 71'737.00
4	<b>Gesundheit</b> Nettoaufwand	<b>12'560.00</b>	<b>12'560.00</b>	<b>12'560.00</b>	<b>12'560.00</b>	<b>13'217.15</b>	<b>13'217.15</b>
5	<b>Soziale Sicherheit</b> Nettoaufwand	<b>2'051'630.00</b>	<b>225'935.00</b> 1'825'695.00	<b>2'103'360.00</b>	<b>213'935.00</b> 1'889'425.00	<b>1'973'846.60</b>	<b>243'676.63</b> 1'730'169.97
6	<b>Verkehr und Nachrichtenübermittlung</b> Nettoaufwand	<b>681'895.00</b>	<b>61'900.00</b> 619'995.00	<b>688'255.00</b>	<b>66'800.00</b> 621'455.00	<b>641'307.45</b>	<b>62'792.25</b> 578'515.20
7	<b>Umweltschutz und Raumordnung</b> Nettoaufwand	<b>1'423'200.00</b>	<b>1'308'450.00</b> 114'750.00	<b>1'358'500.00</b>	<b>1'237'500.00</b> 121'000.00	<b>1'460'983.55</b>	<b>1'362'823.60</b> 98'159.95
8	<b>Volkswirtschaft</b> Nettoertrag	<b>2'260.00</b> 123'740.00	<b>126'000.00</b>	<b>4'460.00</b> 121'540.00	<b>126'000.00</b>	<b>3'488.15</b> 137'305.75	<b>140'793.90</b>
9	<b>Finanzen und Steuern</b> Nettoertrag	<b>521'440.00</b> 5'389'955.00	<b>5'911'395.00</b>	<b>472'000.00</b> 5'356'700.00	<b>5'828'700.00</b>	<b>478'006.66</b> 5'305'831.99	<b>5'783'838.65</b>

## Erfolgsrechnung

		Budget 2024		Budget 2023		Rechnung 2022	
		Aufwand	Ertrag	Aufwand	Ertrag	Aufwand	Ertrag
<b>ERFOLGSRECHNUNG</b>		<b>9'186'760.00</b>	<b>9'186'760.00</b>	<b>9'074'405.00</b>	<b>9'074'405.00</b>	<b>9'271'015.20</b>	<b>9'271'015.20</b>
<b>0</b>	<b>Allgemeine Verwaltung</b>	<b>922'720.00</b>	<b>61'760.00</b>	<b>896'450.00</b>	<b>62'750.00</b>	<b>924'506.59</b>	<b>78'804.55</b>
	Nettoaufwand		860'960.00		833'700.00		845'702.04
<b>01</b>	<b>Legislative und Exekutive</b>	<b>108'500.00</b>	<b>1'000.00</b>	<b>106'800.00</b>	<b>1'400.00</b>	<b>111'327.80</b>	<b>1'184.05</b>
	Nettoaufwand		107'500.00		105'400.00		110'143.75
<b>011</b>	<b>Legislative</b>	<b>33'500.00</b>		<b>27'800.00</b>	<b>400.00</b>	<b>21'501.95</b>	
	Nettoaufwand		33'500.00		27'400.00		21'501.95
<b>0110</b>	<b>Legislative</b>	<b>33'500.00</b>		<b>27'800.00</b>	<b>400.00</b>	<b>21'501.95</b>	
3001.00	Vergütungen an Behörden und Kommissionen	2'500.00		4'000.00		1'856.00	
3099.00	übriger Personalaufwand	500.00		500.00		299.00	
3102.00	Drucksachen. Publikationen	4'500.00		2'300.00		1'300.30	
3130.00	Dienstleistungen Dritter (Telefon, Internet, Porti, Gebühren)	17'500.00		12'500.00		9'646.05	
3132.01	Honorare Rechnungsrevision	8'500.00		8'500.00		8'400.60	
4260.00	Rückerstattungen Dritter				400.00		
<b>012</b>	<b>Exekutive</b>	<b>75'000.00</b>	<b>1'000.00</b>	<b>79'000.00</b>	<b>1'000.00</b>	<b>89'825.85</b>	<b>1'184.05</b>
	Nettoaufwand		74'000.00		78'000.00		88'641.80
<b>0120</b>	<b>Exekutive</b>	<b>75'000.00</b>	<b>1'000.00</b>	<b>79'000.00</b>	<b>1'000.00</b>	<b>89'825.85</b>	<b>1'184.05</b>
3000.00	Löhne. Tag- und Sitzungsgelder Gemeinderat	49'800.00		48'800.00		50'980.50	
3001.00	Vergütungen an Behörden und Kommissionen	9'200.00		8'200.00		9'478.00	
3010.00	Löhne des Verwaltungs- und Betriebspersonal			5'000.00		8'403.70	
3050.00	AG-Beiträge AHV. IV. EO. ALV. Verwaltungskosten	3'000.00		4'000.00		3'544.10	
3053.00	AG-Beiträge an Unfallversicherungen	200.00		200.00		183.05	
3054.00	AG-Beiträge an Familienausgleichskasse	900.00		900.00		821.35	
3055.00	AG-Beiträge an Krankentaggeldversicherungen					60.85	
3090.00	Aus- und Weiterbildung des Personals	500.00		500.00		590.00	
3132.00	Honorare externe Berater. Gutachter. Fachexperten					2'271.00	
3134.00	Sachversicherungsprämien	600.00		600.00		598.50	
3170.00	Reisekosten und Spesen	800.00		800.00		380.00	
3199.00	Gemeinderatskredit	10'000.00		10'000.00		12'514.80	
4260.00	Rückerstattungen Dritter						164.05
4310.00	Aktivierbare Eigenleistungen		1'000.00		1'000.00		1'020.00
<b>02</b>	<b>Allgemeine Dienste</b>	<b>814'220.00</b>	<b>60'760.00</b>	<b>789'650.00</b>	<b>61'350.00</b>	<b>813'178.79</b>	<b>77'620.50</b>

## Erfolgsrechnung

		Budget 2024		Budget 2023		Rechnung 2022	
		Aufwand	Ertrag	Aufwand	Ertrag	Aufwand	Ertrag
	Nettoaufwand		753'460.00		728'300.00		735'558.29
<b>022</b>	<b>Allgemeine Dienste</b>	<b>774'790.00</b>	<b>57'400.00</b>	<b>756'580.00</b>	<b>57'400.00</b>	<b>767'711.09</b>	<b>60'137.40</b>
	Nettoaufwand		717'390.00		699'180.00		707'573.69
<b>0220</b>	<b>Allgemeine Dienste, übrige</b>	<b>774'790.00</b>	<b>57'400.00</b>	<b>756'580.00</b>	<b>57'400.00</b>	<b>767'711.09</b>	<b>60'137.40</b>
3010.00	Löhne des Verwaltungs- und Betriebspersonal	440'000.00		428'000.00		419'404.80	
3010.09	Taggelder aus Unfall, Krankheit, Erwerbsersatz					-4'517.25	
3040.00	Betreuungszulagen	2'160.00		4'900.00		4'860.00	
3050.00	AG-Beiträge AHV. IV. EO. ALV. Verwaltungskosten	28'200.00		27'700.00		25'205.10	
3052.00	AG-Beiträge an Pensionskasse	37'000.00		36'000.00		33'105.00	
3053.00	AG-Beiträge an Unfallversicherungen	4'000.00		3'000.00		3'088.30	
3054.00	AG-Beiträge an Familienausgleichskasse	7'000.00		7'000.00		5'839.20	
3055.00	AG-Beiträge an Krankentaggeldversicherungen	7'200.00		6'900.00		6'625.75	
3090.00	Aus- und Weiterbildung des Personals	5'500.00		9'000.00		7'480.00	
3090.01	Aus- und Weiterbildung Lernende	8'650.00		7'000.00		8'374.47	
3099.00	übriger Personalaufwand	1'500.00		1'500.00		785.00	
3100.00	Büromaterial	4'500.00		4'500.00		3'129.40	
3101.00	Betriebs- und Verbrauchsmaterial	100.00		100.00			
3102.00	Drucksachen. Publikationen	3'820.00		3'820.00		4'747.80	
3110.00	Büromöbel und Geräte			8'500.00			
3130.00	Dienstleistungen Dritter (Telefon, Internet, Porti, Gebühren)	5'000.00		4'500.00		5'216.56	
3132.00	Honorare externe Berater. Gutachter. Fachexperten	6'000.00		4'500.00		8'074.45	
3134.00	Sachversicherungsprämien	4'000.00		4'000.00		3'481.50	
3139.00	Lehrlingsprüfungen	1'000.00				380.00	
3158.00	Unterhalt immaterielle Anlagen	128'100.00		125'600.00		136'588.85	
3161.00	Mieten. Benützungskosten Anlagen	160.00		160.00		160.00	
3170.00	Reisekosten und Spesen	500.00		500.00		281.45	
3300.90	Planmässige Abschreibungen übrige Sachanlagen	650.00		650.00		652.00	
3611.00	Entschädigungen an Kantone und Konkordate	34'000.00		34'000.00		32'566.60	
3612.01	Entschädigung an Gemeinden (RegioBV Sockel und Defizit)	41'000.00		30'000.00		57'638.11	
3612.02	Entschädigung an Gemeinden (RegioBV Dienstleistungen)	1'000.00		1'000.00		680.00	
3635.01	Beiträge an private Unternehmungen (Verbandsbeiträge)	3'750.00		3'750.00		3'864.00	
4240.00	Benützungsgebühren und Dienstleistungen		300.00		300.00		280.00
4250.00	Verkäufe		500.00		500.00		941.00
4260.00	Rückerstattungen Dritter		1'000.00		1'000.00		1'552.40
4611.00	Entschädigungen von Kantonen und Konkordaten		15'000.00		15'000.00		15'764.00
4612.03	Interne Verrechnungen SF - allg. Haushalt		33'400.00		33'400.00		34'400.00
4910.00	Interne Verrechnung von Dienstleistungen		7'200.00		7'200.00		7'200.00

## Erfolgsrechnung

		Budget 2024		Budget 2023		Rechnung 2022	
		Aufwand	Ertrag	Aufwand	Ertrag	Aufwand	Ertrag
<b>029</b>	<b>Verwaltungsliegenschaften</b>	<b>39'430.00</b>	<b>3'360.00</b>	<b>33'070.00</b>	<b>3'950.00</b>	<b>45'467.70</b>	<b>17'483.10</b>
	Nettoaufwand		36'070.00		29'120.00		27'984.60
<b>0290</b>	<b>Verwaltungsliegenschaften</b>	<b>39'430.00</b>	<b>3'360.00</b>	<b>33'070.00</b>	<b>3'950.00</b>	<b>45'467.70</b>	<b>17'483.10</b>
3010.00	Löhne des Verwaltungs- und Betriebspersonal	6'800.00		5'500.00		6'400.00	
3050.00	AG-Beiträge AHV. IV. EO. ALV. Verwaltungskosten	500.00		400.00		414.85	
3053.00	AG-Beiträge an Unfallversicherungen	100.00		100.00		45.50	
3054.00	AG-Beiträge an Familienausgleichskasse	100.00		100.00		96.05	
3055.00	AG-Beiträge an Krankentaggeldversicherungen	100.00		100.00		111.30	
3101.00	Betriebs- und Verbrauchsmaterial	1'200.00		600.00		773.80	
3120.00	Ver- und Entsorgung Liegenschaften VV	8'500.00		3'500.00		4'773.80	
3134.00	Sachversicherungsprämien	1'000.00		1'000.00		666.65	
3144.00	Unterhalt Hochbauten, Gebäude	5'630.00		5'870.00		18'380.80	
3144.01	Unterhalt Schliessanlagen	4'000.00		4'000.00		1'864.70	
3300.40	Planmässige Abschreibungen Hochbauten VV	5'000.00		5'400.00		4'962.50	
3300.90	Planmässige Abschreibungen übrige Sachanlagen	6'500.00		6'500.00		6'489.00	
3612.02	Entschädigung an Gemeinden (RegioBV Dienstleistungen)					488.75	
4470.00	Mietzinse Liegenschaften des VV						14'123.10
4893.00	Entnahmen aus Vorfinanzierungen		3'360.00		3'950.00		3'360.00
<b>1</b>	<b>Öffentliche Ordnung und Sicherheit, Verteidigung</b>	<b>318'810.00</b>	<b>213'600.00</b>	<b>319'420.00</b>	<b>215'150.00</b>	<b>329'395.75</b>	<b>253'713.85</b>
	Nettoaufwand		105'210.00		104'270.00		75'681.90
<b>11</b>	<b>Öffentliche Sicherheit</b>	<b>8'900.00</b>		<b>7'010.00</b>		<b>5'869.35</b>	
	Nettoaufwand		8'900.00		7'010.00		5'869.35
<b>111</b>	<b>Polizei</b>	<b>8'900.00</b>		<b>7'010.00</b>		<b>5'869.35</b>	
	Nettoaufwand		8'900.00		7'010.00		5'869.35
<b>1110</b>	<b>Polizei</b>	<b>8'900.00</b>		<b>7'010.00</b>		<b>5'869.35</b>	
3132.00	Honorare externe Berater. Gutachter. Fachexperten	4'000.00		2'000.00		1'041.65	
3631.00	Beiträge an Kantone und Konkordate	4'900.00		5'010.00		4'827.70	
<b>14</b>	<b>Allgemeines Rechtswesen</b>	<b>119'110.00</b>	<b>72'000.00</b>	<b>119'860.00</b>	<b>59'500.00</b>	<b>116'545.65</b>	<b>78'430.35</b>
	Nettoaufwand		47'110.00		60'360.00		38'115.30
<b>140</b>	<b>Allgemeines Rechtswesen</b>	<b>119'110.00</b>	<b>72'000.00</b>	<b>119'860.00</b>	<b>59'500.00</b>	<b>116'545.65</b>	<b>78'430.35</b>
	Nettoaufwand		47'110.00		60'360.00		38'115.30
<b>1400</b>	<b>Allgemeines Rechtswesen</b>	<b>119'110.00</b>	<b>72'000.00</b>	<b>119'860.00</b>	<b>59'500.00</b>	<b>116'545.65</b>	<b>78'430.35</b>

## Erfolgsrechnung

		Budget 2024		Budget 2023		Rechnung 2022	
		Aufwand	Ertrag	Aufwand	Ertrag	Aufwand	Ertrag
3010.00	Löhne des Verwaltungs- und Betriebspersonal	1'000.00		750.00		1'260.15	
3053.00	AG-Beiträge an Unfallversicherungen	10.00		10.00		3.35	
3102.00	Drucksachen. Publikationen					187.80	
3130.01	Dienstleistungen Dritter (Bauwesen)	20'000.00		20'000.00		18'214.65	
3130.02	Dienstleistungen Dritter (Verwaltung)	9'000.00		8'000.00		10'407.70	
3132.00	Honorare externe Berater. Gutachter. Fachexperten					4'909.00	
3132.02	Honorare Vermessungen	18'000.00		18'000.00		11'371.40	
3134.00	Sachversicherungsprämien	3'000.00		3'000.00		2'916.60	
3612.02	Entschädigung an Gemeinden (RegioBV Dienstleistungen)	68'000.00		70'000.00		67'175.00	
3632.00	Beiträge an Gemeinden und Gemeindeverbände	100.00		100.00		100.00	
4210.00	Gebühren für Amtshandlungen (Verwaltung)		19'000.00		17'000.00		20'341.50
4210.01	Gebühren für Amtshandlungen (Bauwesen)		50'000.00		40'000.00		55'058.85
4611.00	Entschädigungen von Kantonen und Konkordaten		1'000.00		1'000.00		990.00
4614.00	Entschädigungen von öffentlichen Unternehmungen		2'000.00		1'500.00		2'040.00
<b>15</b>	<b>Feuerwehr</b>	<b>155'350.00</b>	<b>141'600.00</b>	<b>155'650.00</b>	<b>155'650.00</b>	<b>170'963.50</b>	<b>170'963.50</b>
	Nettoaufwand		13'750.00				
<b>150</b>	<b>Feuerwehr</b>	<b>155'350.00</b>	<b>141'600.00</b>	<b>155'650.00</b>	<b>155'650.00</b>	<b>170'963.50</b>	<b>170'963.50</b>
	Nettoaufwand		13'750.00				
<b>1500</b>	<b>Feuerwehr</b>	<b>155'350.00</b>	<b>141'600.00</b>	<b>155'650.00</b>	<b>155'650.00</b>	<b>170'963.50</b>	<b>170'963.50</b>
3001.00	Vergütungen an Behörden und Kommissionen	13'600.00		13'600.00		13'500.20	
3001.01	Feuerwehrold	41'900.00		25'000.00		35'839.60	
3050.00	AG-Beiträge AHV. IV. EO. ALV. Verwaltungskosten	300.00		300.00		164.30	
3053.00	AG-Beiträge an Unfallversicherungen	100.00		100.00		23.35	
3054.00	AG-Beiträge an Familienausgleichskasse	100.00		100.00		38.05	
3099.00	übriger Personalaufwand	4'500.00		4'000.00		3'478.15	
3100.00	Büromaterial	1'000.00		1'000.00		1'249.85	
3101.00	Betriebs- und Verbrauchsmaterial	3'500.00		3'700.00		4'034.10	
3101.02	Betriebs- und Verbrauchsmaterial Treibstoffe	1'500.00		1'500.00		1'139.40	
3103.00	Fachliteratur. Zeitschriften	300.00		500.00		225.00	
3111.00	Maschinen. Geräte und Fahrzeuge	5'000.00		8'500.00		11'685.25	
3112.00	Kleider	6'000.00		12'000.00		9'615.50	
3120.00	Ver- und Entsorgung Liegenschaften VV	6'000.00		7'000.00		6'707.70	
3130.00	Dienstleistungen Dritter (Telefon, Internet, Porti, Gebühren)	2'000.00		4'500.00		1'158.00	
3134.00	Sachversicherungsprämien	3'400.00		3'400.00		3'370.40	
3137.00	Steuern und Abgaben	500.00		500.00		506.00	
3138.00	Kurse. Prüfungen und Beratungen	6'000.00		18'200.00		26'910.90	
3144.00	Unterhalt Hochbauten, Gebäude			1'000.00		1'471.45	

## Erfolgsrechnung

		Budget 2024		Budget 2023		Rechnung 2022	
		Aufwand	Ertrag	Aufwand	Ertrag	Aufwand	Ertrag
3151.00	Unterhalt Maschinen, Geräte, Fahrzeuge, Werkzeuge	17'500.00		19'500.00		19'427.65	
3158.00	Unterhalt immaterielle Anlagen	100.00		200.00		45.65	
3161.00	Mieten. Benützungskosten Anlagen	3'000.00		3'500.00		2'443.70	
3170.00	Reisekosten und Spesen	2'000.00		2'000.00		1'846.80	
3181.00	Tatsächliche Forderungsverluste	3'000.00		3'000.00		3'573.10	
3300.40	Planmässige Abschreibungen Hochbauten VV	5'400.00		5'400.00		5'404.00	
3300.60	Planmässige Abschreibungen Mobilien VV	14'100.00		5'600.00		5'614.00	
3300.90	Planmässige Abschreibungen übrige Sachanlagen	9'350.00		9'350.00		9'345.00	
3635.01	Beiträge an private Unternehmungen (Verbandsbeiträge)	1'000.00		1'000.00		946.40	
3910.00	Interne Verrechnung von Dienstleistungen	4'200.00		1'200.00		1'200.00	
4200.00	Ersatzabgaben		100'000.00		110'000.00		96'684.95
4240.00	Benützungsgebühren und Dienstleistungen		10'000.00		5'000.00		22'509.15
4240.09	Benützungsgebühren und Dienstleistungen (Waschservice)		6'000.00		6'000.00		6'181.00
4270.00	Bussen		200.00		250.00		
4510.00	Entnahmen aus Spezialfinanzierungen des EK				18'000.00		26'708.20
4612.00	Entschädigungen von Gemeinden		2'000.00		1'000.00		3'382.20
4631.00	Beiträge von Kantonen und Konkordaten		15'800.00		15'400.00		15'498.00
4950.00	Interne Verrechnung von planmässigen und ausserplanmässigen Abschreibungen		7'600.00				
<b>16</b>	<b>Verteidigung</b>	<b>35'450.00</b>		<b>36'900.00</b>		<b>36'017.25</b>	<b>4'320.00</b>
	Nettoaufwand		35'450.00		36'900.00		31'697.25
<b>161</b>	<b>Militärische Verteidigung</b>	<b>7'900.00</b>		<b>9'900.00</b>		<b>4'499.15</b>	
	Nettoaufwand		7'900.00		9'900.00		4'499.15
<b>1610</b>	<b>Militärische Verteidigung</b>	<b>7'900.00</b>		<b>9'900.00</b>		<b>4'499.15</b>	
3144.00	Unterhalt Hochbauten, Gebäude	3'500.00		5'500.00		100.00	
3169.00	Übrige Mieten und Benützungskosten	4'400.00		4'400.00		4'399.15	
<b>162</b>	<b>Zivile Verteidigung</b>	<b>27'550.00</b>		<b>27'000.00</b>		<b>31'518.10</b>	<b>4'320.00</b>
	Nettoaufwand		27'550.00		27'000.00		27'198.10
<b>1620</b>	<b>Zivilschutz</b>					<b>5'763.80</b>	<b>4'320.00</b>
3138.00	Kurse. Prüfungen und Beratungen					1'443.80	
3637.00	Beiträge an private Haushalte					4'320.00	
4611.00	Entschädigungen von Kantonen und Konkordaten						4'320.00
<b>1626</b>	<b>Regionale Zivilschutzorganisation</b>	<b>23'650.00</b>		<b>23'000.00</b>		<b>21'986.00</b>	
3612.00	Entschädigungen an Gemeinden und Gemeindeverbände	23'650.00		23'000.00		21'986.00	

## Erfolgsrechnung

		Budget 2024		Budget 2023		Rechnung 2022	
		Aufwand	Ertrag	Aufwand	Ertrag	Aufwand	Ertrag
<b>1627</b>	<b>Regionale Führungsstab</b>	<b>3'900.00</b>		<b>4'000.00</b>		<b>3'768.30</b>	
3612.00	Entschädigungen an Gemeinden und Gemeindeverbände	3'900.00		4'000.00		3'768.30	
<b>2</b>	<b>Bildung</b>	<b>2'981'265.00</b>	<b>1'115'400.00</b>	<b>2'960'420.00</b>	<b>1'164'450.00</b>	<b>3'192'232.70</b>	<b>1'162'278.17</b>
	Nettoaufwand		1'865'865.00		1'795'970.00		2'029'954.53
<b>21</b>	<b>Obligatorische Schule</b>	<b>2'981'265.00</b>	<b>1'115'400.00</b>	<b>2'960'420.00</b>	<b>1'164'450.00</b>	<b>3'192'232.70</b>	<b>1'162'278.17</b>
	Nettoaufwand		1'865'865.00		1'795'970.00		2'029'954.53
<b>211</b>	<b>Eingangsstufe</b>	<b>191'775.00</b>	<b>58'700.00</b>	<b>177'450.00</b>	<b>50'000.00</b>	<b>174'458.90</b>	<b>49'644.00</b>
	Nettoaufwand		133'075.00		127'450.00		124'814.90
<b>2110</b>	<b>Kindergarten</b>	<b>191'775.00</b>	<b>58'700.00</b>	<b>177'450.00</b>	<b>50'000.00</b>	<b>174'458.90</b>	<b>49'644.00</b>
3090.00	Aus- und Weiterbildung des Personals	750.00		750.00		1'000.00	
3104.00	Lehrmittel	8'425.00		7'900.00		7'373.75	
3611.00	Entschädigungen an Kantone und Konkordate	153'000.00		135'700.00		139'330.00	
3612.00	Entschädigungen an Gemeinden und Gemeindeverbände	29'500.00		33'000.00		26'755.15	
3635.01	Beiträge an private Unternehmungen (Verbandsbeiträge)	100.00		100.00			
4611.00	Entschädigungen von Kantonen und Konkordaten		58'700.00		50'000.00		49'644.00
<b>212</b>	<b>Primarstufe</b>	<b>872'285.00</b>	<b>322'050.00</b>	<b>879'600.00</b>	<b>350'250.00</b>	<b>905'242.05</b>	<b>334'600.40</b>
	Nettoaufwand		550'235.00		529'350.00		570'641.65
<b>2120</b>	<b>Primarstufe</b>	<b>872'285.00</b>	<b>322'050.00</b>	<b>879'600.00</b>	<b>350'250.00</b>	<b>905'242.05</b>	<b>334'600.40</b>
3090.00	Aus- und Weiterbildung des Personals	3'500.00		4'000.00		3'727.80	
3099.00	übriger Personalaufwand	2'500.00		2'500.00		2'289.85	
3102.00	Drucksachen. Publikationen	11'000.00		11'000.00		13'625.40	
3103.00	Fachliteratur. Zeitschriften	1'000.00		1'000.00		1'056.10	
3104.00	Lehrmittel	37'430.00		44'365.00		47'017.45	
3104.01	Lehrmittel Handarbeiten und Werken	11'200.00		12'500.00		7'907.35	
3110.00	Büromöbel und Geräte	6'040.00		1'875.00		8'772.00	
3111.00	Maschinen. Geräte und Fahrzeuge	2'755.00		3'840.00		2'897.30	
3111.01	Turn- und Sportgeräte	1'750.00		1'200.00		527.15	
3150.00	Unterhalt Büromöbel und -geräte	3'000.00		3'000.00		1'615.80	
3153.00	Unterhalt Informatik (Hardware)	10'000.00		10'000.00		3'492.90	
3158.00	Unterhalt immaterielle Anlagen	4'600.00		7'000.00		6'572.35	
3170.00	Reisekosten und Spesen	5'000.00		5'000.00		3'625.70	
3171.00	Exkursionen. Schulreisen und Lager	28'010.00		27'120.00		18'879.15	
3300.60	Planmässige Abschreibungen Mobilien VV	2'200.00		2'200.00		1'797.55	



## Erfolgsrechnung

		Budget 2024		Budget 2023		Rechnung 2022	
		Aufwand	Ertrag	Aufwand	Ertrag	Aufwand	Ertrag
3300.90	Planmässige Abschreibungen übrige Sachanlagen	6'400.00		6'400.00		6'401.00	
3320.00	Planmässige Abschreibungen Informatik	28'400.00		20'000.00		21'841.00	
3611.00	Entschädigungen an Kantone und Konkordate	592'400.00		609'500.00		642'513.00	
3612.00	Entschädigungen an Gemeinden und Gemeindeverbände	115'000.00		107'000.00		110'583.20	
3635.01	Beiträge an private Unternehmungen (Verbandsbeiträge)	100.00		100.00		100.00	
4611.00	Entschädigungen von Kantonen und Konkordaten		322'050.00		350'250.00		329'431.25
4612.01	Entschädigungen von Gemeinden (Schulgelder)						5'169.15
<b>213</b>	<b>Oberstufe</b>	<b>817'585.00</b>	<b>314'000.00</b>	<b>812'450.00</b>	<b>311'600.00</b>	<b>874'707.97</b>	<b>323'235.07</b>
	Nettoaufwand		503'585.00		500'850.00		551'472.90
<b>2130</b>	<b>Sekundarstufe I</b>	<b>817'585.00</b>	<b>314'000.00</b>	<b>812'450.00</b>	<b>311'600.00</b>	<b>874'707.97</b>	<b>323'235.07</b>
3090.00	Aus- und Weiterbildung des Personals	1'000.00		1'250.00		1'250.00	
3104.00	Lehrmittel	9'060.00		8'745.00		7'195.75	
3104.01	Lehrmittel Handarbeiten und Werken	4'290.00		4'170.00		6'369.67	
3104.02	Lehrmittel Hauswirtschaft	1'010.00		855.00		1'020.70	
3105.00	Lebensmittel	2'025.00		2'330.00		1'907.75	
3111.00	Maschinen, Geräte und Fahrzeuge	200.00		100.00		402.60	
3611.00	Entschädigungen an Kantone und Konkordate	312'000.00		310'000.00		318'772.00	
3612.00	Entschädigungen an Gemeinden und Gemeindeverbände	488'000.00		485'000.00		537'789.50	
4611.00	Entschädigungen von Kantonen und Konkordaten		234'000.00		231'600.00		213'925.00
4612.01	Entschädigungen von Gemeinden (Schulgelder)		80'000.00		80'000.00		109'310.07
<b>214</b>	<b>Musikschulen</b>	<b>51'000.00</b>		<b>60'000.00</b>		<b>58'000.00</b>	
	Nettoaufwand		51'000.00		60'000.00		58'000.00
<b>2140</b>	<b>Musikschule</b>	<b>51'000.00</b>		<b>60'000.00</b>		<b>58'000.00</b>	
3635.00	Beiträge an private Unternehmungen	51'000.00		60'000.00		58'000.00	
<b>217</b>	<b>Schulliegenschaften</b>	<b>653'970.00</b>	<b>221'550.00</b>	<b>614'170.00</b>	<b>217'900.00</b>	<b>787'393.48</b>	<b>205'086.95</b>
	Nettoaufwand		432'420.00		396'270.00		582'306.53
<b>2170</b>	<b>Schulliegenschaften</b>	<b>653'970.00</b>	<b>221'550.00</b>	<b>614'170.00</b>	<b>217'900.00</b>	<b>787'393.48</b>	<b>205'086.95</b>
3010.00	Löhne des Verwaltungs- und Betriebspersonal	228'500.00		224'000.00		225'850.75	
3050.00	AG-Beiträge AHV, IV, EO, ALV, Verwaltungskosten	14'800.00		14'000.00		14'536.50	
3052.00	AG-Beiträge an Pensionskasse	19'200.00		19'800.00		18'714.60	
3053.00	AG-Beiträge an Unfallversicherungen	1'500.00		1'300.00		1'348.35	
3054.00	AG-Beiträge an Familienausgleichskasse	3'500.00		3'500.00		3'368.20	
3055.00	AG-Beiträge an Krankentaggeldversicherungen	3'200.00		2'000.00		3'145.35	
3090.00	Aus- und Weiterbildung des Personals	500.00		500.00		160.00	

## Erfolgsrechnung

		Budget 2024		Budget 2023		Rechnung 2022	
		Aufwand	Ertrag	Aufwand	Ertrag	Aufwand	Ertrag
3099.00	übriger Personalaufwand	750.00		750.00		400.00	
3101.00	Betriebs- und Verbrauchsmaterial	15'000.00		15'000.00		13'714.10	
3101.04	Betriebs- und Verbrauchsmaterial Aussenanlage	5'500.00		5'500.00		4'915.90	
3102.00	Drucksachen. Publikationen	400.00		400.00			
3111.00	Maschinen. Geräte und Fahrzeuge	4'000.00		4'500.00		17'037.95	
3112.00	Kleider	500.00					
3120.00	Ver- und Entsorgung Liegenschaften VV	73'100.00		45'000.00		48'433.80	
3130.00	Dienstleistungen Dritter (Telefon, Internet, Porti, Gebühren)	780.00		780.00		762.90	
3134.00	Sachversicherungsprämien	11'600.00		11'600.00		11'613.85	
3144.00	Unterhalt Hochbauten, Gebäude	49'700.00		48'500.00		56'104.60	
3151.00	Unterhalt Maschinen, Geräte, Fahrzeuge, Werkzeuge	6'500.00		4'500.00		3'404.15	
3161.00	Mieten. Benützungskosten Anlagen	300.00		300.00			
3170.00	Reisekosten und Spesen	300.00		300.00			
3300.40	Planmässige Abschreibungen Hochbauten VV	133'400.00		130'000.00		114'967.80	
3300.90	Planmässige Abschreibungen übrige Sachanlagen	72'520.00		72'520.00		72'517.00	
3612.02	Entschädigung an Gemeinden (RegioBV Dienstleistungen)	5'000.00		6'000.00		6'109.75	
3893.00	Einlagen in Vorfinanzierungen					164'567.93	
3910.00	Interne Verrechnung von Dienstleistungen	3'420.00		3'420.00		5'720.00	
4260.00	Rückerstattungen Dritter						7'943.30
4470.00	Mietzinse Liegenschaften des VV		41'500.00		41'500.00		40'863.15
4472.00	Vergütungen für Benützungen Liegenschaften VV		2'500.00		2'500.00		2'165.50
4893.00	Entnahmen aus Vorfinanzierungen		127'550.00		123'900.00		104'115.00
4910.00	Interne Verrechnung von Dienstleistungen		50'000.00		50'000.00		50'000.00
<b>218</b>	<b>Tagesbetreuung</b>	<b>312'300.00</b>	<b>199'100.00</b>	<b>357'450.00</b>	<b>234'700.00</b>	<b>337'576.70</b>	<b>249'711.75</b>
	Nettoaufwand		113'200.00		122'750.00		87'864.95
<b>2180</b>	<b>Tagesbetreuung</b>	<b>288'000.00</b>	<b>187'500.00</b>	<b>330'450.00</b>	<b>220'500.00</b>	<b>321'281.00</b>	<b>241'691.75</b>
3010.00	Löhne des Verwaltungs- und Betriebspersonal	165'000.00		195'000.00		190'492.25	
3040.00	Betreuungszulagen	900.00		900.00		900.00	
3050.00	AG-Beiträge AHV. IV. EO. ALV. Verwaltungskosten	10'500.00		13'000.00		12'332.80	
3052.00	AG-Beiträge an Pensionskasse	12'500.00		14'500.00		14'601.60	
3053.00	AG-Beiträge an Unfallversicherungen	1'100.00		1'300.00		1'281.85	
3054.00	AG-Beiträge an Familienausgleichskasse	2'400.00		3'200.00		2'857.60	
3055.00	AG-Beiträge an Krankentaggeldversicherungen	2'800.00		3'600.00		3'288.55	
3090.00	Aus- und Weiterbildung des Personals	1'000.00		1'000.00		1'532.85	
3100.00	Büromaterial	500.00		750.00		116.40	
3101.00	Betriebs- und Verbrauchsmaterial	3'500.00		3'500.00		3'022.70	
3104.00	Lehrmittel	1'000.00		1'000.00		1'259.00	
3105.00	Lebensmittel	26'000.00		30'000.00		29'731.05	

## Erfolgsrechnung

		Budget 2024		Budget 2023		Rechnung 2022	
		Aufwand	Ertrag	Aufwand	Ertrag	Aufwand	Ertrag
3110.00	Büromöbel und Geräte	500.00		500.00		808.45	
3130.00	Dienstleistungen Dritter (Telefon, Internet, Porti, Gebühren)	500.00		1'700.00		313.00	
3150.00	Unterhalt Büromöbel und -geräte	500.00		1'000.00		134.00	
3170.00	Reisekosten und Spesen	1'000.00		1'200.00		329.40	
3171.00	Exkursionen. Schulreisen und Lager	500.00		500.00		465.50	
3300.60	Planmässige Abschreibungen Mobilien VV	1'800.00		1'800.00		1'814.00	
3910.00	Interne Verrechnung von Dienstleistungen	56'000.00		56'000.00		56'000.00	
4240.00	Benützungsgebühren und Dienstleistungen		60'000.00		65'000.00		61'043.70
4260.00	Rückerstattungen Dritter		500.00		500.00		476.20
4260.01	Rückerstattungen Verpflegung Tagesschule		27'000.00		30'000.00		29'111.85
4310.00	Aktivierbare Eigenleistungen						1'100.00
4611.00	Entschädigungen von Kantonen und Konkordaten		100'000.00		125'000.00		149'960.00
<b>2181</b>	<b>Tagesbetreuung Schulferien</b>	<b>24'300.00</b>	<b>11'600.00</b>	<b>27'000.00</b>	<b>14'200.00</b>	<b>16'295.70</b>	<b>8'020.00</b>
3010.00	Löhne des Verwaltungs- und Betriebspersonal	18'000.00		20'000.00		12'974.85	
3050.00	AG-Beiträge AHV. IV. EO. ALV. Verwaltungskosten	1'200.00		1'400.00		840.10	
3053.00	AG-Beiträge an Unfallversicherungen	150.00		200.00		92.75	
3054.00	AG-Beiträge an Familienausgleichskasse	250.00		300.00		194.70	
3055.00	AG-Beiträge an Krankentaggeldversicherungen	300.00		300.00		226.10	
3101.00	Betriebs- und Verbrauchsmaterial	1'600.00		1'800.00		546.00	
3105.00	Lebensmittel	2'000.00		2'200.00		950.10	
3171.00	Exkursionen. Schulreisen und Lager	800.00		800.00		471.10	
4240.00	Benützungsgebühren und Dienstleistungen		6'000.00		8'000.00		4'040.00
4260.01	Rückerstattungen Verpflegung Tagesschule		1'800.00		2'200.00		1'010.00
4611.00	Entschädigungen von Kantonen und Konkordaten		3'800.00		4'000.00		2'970.00
<b>219</b>	<b>Obligatorische Schule</b>	<b>82'350.00</b>		<b>59'300.00</b>		<b>54'853.60</b>	
	Nettoaufwand		82'350.00		59'300.00		54'853.60
<b>2190</b>	<b>Schulleitung und Schulverwaltung</b>	<b>50'600.00</b>		<b>43'800.00</b>		<b>48'714.65</b>	
3001.00	Vergütungen an Behörden und Kommissionen	500.00		500.00		500.00	
3010.00	Löhne des Verwaltungs- und Betriebspersonal	16'200.00		16'000.00		16'058.05	
3050.00	AG-Beiträge AHV. IV. EO. ALV. Verwaltungskosten	1'100.00		1'100.00		1'039.40	
3052.00	AG-Beiträge an Pensionskasse	1'550.00		1'500.00		1'447.20	
3053.00	AG-Beiträge an Unfallversicherungen	150.00		100.00		116.40	
3054.00	AG-Beiträge an Familienausgleichskasse	300.00		300.00		240.90	
3055.00	AG-Beiträge an Krankentaggeldversicherungen	300.00		300.00		279.75	
3099.00	übriger Personalaufwand	3'000.00		3'000.00		2'120.20	
3130.00	Dienstleistungen Dritter (Telefon, Internet, Porti, Gebühren)	4'000.00		3'000.00		4'024.95	
3132.00	Honorare externe Berater. Gutachter. Fachexperten	2'500.00		2'500.00		1'990.35	

## Erfolgsrechnung

		Budget 2024		Budget 2023		Rechnung 2022	
		Aufwand	Ertrag	Aufwand	Ertrag	Aufwand	Ertrag
3134.00	Sachversicherungsprämien	2'500.00		2'500.00		2'168.60	
3170.00	Reisekosten und Spesen	9'000.00		5'250.00		6'816.80	
3611.00	Entschädigungen an Kantone und Konkordate	9'000.00		5'250.00		11'430.10	
3612.00	Entschädigungen an Gemeinden und Gemeindeverbände	500.00		2'500.00		481.95	
<b>2192</b>	<b>Schulbibliothek</b>	<b>4'000.00</b>		<b>3'500.00</b>		<b>3'496.45</b>	
3103.00	Fachliteratur. Zeitschriften	4'000.00		3'500.00		3'496.45	
<b>2193</b>	<b>Schulveranstaltungen</b>	<b>4'000.00</b>		<b>10'000.00</b>			
3171.01	Schüleraustausch Kovarov	4'000.00		10'000.00			
<b>2195</b>	<b>Schülertransporte</b>	<b>7'000.00</b>		<b>2'000.00</b>		<b>2'642.50</b>	
3130.03	Dienstleistungen Dritter (Schülertransporte)	4'500.00				300.00	
3637.00	Beiträge an private Haushalte	2'500.00		2'000.00		2'342.50	
<b>2197</b>	<b>Schulsozialdienst</b>	<b>16'750.00</b>					
3612.00	Entschädigungen an Gemeinden und Gemeindeverbände	16'750.00					
<b>3</b>	<b>Kultur, Sport und Freizeit, Kirche</b>	<b>270'980.00</b>	<b>162'320.00</b>	<b>258'980.00</b>	<b>159'120.00</b>	<b>254'030.60</b>	<b>182'293.60</b>
	Nettoaufwand		108'660.00		99'860.00		71'737.00
<b>32</b>	<b>Kultur, übrige</b>	<b>37'910.00</b>	<b>10'000.00</b>	<b>35'410.00</b>	<b>9'000.00</b>	<b>35'940.90</b>	<b>9'930.00</b>
	Nettoaufwand		27'910.00		26'410.00		26'010.90
<b>321</b>	<b>Bibliotheken</b>	<b>4'110.00</b>		<b>4'110.00</b>		<b>4'099.50</b>	
	Nettoaufwand		4'110.00		4'110.00		4'099.50
<b>3210</b>	<b>Bibliotheken</b>	<b>4'110.00</b>		<b>4'110.00</b>		<b>4'099.50</b>	
3001.00	Vergütungen an Behörden und Kommissionen	1'100.00		1'100.00		1'100.00	
3053.00	AG-Beiträge an Unfallversicherungen	10.00		10.00		2.90	
3103.00	Fachliteratur. Zeitschriften	3'000.00		3'000.00		2'996.60	
<b>329</b>	<b>Kultur</b>	<b>33'800.00</b>	<b>10'000.00</b>	<b>31'300.00</b>	<b>9'000.00</b>	<b>31'841.40</b>	<b>9'930.00</b>
	Nettoaufwand		23'800.00		22'300.00		21'911.40
<b>3290</b>	<b>Übrige Kultur</b>	<b>33'800.00</b>	<b>10'000.00</b>	<b>31'300.00</b>	<b>9'000.00</b>	<b>31'841.40</b>	<b>9'930.00</b>
3102.01	Drucksachen. Publikationen (Dorfzytig)	6'000.00		6'000.00		7'250.10	
3102.02	Drucksachen. Publikationen (Seftiger Agenda)	10'000.00		9'000.00		9'605.30	
3130.04	Dienstleistungen Dritter (Anlässe Gemeinde)	8'200.00		6'700.00		5'199.00	
3612.00	Entschädigungen an Gemeinden und Gemeindeverbände	9'500.00		9'500.00		9'687.00	

## Erfolgsrechnung

		Budget 2024		Budget 2023		Rechnung 2022	
		Aufwand	Ertrag	Aufwand	Ertrag	Aufwand	Ertrag
3636.00	Beiträge an private Organisationen ohne Erwerbszweck	100.00		100.00		100.00	
4260.00	Rückerstattungen Dritter		10'000.00		9'000.00		9'930.00
<b>34</b>	<b>Sport und Freizeit</b>	<b>233'070.00</b>	<b>152'320.00</b>	<b>223'570.00</b>	<b>150'120.00</b>	<b>218'089.70</b>	<b>172'363.60</b>
	Nettoaufwand		80'750.00		73'450.00		45'726.10
<b>341</b>	<b>Sport</b>	<b>228'520.00</b>	<b>152'020.00</b>	<b>221'420.00</b>	<b>149'820.00</b>	<b>216'028.95</b>	<b>171'723.60</b>
	Nettoaufwand		76'500.00		71'600.00		44'305.35
<b>3410</b>	<b>Sport</b>	<b>1'200.00</b>		<b>1'000.00</b>		<b>860.55</b>	
3101.00	Betriebs- und Verbrauchsmaterial	1'200.00		1'000.00		860.55	
<b>3411</b>	<b>Sporthalle mit Aussenanlage</b>	<b>227'320.00</b>	<b>152'020.00</b>	<b>220'420.00</b>	<b>149'820.00</b>	<b>215'168.40</b>	<b>171'723.60</b>
3010.00	Löhne des Verwaltungs- und Betriebspersonal	65'800.00		65'500.00		66'400.95	
3050.00	AG-Beiträge AHV. IV. EO. ALV. Verwaltungskosten	4'500.00		4'300.00		4'486.40	
3052.00	AG-Beiträge an Pensionskasse	3'500.00		3'400.00		3'315.00	
3053.00	AG-Beiträge an Unfallversicherungen	600.00		500.00		490.80	
3054.00	AG-Beiträge an Familienausgleichskasse	1'200.00		1'100.00		1'039.35	
3055.00	AG-Beiträge an Krankentaggeldversicherungen	1'000.00		800.00		866.65	
3090.00	Aus- und Weiterbildung des Personals			1'500.00			
3100.00	Büromaterial	100.00		100.00			
3101.00	Betriebs- und Verbrauchsmaterial	7'000.00		7'000.00		5'918.15	
3101.04	Betriebs- und Verbrauchsmaterial Aussenanlage	7'000.00		7'000.00		4'698.70	
3111.00	Maschinen. Geräte und Fahrzeuge	500.00		500.00		1'445.15	
3111.01	Turn- und Sportgeräte	1'500.00		1'500.00		3'180.55	
3120.00	Ver- und Entsorgung Liegenschaften VV	15'400.00		15'000.00		15'316.55	
3130.00	Dienstleistungen Dritter (Telefon, Internet, Porti, Gebühren)	1'200.00		1'200.00		1'095.20	
3134.00	Sachversicherungsprämien	2'400.00		2'400.00		2'262.20	
3144.00	Unterhalt Hochbauten, Gebäude	12'000.00		9'000.00		7'127.55	
3151.00	Unterhalt Maschinen, Geräte, Fahrzeuge, Werkzeuge	5'000.00		1'000.00		137.45	
3158.00	Unterhalt immaterielle Anlagen	2'200.00		2'200.00		1'688.75	
3161.00	Mieten. Benützungskosten Anlagen	300.00		300.00		225.00	
3300.40	Planmässige Abschreibungen Hochbauten VV	26'300.00		26'300.00		26'319.00	
3300.90	Planmässige Abschreibungen übrige Sachanlagen	68'820.00		68'820.00		68'815.00	
3612.02	Entschädigung an Gemeinden (RegioBV Dienstleistungen)	1'000.00		1'000.00		340.00	
4260.00	Rückerstattungen Dritter		1'000.00		800.00		1'948.60
4471.00	Pacht- und Mietzinse Liegenschaften VV		2'100.00		2'100.00		2'100.00
4472.00	Vergütungen für Benützungen Liegenschaften VV		84'000.00		82'000.00		86'715.00
4479.00	Übrige Erträge Liegenschaften VV (Werbeflächen)		23'000.00		23'000.00		22'910.00
4611.00	Entschädigungen von Kantonen und Konkordaten		500.00		500.00		430.00

## Erfolgsrechnung

		Budget 2024		Budget 2023		Rechnung 2022	
		Aufwand	Ertrag	Aufwand	Ertrag	Aufwand	Ertrag
4612.03	Interne Verrechnungen SF - allg. Haushalt		38'000.00		38'000.00		45'800.00
4910.00	Interne Verrechnung von Dienstleistungen		3'420.00		3'420.00		11'820.00
<b>342</b>	<b>Freizeit</b>	<b>4'550.00</b>	<b>300.00</b>	<b>2'150.00</b>	<b>300.00</b>	<b>2'060.75</b>	<b>640.00</b>
	Nettoaufwand		4'250.00		1'850.00		1'420.75
<b>3420</b>	<b>Freizeit</b>	<b>4'550.00</b>	<b>300.00</b>	<b>2'150.00</b>	<b>300.00</b>	<b>2'060.75</b>	<b>640.00</b>
3101.00	Betriebs- und Verbrauchsmaterial	1'500.00		500.00		1'443.30	
3134.00	Sachversicherungsprämien	100.00		100.00		72.15	
3151.00	Unterhalt Maschinen, Geräte, Fahrzeuge, Werkzeuge	2'400.00		1'000.00			
3160.00	Miete und Pacht Liegenschaften	100.00		100.00		100.00	
3300.60	Planmässige Abschreibungen Mobilien VV					15.90	
3635.00	Beiträge an private Unternehmungen	450.00		450.00		429.40	
4240.00	Benützungsgebühren und Dienstleistungen		300.00		300.00		640.00
<b>4</b>	<b>Gesundheit</b>	<b>12'560.00</b>		<b>12'560.00</b>		<b>13'217.15</b>	
	Nettoaufwand		12'560.00		12'560.00		13'217.15
<b>42</b>	<b>Ambulante Krankenpflege</b>	<b>50.00</b>		<b>50.00</b>		<b>50.00</b>	
	Nettoaufwand		50.00		50.00		50.00
<b>421</b>	<b>Ambulante Krankenpflege</b>	<b>50.00</b>		<b>50.00</b>		<b>50.00</b>	
	Nettoaufwand		50.00		50.00		50.00
<b>4210</b>	<b>Ambulante Krankenpflege</b>	<b>50.00</b>		<b>50.00</b>		<b>50.00</b>	
3636.00	Beiträge an private Organisationen ohne Erwerbszweck	50.00		50.00		50.00	
<b>43</b>	<b>Gesundheit</b>	<b>12'510.00</b>		<b>12'510.00</b>		<b>13'167.15</b>	
	Nettoaufwand		12'510.00		12'510.00		13'167.15
<b>432</b>	<b>Krankheitsbekämpfung, übrige</b>	<b>500.00</b>		<b>500.00</b>		<b>2'142.20</b>	
	Nettoaufwand		500.00		500.00		2'142.20
<b>4320</b>	<b>Krankheitsbekämpfung, übrige</b>	<b>500.00</b>		<b>500.00</b>		<b>2'142.20</b>	
3101.00	Betriebs- und Verbrauchsmaterial	500.00		500.00		2'142.20	
<b>433</b>	<b>Schulgesundheitsdienst</b>	<b>11'510.00</b>		<b>11'510.00</b>		<b>10'524.95</b>	
	Nettoaufwand		11'510.00		11'510.00		10'524.95
<b>4330</b>	<b>Schulgesundheitsdienst</b>	<b>3'000.00</b>		<b>3'000.00</b>		<b>2'739.00</b>	

## Erfolgsrechnung

		Budget 2024		Budget 2023		Rechnung 2022	
		Aufwand	Ertrag	Aufwand	Ertrag	Aufwand	Ertrag
3132.00	Honorare externe Berater, Gutachter, Fachexperten	1'000.00		1'000.00		904.00	
3136.00	Honorare privatärztlicher Tätigkeit	2'000.00		2'000.00		1'835.00	
<b>4331</b>	<b>Schulzahnpflege</b>	<b>8'510.00</b>		<b>8'510.00</b>		<b>7'785.95</b>	
3010.00	Löhne des Verwaltungs- und Betriebspersonal	800.00		800.00		661.00	
3053.00	AG-Beiträge an Unfallversicherungen	10.00		10.00		1.75	
3136.00	Honorare privatärztlicher Tätigkeit	7'500.00		7'500.00		6'842.40	
3170.00	Reisekosten und Spesen	200.00		200.00		280.80	
<b>434</b>	<b>Lebensmittelkontrolle</b>	<b>500.00</b>		<b>500.00</b>		<b>500.00</b>	
	Nettoaufwand		500.00		500.00		500.00
<b>4340</b>	<b>Lebensmittelkontrolle</b>	<b>500.00</b>		<b>500.00</b>		<b>500.00</b>	
3612.00	Entschädigungen an Gemeinden und Gemeindeverbände	500.00		500.00		500.00	
<b>5</b>	<b>Soziale Sicherheit</b>	<b>2'051'630.00</b>	<b>225'935.00</b>	<b>2'103'360.00</b>	<b>213'935.00</b>	<b>1'973'846.60</b>	<b>243'676.63</b>
	Nettoaufwand		1'825'695.00		1'889'425.00		1'730'169.97
<b>53</b>	<b>Alter + Hinterlassene</b>	<b>509'350.00</b>		<b>555'480.00</b>		<b>510'036.80</b>	
	Nettoaufwand		509'350.00		555'480.00		510'036.80
<b>531</b>	<b>Alters- und Hinterlassenenversicherung AHV</b>	<b>30'000.00</b>		<b>30'000.00</b>		<b>23'310.80</b>	
	Nettoaufwand		30'000.00		30'000.00		23'310.80
<b>5310</b>	<b>Alters- u. Hinterlassenenversicherung AHV</b>	<b>30'000.00</b>		<b>30'000.00</b>		<b>23'310.80</b>	
3612.00	Entschädigungen an Gemeinden und Gemeindeverbände	30'000.00		30'000.00		23'310.80	
<b>532</b>	<b>Ergänzungsleistungen AHV / IV</b>	<b>479'250.00</b>		<b>525'380.00</b>		<b>486'726.00</b>	
	Nettoaufwand		479'250.00		525'380.00		486'726.00
<b>5320</b>	<b>Ergänzungsleistungen AHV / IV</b>	<b>479'250.00</b>		<b>525'380.00</b>		<b>486'726.00</b>	
3631.00	Beiträge an Kantone und Konkordate	479'250.00		525'380.00		486'726.00	
<b>535</b>	<b>Leistungen an das Alter</b>	<b>100.00</b>		<b>100.00</b>			
	Nettoaufwand		100.00		100.00		
<b>5350</b>	<b>Leistungen an das Alter</b>	<b>100.00</b>		<b>100.00</b>			
3637.00	Beiträge an private Haushalte	100.00		100.00			
<b>54</b>	<b>Familie und Jugend</b>	<b>277'460.00</b>	<b>225'435.00</b>	<b>267'710.00</b>	<b>213'435.00</b>	<b>296'059.50</b>	<b>243'427.23</b>

## Erfolgsrechnung

		Budget 2024		Budget 2023		Rechnung 2022	
		Aufwand	Ertrag	Aufwand	Ertrag	Aufwand	Ertrag
	Nettoaufwand		52'025.00		54'275.00		52'632.27
<b>541</b>	<b>Familienzulagen</b>	<b>10'650.00</b>		<b>10'900.00</b>		<b>10'053.00</b>	
	Nettoaufwand		10'650.00		10'900.00		10'053.00
<b>5410</b>	<b>Familienzulagen</b>	<b>10'650.00</b>		<b>10'900.00</b>		<b>10'053.00</b>	
3631.00	Beiträge an Kantone und Konkordate	10'650.00		10'900.00		10'053.00	
<b>543</b>	<b>Alimentenbevorschussung und -inkasso</b>	<b>65'600.00</b>	<b>65'600.00</b>	<b>75'600.00</b>	<b>75'600.00</b>	<b>89'848.55</b>	<b>89'848.55</b>
<b>5430</b>	<b>Alimentenbevorschussung und -inkasso</b>	<b>65'600.00</b>	<b>65'600.00</b>	<b>75'600.00</b>	<b>75'600.00</b>	<b>89'848.55</b>	<b>89'848.55</b>
3130.08	Dienstleistungen Dritter (Ali-Inkassokosten)	500.00		500.00		431.70	
3130.09	Dienstleistungen Dritter (Inkassohilfe Kosten)	100.00		100.00			
3611.00	Entschädigungen an Kantone und Konkordate					9'053.55	
3637.02	Beiträge an private Haushalte (Alimentenbevorschussung)	50'000.00		60'000.00		63'731.30	
3637.03	Beiträge an private Haushalte (Inkassohilfe-Alimente)	15'000.00		15'000.00		16'632.00	
4260.02	Rückerstattungen Dritter (Alimente)		40'000.00		40'000.00		73'216.55
4260.03	Rückerstattungen Dritter (Inkassohilfe Alimente)		15'100.00		15'100.00		16'632.00
4611.00	Entschädigungen von Kantonen und Konkordaten		10'500.00		20'500.00		
<b>544</b>	<b>Jugendschutz</b>	<b>15'100.00</b>	<b>12'835.00</b>	<b>15'100.00</b>	<b>12'835.00</b>	<b>15'095.00</b>	<b>12'835.00</b>
	Nettoaufwand		2'265.00		2'265.00		2'260.00
<b>5440</b>	<b>Jugendschutz allgemein</b>	<b>15'100.00</b>	<b>12'835.00</b>	<b>15'100.00</b>	<b>12'835.00</b>	<b>15'095.00</b>	<b>12'835.00</b>
3636.00	Beiträge an private Organisationen ohne Erwerbszweck	15'100.00		15'100.00		15'095.00	
4612.00	Entschädigungen von Gemeinden		12'835.00		12'835.00		12'835.00
<b>545</b>	<b>Leistungen an Familien</b>	<b>186'110.00</b>	<b>147'000.00</b>	<b>166'110.00</b>	<b>125'000.00</b>	<b>181'062.95</b>	<b>140'743.68</b>
	Nettoaufwand		39'110.00		41'110.00		40'319.27
<b>5451</b>	<b>Kinderkrippen und Kinderhorte</b>	<b>146'110.00</b>	<b>112'000.00</b>	<b>126'110.00</b>	<b>90'000.00</b>	<b>135'976.70</b>	<b>104'839.76</b>
3300.90	Planmässige Abschreibungen übrige Sachanlagen	6'110.00		6'110.00		6'107.00	
3635.00	Beiträge an private Unternehmungen	140'000.00		120'000.00		129'869.70	
4611.00	Entschädigungen von Kantonen und Konkordaten		112'000.00		90'000.00		104'839.76
<b>5452</b>	<b>Tageseltern</b>	<b>40'000.00</b>	<b>35'000.00</b>	<b>40'000.00</b>	<b>35'000.00</b>	<b>45'086.25</b>	<b>35'903.92</b>
3635.00	Beiträge an private Unternehmungen	40'000.00		40'000.00		45'086.25	
4611.00	Entschädigungen von Kantonen und Konkordaten		35'000.00		35'000.00		35'903.92
<b>57</b>	<b>Sozialhilfe und Asylwesen</b>	<b>1'264'820.00</b>	<b>500.00</b>	<b>1'280'170.00</b>	<b>500.00</b>	<b>1'167'750.30</b>	<b>249.40</b>



## Erfolgsrechnung

		Budget 2024		Budget 2023		Rechnung 2022	
		Aufwand	Ertrag	Aufwand	Ertrag	Aufwand	Ertrag
	Nettoaufwand		1'264'320.00		1'279'670.00		1'167'500.90
<b>572</b>	<b>Wirtschaftliche Hilfe</b>	<b>5'000.00</b>		<b>3'000.00</b>		<b>7'904.65</b>	
	Nettoaufwand		5'000.00		3'000.00		7'904.65
<b>5720</b>	<b>Gesetzliche wirtschaftliche Hilfe</b>	<b>5'000.00</b>		<b>3'000.00</b>		<b>7'904.65</b>	
3637.01	Beiträge an private Haushalte (Beerdigungskosten)	5'000.00		3'000.00		7'904.65	
<b>579</b>	<b>Sozialhilfe</b>	<b>1'259'820.00</b>	<b>500.00</b>	<b>1'277'170.00</b>	<b>500.00</b>	<b>1'159'845.65</b>	<b>249.40</b>
	Nettoaufwand		1'259'320.00		1'276'670.00		1'159'596.25
<b>5790</b>	<b>Sozialhilfe</b>	<b>1'370.00</b>	<b>500.00</b>	<b>1'370.00</b>	<b>500.00</b>	<b>1'119.40</b>	<b>249.40</b>
3105.00	Lebensmittel	500.00		500.00		249.40	
3636.00	Beiträge an private Organisationen ohne Erwerbszweck	870.00		870.00		870.00	
4250.00	Verkäufe		500.00		500.00		249.40
<b>5796</b>	<b>Regionaler Sozialdienst</b>	<b>55'000.00</b>		<b>55'000.00</b>		<b>23'574.70</b>	
3612.00	Entschädigungen an Gemeinden und Gemeindeverbände	55'000.00		55'000.00		23'574.70	
<b>5799</b>	<b>Lastenausgleich Sozialhilfe</b>	<b>1'203'450.00</b>		<b>1'220'800.00</b>		<b>1'135'151.55</b>	
3611.00	Entschädigungen an Kantone und Konkordate	1'203'450.00		1'220'800.00		1'135'151.55	
<b>6</b>	<b>Verkehr und Nachrichtenübermittlung</b>	<b>681'895.00</b>	<b>61'900.00</b>	<b>688'255.00</b>	<b>66'800.00</b>	<b>641'307.45</b>	<b>62'792.25</b>
	Nettoaufwand		619'995.00		621'455.00		578'515.20
<b>61</b>	<b>Strassenverkehr</b>	<b>430'155.00</b>	<b>61'900.00</b>	<b>416'855.00</b>	<b>38'300.00</b>	<b>389'699.45</b>	<b>33'582.25</b>
	Nettoaufwand		368'255.00		378'555.00		356'117.20
<b>615</b>	<b>Gemeindestrassen</b>	<b>378'855.00</b>	<b>15'300.00</b>	<b>389'755.00</b>	<b>11'100.00</b>	<b>367'912.50</b>	<b>10'357.25</b>
	Nettoaufwand		363'555.00		378'655.00		357'555.25
<b>6150</b>	<b>Gemeindestrassen</b>	<b>378'855.00</b>	<b>15'300.00</b>	<b>389'755.00</b>	<b>11'100.00</b>	<b>367'912.50</b>	<b>10'357.25</b>
3010.00	Löhne des Verwaltungs- und Betriebspersonal	140'000.00		139'000.00		132'544.60	
3050.00	AG-Beiträge AHV. IV. EO. ALV. Verwaltungskosten	8'800.00		9'000.00		8'262.65	
3052.00	AG-Beiträge an Pensionskasse	11'000.00		10'900.00		10'268.40	
3053.00	AG-Beiträge an Unfallversicherungen	1'200.00		1'000.00		961.35	
3054.00	AG-Beiträge an Familienausgleichskasse	2'000.00		2'300.00		1'914.40	
3055.00	AG-Beiträge an Krankentaggeldversicherungen	1'800.00		1'800.00		1'640.70	
3090.00	Aus- und Weiterbildung des Personals	2'000.00		2'000.00		2'018.10	
3101.00	Betriebs- und Verbrauchsmaterial	5'000.00		5'000.00		5'103.85	

## Erfolgsrechnung

		Budget 2024		Budget 2023		Rechnung 2022	
		Aufwand	Ertrag	Aufwand	Ertrag	Aufwand	Ertrag
3101.01	Betriebs- und Verbrauchsmaterial Winterdienst	7'000.00		7'000.00		7'410.45	
3101.02	Betriebs- und Verbrauchsmaterial Treibstoffe	9'000.00		9'000.00		7'928.70	
3101.03	Betriebs- und Verbrauchsmaterial Signalisationen	5'000.00		5'000.00		7'028.30	
3102.00	Drucksachen. Publikationen	300.00		400.00		104.55	
3111.00	Maschinen. Geräte und Fahrzeuge	2'500.00		2'500.00		1'422.70	
3112.00	Kleider	2'000.00		2'000.00		2'012.30	
3120.01	Ver- und Entsorgung Strassenbeleuchtung	4'000.00		4'000.00		3'823.90	
3130.00	Dienstleistungen Dritter (Telefon, Internet, Porti, Gebühren)	1'300.00		1'300.00		1'167.00	
3132.00	Honorare externe Berater. Gutachter. Fachexperten			12'000.00			
3134.00	Sachversicherungsprämien	4'500.00		4'500.00		4'122.90	
3137.00	Steuern und Abgaben	3'000.00		3'000.00		2'995.35	
3141.00	Unterhalt baulich für Strassen / Verkehrswege	23'000.00		35'000.00		20'274.20	
3141.01	Unterhalt für Strassenbeleuchtung	2'000.00		2'000.00		5'901.95	
3141.02	Unterhalt für Strassenreinigungen	7'000.00		7'000.00		6'278.80	
3141.03	Unterhalt für Einlaufschächte	14'000.00		9'000.00		14'579.30	
3149.00	Unterhalt für übrige Sachanlagen	3'000.00		3'000.00		2'786.80	
3151.00	Unterhalt Maschinen, Geräte, Fahrzeuge, Werkzeuge	14'000.00		13'000.00		11'462.65	
3160.00	Miete und Pacht Liegenschaften	165.00		165.00		165.00	
3161.00	Mieten. Benützungskosten Anlagen	2'000.00		2'000.00		2'168.60	
3170.00	Reisekosten und Spesen	500.00		500.00		180.00	
3300.10	Planmässige Abschreibungen Strassen / Verkehrswege	36'900.00		38'000.00		36'903.15	
3300.60	Planmässige Abschreibungen Mobilien VV	11'500.00					
3300.90	Planmässige Abschreibungen übrige Sachanlagen	44'390.00		44'390.00		44'386.00	
3612.02	Entschädigung an Gemeinden (RegioBV Dienstleistungen)	10'000.00		14'000.00		15'995.85	
3910.00	Interne Verrechnung von Dienstleistungen					6'100.00	
4240.00	Benützungsgebühren und Dienstleistungen		7'000.00		6'000.00		7'012.75
4260.00	Rückerstattungen Dritter		1'000.00		1'000.00		499.65
4310.00	Aktivierbare Eigenleistungen						500.00
4612.00	Entschädigungen von Gemeinden		500.00		300.00		510.00
4612.03	Interne Verrechnungen SF - allg. Haushalt		5'000.00		2'000.00		
4631.00	Beiträge von Kantonen und Konkordaten		1'800.00		1'800.00		1'834.85
<b>619</b>	<b>Strassen, übriges</b>	<b>51'300.00</b>	<b>46'600.00</b>	<b>27'100.00</b>	<b>27'200.00</b>	<b>21'786.95</b>	<b>23'225.00</b>
	Nettoaufwand		4'700.00				
	Nettoertrag			100.00		1'438.05	
<b>6191</b>	<b>Werkhof</b>	<b>51'300.00</b>	<b>46'600.00</b>	<b>27'100.00</b>	<b>27'200.00</b>	<b>21'786.95</b>	<b>23'225.00</b>
3101.00	Betriebs- und Verbrauchsmaterial	500.00		500.00		365.10	
3120.00	Ver- und Entsorgung Liegenschaften VV	6'000.00		7'500.00		6'707.65	
3134.00	Sachversicherungsprämien	1'800.00		1'800.00		1'179.05	

## Erfolgsrechnung

		Budget 2024		Budget 2023		Rechnung 2022	
		Aufwand	Ertrag	Aufwand	Ertrag	Aufwand	Ertrag
3144.00	Unterhalt Hochbauten, Gebäude	3'800.00		1'800.00		2'074.95	
3300.40	Planmässige Abschreibungen Hochbauten VV	5'300.00		11'000.00		6'962.20	
3300.90	Planmässige Abschreibungen übrige Sachanlagen	26'300.00		4'500.00		4'498.00	
3950.00	Interne Verrechnung von planmässigen und ausserplanmässigen Abschreibungen	7'600.00					
4470.00	Mietzinse Liegenschaften des VV		17'500.00		17'500.00		17'310.00
4472.00	Vergütungen für Benützer Liegenschaften VV		100.00		100.00		30.00
4893.00	Entnahmen aus Vorfinanzierungen		26'000.00		9'600.00		5'885.00
4910.00	Interne Verrechnung von Dienstleistungen		3'000.00				
<b>62</b>	<b>Öffentlicher Verkehr</b>	<b>251'740.00</b>		<b>271'400.00</b>	<b>28'500.00</b>	<b>251'608.00</b>	<b>29'210.00</b>
	Nettoaufwand		251'740.00		242'900.00		222'398.00
<b>623</b>	<b>Agglomerationsverkehr</b>	<b>1'800.00</b>		<b>1'800.00</b>		<b>2'094.60</b>	
	Nettoaufwand		1'800.00		1'800.00		2'094.60
<b>6230</b>	<b>Agglomerationsverkehr</b>	<b>1'800.00</b>		<b>1'800.00</b>		<b>2'094.60</b>	
3634.00	Beiträge an öffentliche Unternehmungen	1'800.00		1'800.00		2'094.60	
<b>629</b>	<b>Öffentlicher Verkehr</b>	<b>249'940.00</b>		<b>269'600.00</b>	<b>28'500.00</b>	<b>249'513.40</b>	<b>29'210.00</b>
	Nettoaufwand		249'940.00		241'100.00		220'303.40
<b>6290</b>	<b>Öffentlicher Verkehr</b>	<b>1'200.00</b>		<b>29'700.00</b>	<b>28'500.00</b>	<b>29'462.40</b>	<b>29'210.00</b>
3130.02	Dienstleistungen Dritter (Verwaltung)			28'500.00		28'232.60	
3300.40	Planmässige Abschreibungen Hochbauten VV	1'000.00		1'000.00		1'023.00	
3635.00	Beiträge an private Unternehmungen	200.00		200.00		206.80	
4240.00	Benützungsgebühren und Dienstleistungen				28'500.00		29'210.00
<b>6291</b>	<b>Gemeindeanteil Öffentlicher Verkehr</b>	<b>248'740.00</b>		<b>239'900.00</b>		<b>220'051.00</b>	
3631.00	Beiträge an Kantone und Konkordate	248'740.00		239'900.00		220'051.00	
<b>7</b>	<b>Umweltschutz und Raumordnung</b>	<b>1'423'200.00</b>	<b>1'308'450.00</b>	<b>1'358'500.00</b>	<b>1'237'500.00</b>	<b>1'460'983.55</b>	<b>1'362'823.60</b>
	Nettoaufwand		114'750.00		121'000.00		98'159.95
<b>71</b>	<b>Wasserversorgung</b>	<b>397'700.00</b>	<b>397'700.00</b>	<b>383'750.00</b>	<b>383'750.00</b>	<b>486'936.35</b>	<b>486'936.35</b>
<b>710</b>	<b>Wasserversorgung</b>	<b>397'700.00</b>	<b>397'700.00</b>	<b>383'750.00</b>	<b>383'750.00</b>	<b>486'936.35</b>	<b>486'936.35</b>
<b>7101</b>	<b>Wasserversorgung [Gemeindebetrieb]</b>	<b>397'700.00</b>	<b>397'700.00</b>	<b>383'750.00</b>	<b>383'750.00</b>	<b>486'936.35</b>	<b>486'936.35</b>
3090.00	Aus- und Weiterbildung des Personals	750.00		750.00		549.25	

## Erfolgsrechnung

		Budget 2024		Budget 2023		Rechnung 2022	
		Aufwand	Ertrag	Aufwand	Ertrag	Aufwand	Ertrag
3111.00	Maschinen. Geräte und Fahrzeuge	13'000.00		12'000.00		10'578.40	
3130.00	Dienstleistungen Dritter (Telefon, Internet, Porti, Gebühren)	700.00		700.00		338.20	
3132.00	Honorare externe Berater. Gutachter. Fachexperten	6'000.00		7'000.00		1'459.00	
3134.00	Sachversicherungsprämien	750.00		750.00		742.50	
3143.00	Unterhalt übrige Tiefbauten	30'000.00		30'000.00		13'990.20	
3143.02	Unterhalt übrige Tiefbauten - werterhaltend	40'000.00		30'000.00		23'786.00	
3151.00	Unterhalt Maschinen, Geräte, Fahrzeuge, Werkzeuge	3'000.00		3'000.00		909.65	
3199.02	übriger Betriebsaufwand			50.00		-8.25	
3300.30	Planmässige Abschreibungen übrige Tiefbaubauten VV	17'000.00		14'000.00		13'137.00	
3320.90	Planmässige Abschreibungen übrige immat. Anlagen VV	2'500.00		2'500.00			
3510.10	Einlagen in SF des EK aus Werterhalt	100'000.00		100'000.00		99'773.00	
3510.50	Einlagen in SF des EK aus Anschlussgebühren	30'000.00		30'000.00		146'586.15	
3612.02	Entschädigung an Gemeinden (RegioBV Dienstleistungen)	3'000.00		3'000.00		4'282.80	
3612.03	Interne Verrechnungen SF - allg. Haushalt	21'000.00		20'000.00		26'500.00	
3632.00	Beiträge an Gemeinden und Gemeindeverbände	130'000.00		130'000.00		130'789.05	
4240.02	Benützung (Grundgebühren)				14'000.00		14'188.00
4240.50	Anschlussgebühren		30'000.00		30'000.00		146'586.15
4250.01	Verkäufe (Verbrauchsgebühren Wasser)		170'000.00		170'000.00		167'487.50
4250.02	Verkäufe (Grundgebühren Wasser)		122'000.00		122'000.00		121'751.70
4409.00	Verrechnete Zinsen		7'500.00				
4510.10	Entnahmen aus SF Werterhalt		59'500.00		46'500.00		36'923.00
9010.00	Einlagen in Spezialfinanzierungen des EK					13'523.40	
9011.00	Entnahmen aus Spezialfinanzierungen des EK		8'700.00		1'250.00		
<b>72</b>	<b>Abwasserentsorgung</b>	<b>689'900.00</b>	<b>689'900.00</b>	<b>632'900.00</b>	<b>632'900.00</b>	<b>661'133.20</b>	<b>661'133.20</b>
<b>720</b>	<b>Abwasserentsorgung</b>	<b>689'900.00</b>	<b>689'900.00</b>	<b>632'900.00</b>	<b>632'900.00</b>	<b>661'133.20</b>	<b>661'133.20</b>
<b>7201</b>	<b>Abwasserentsorgung [Gemeindebetrieb]</b>	<b>689'900.00</b>	<b>689'900.00</b>	<b>632'900.00</b>	<b>632'900.00</b>	<b>661'133.20</b>	<b>661'133.20</b>
3101.00	Betriebs- und Verbrauchsmaterial	2'000.00		2'000.00		50.90	
3102.00	Drucksachen. Publikationen	500.00		500.00			
3130.00	Dienstleistungen Dritter (Telefon, Internet, Porti, Gebühren)	750.00		750.00		338.20	
3132.00	Honorare externe Berater. Gutachter. Fachexperten	5'000.00		5'000.00		2'711.75	
3134.00	Sachversicherungsprämien	750.00		750.00		742.50	
3143.00	Unterhalt übrige Tiefbauten	1'000.00		3'000.00			
3143.01	Unterhalt übrige Tiefbauten ARAG			45'000.00		49'963.80	
3143.02	Unterhalt übrige Tiefbauten - werterhaltend	50'000.00		45'000.00		48'592.35	
3151.00	Unterhalt Maschinen, Geräte, Fahrzeuge, Werkzeuge	500.00		450.00		348.50	
3161.00	Mieten. Benützungskosten Anlagen	500.00		500.00			
3199.02	übriger Betriebsaufwand			50.00		-10.55	

## Erfolgsrechnung

		Budget 2024		Budget 2023		Rechnung 2022	
		Aufwand	Ertrag	Aufwand	Ertrag	Aufwand	Ertrag
3300.30	Planmässige Abschreibungen übrige Tiefbaubauten VV	15'100.00		15'000.00		12'778.00	
3320.90	Planmässige Abschreibungen übrige immat. Anlagen VV	23'400.00		23'400.00		2'340.00	
3510.10	Einlagen in SF des EK aus Werterhalt	236'400.00		190'500.00		190'271.00	
3510.50	Einlagen in SF des EK aus Anschlussgebühren	40'000.00		40'000.00		142'595.35	
3612.02	Entschädigung an Gemeinden (RegioBV Dienstleistungen)	20'000.00		14'000.00		22'351.30	
3612.03	Interne Verrechnungen SF - allg. Haushalt	26'000.00		25'000.00		31'000.00	
3632.00	Beiträge an Gemeinden und Gemeindeverbände	205'000.00		165'000.00		157'060.10	
3660.20	Planmässige Abschreibungen Investitionsbeiträge an Gemeinden und Gemeindeverbände	63'000.00		57'000.00			
4240.01	Benützung (Verbrauchsgebühren)		152'000.00		153'000.00		150'224.30
4240.02	Benützung (Grundgebühren)		241'000.00		241'000.00		242'417.95
4240.50	Anschlussgebühren		40'000.00		40'000.00		142'595.35
4260.00	Rückerstattungen Dritter		2'000.00		2'000.00		5'751.85
4409.00	Verrechnete Zinsen		23'000.00				
4510.10	Entnahmen aus SF Werterhalt		191'500.00		192'000.00		113'674.15
9011.00	Entnahmen aus Spezialfinanzierungen des EK		40'400.00		4'900.00		6'469.60
<b>73</b>	<b>Abfall</b>	<b>219'850.00</b>	<b>219'850.00</b>	<b>219'850.00</b>	<b>219'850.00</b>	<b>212'946.05</b>	<b>212'946.05</b>
<b>730</b>	<b>Abfall</b>	<b>219'850.00</b>	<b>219'850.00</b>	<b>219'850.00</b>	<b>219'850.00</b>	<b>212'946.05</b>	<b>212'946.05</b>
<b>7300</b>	<b>Tierkörperbeseitigung</b>	<b>4'500.00</b>	<b>4'500.00</b>	<b>4'500.00</b>	<b>4'500.00</b>	<b>4'085.80</b>	<b>4'085.80</b>
3130.07	Dienstleistungen Dritter (Wertstoffe und Sonderabfälle)	1'500.00		1'500.00		1'219.75	
3612.00	Entschädigungen an Gemeinden und Gemeindeverbände	3'000.00		3'000.00		2'866.05	
4240.00	Benützungsgebühren und Dienstleistungen		2'000.00		2'000.00		1'372.70
4612.03	Interne Verrechnungen SF - allg. Haushalt		2'500.00		2'500.00		2'713.10
<b>7301</b>	<b>Abfall [Gemeindebetrieb]</b>	<b>215'350.00</b>	<b>215'350.00</b>	<b>215'350.00</b>	<b>215'350.00</b>	<b>208'860.25</b>	<b>208'860.25</b>
3102.00	Drucksachen. Publikationen	2'000.00		1'000.00		669.00	
3130.00	Dienstleistungen Dritter (Telefon, Internet, Porti, Gebühren)	750.00		250.00		507.50	
3130.05	Dienstleistungen Dritter (Hauskehricht und Sperrgut)	130'000.00		140'000.00		126'386.30	
3130.06	Dienstleistungen Dritter (Grünabfuhr und Häckseldienst)	35'000.00		30'000.00		24'762.10	
3130.07	Dienstleistungen Dritter (Wertstoffe und Sonderabfälle)	16'700.00		6'000.00		6'140.30	
3134.00	Sachversicherungsprämien	250.00		250.00		158.00	
3170.00	Reisekosten und Spesen	500.00		500.00		113.65	
3199.02	übriger Betriebsaufwand	50.00		50.00		7.30	
3612.02	Entschädigung an Gemeinden (RegioBV Dienstleistungen)			1'000.00			
3612.03	Interne Verrechnungen SF - allg. Haushalt	30'100.00		29'100.00		25'413.10	
4240.01	Benützung (Verbrauchsgebühren)		118'000.00		110'000.00		109'938.20
4240.02	Benützung (Grundgebühren)		90'000.00		104'000.00		96'720.30

## Erfolgsrechnung

		Budget 2024		Budget 2023		Rechnung 2022	
		Aufwand	Ertrag	Aufwand	Ertrag	Aufwand	Ertrag
4250.00	Verkäufe		3'000.00		1'000.00		1'851.75
4409.00	Verrechnete Zinsen		2'000.00				
4451.00	Erträge aus Beteiligungen VV		350.00		350.00		350.00
4614.00	Entschädigungen von öffentlichen Unternehmungen		1'500.00				
9010.00	Einlagen in Spezialfinanzierungen des EK			7'200.00		24'703.00	
9011.00	Entnahmen aus Spezialfinanzierungen des EK		500.00				
<b>74</b>	<b>Verbauungen</b>	<b>37'500.00</b>		<b>38'000.00</b>		<b>30'022.00</b>	
	Nettoaufwand		37'500.00		38'000.00		30'022.00
<b>741</b>	<b>Gewässerverbauungen</b>	<b>37'500.00</b>		<b>38'000.00</b>		<b>30'022.00</b>	
	Nettoaufwand		37'500.00		38'000.00		30'022.00
<b>7410</b>	<b>Gewässerverbauungen</b>	<b>37'500.00</b>		<b>38'000.00</b>		<b>30'022.00</b>	
3142.00	Unterhalt Wasserbau	5'200.00		11'200.00		4'046.95	
3320.90	Planmässige Abschreibungen übrige immat. Anlagen VV	8'300.00		3'800.00		2'316.00	
3612.02	Entschädigung an Gemeinden (RegioBV Dienstleistungen)	3'000.00		2'000.00		6'120.00	
3632.00	Beiträge an Gemeinden und Gemeindeverbände	21'000.00		21'000.00		17'539.05	
<b>76</b>	<b>Bekämpfung von Umweltverschmutzung</b>	<b>1'000.00</b>	<b>1'000.00</b>	<b>1'000.00</b>	<b>1'000.00</b>	<b>1'808.00</b>	<b>1'808.00</b>
<b>761</b>	<b>Luftreinhaltung und Klimaschutz</b>	<b>1'000.00</b>	<b>1'000.00</b>	<b>1'000.00</b>	<b>1'000.00</b>	<b>1'808.00</b>	<b>1'808.00</b>
<b>7610</b>	<b>Luftreinhaltung und Klimaschutz</b>	<b>1'000.00</b>	<b>1'000.00</b>	<b>1'000.00</b>	<b>1'000.00</b>	<b>1'808.00</b>	<b>1'808.00</b>
3132.00	Honorare externe Berater. Gutachter. Fachexperten	1'000.00		1'000.00		1'808.00	
4210.02	Gebühren für Amtshandlungen (Oelfeuerungskontrolle)		1'000.00		1'000.00		1'808.00
<b>77</b>	<b>Übriger Umweltschutz</b>	<b>40'000.00</b>		<b>32'000.00</b>		<b>31'240.35</b>	
	Nettoaufwand		40'000.00		32'000.00		31'240.35
<b>771</b>	<b>Friedhof und Bestattung</b>	<b>40'000.00</b>		<b>32'000.00</b>		<b>31'240.35</b>	
	Nettoaufwand		40'000.00		32'000.00		31'240.35
<b>7710</b>	<b>Friedhof und Bestattung allgemein</b>	<b>40'000.00</b>		<b>32'000.00</b>		<b>31'240.35</b>	
3612.00	Entschädigungen an Gemeinden und Gemeindeverbände	40'000.00		32'000.00		31'240.35	
<b>79</b>	<b>Raumordnung</b>	<b>37'250.00</b>		<b>51'000.00</b>		<b>36'897.60</b>	
	Nettoaufwand		37'250.00		51'000.00		36'897.60
<b>790</b>	<b>Raumordnung</b>	<b>37'250.00</b>		<b>51'000.00</b>		<b>36'897.60</b>	

## Erfolgsrechnung

		Budget 2024		Budget 2023		Rechnung 2022	
		Aufwand	Ertrag	Aufwand	Ertrag	Aufwand	Ertrag
Nettoaufwand			37'250.00		51'000.00		36'897.60
<b>7900</b>	<b>Raumordnung allgemein</b>	<b>29'250.00</b>		<b>43'000.00</b>		<b>29'439.10</b>	
3132.00	Honorare externe Berater. Gutachter. Fachexperten	15'000.00		25'000.00		26'192.10	
3320.90	Planmässige Abschreibungen übrige immat. Anlagen VV	14'250.00		18'000.00		3'247.00	
<b>7907</b>	<b>Regionalkonferenzen</b>	<b>8'000.00</b>		<b>8'000.00</b>		<b>7'458.50</b>	
3635.01	Beiträge an private Unternehmungen (Verbandsbeiträge)	8'000.00		8'000.00		7'458.50	
<b>8</b>	<b>Volkswirtschaft</b>	<b>2'260.00</b>	<b>126'000.00</b>	<b>4'460.00</b>	<b>126'000.00</b>	<b>3'488.15</b>	<b>140'793.90</b>
	Nettoertrag	123'740.00		121'540.00		137'305.75	
<b>81</b>	<b>Landwirtschaft</b>	<b>2'260.00</b>		<b>2'260.00</b>		<b>1'737.75</b>	
	Nettoaufwand		2'260.00		2'260.00		1'737.75
<b>814</b>	<b>Produktionsverbesserungen Pflanzen</b>	<b>2'260.00</b>		<b>2'260.00</b>		<b>1'737.75</b>	
	Nettoaufwand		2'260.00		2'260.00		1'737.75
<b>8140</b>	<b>Landw.Produktionsverbesserungen Pflanzen</b>	<b>2'260.00</b>		<b>2'260.00</b>		<b>1'737.75</b>	
3001.00	Vergütungen an Behörden und Kommissionen	2'000.00		2'000.00			
3010.00	Löhne des Verwaltungs- und Betriebspersonal					1'289.20	
3050.00	AG-Beiträge AHV. IV. EO. ALV. Verwaltungskosten					189.75	
3053.00	AG-Beiträge an Unfallversicherungen					7.30	
3054.00	AG-Beiträge an Familienausgleichskasse					44.00	
3170.00	Reisekosten und Spesen	100.00		100.00		52.50	
3635.00	Beiträge an private Unternehmungen	160.00		160.00		155.00	
<b>82</b>	<b>Forstwirtschaft</b>			<b>1'000.00</b>			
	Nettoaufwand				1'000.00		
<b>820</b>	<b>Forstwirtschaft</b>			<b>1'000.00</b>			
	Nettoaufwand				1'000.00		
<b>8200</b>	<b>Forstwirtschaft</b>			<b>1'000.00</b>			
3632.00	Beiträge an Gemeinden und Gemeindeverbände			1'000.00			
<b>84</b>	<b>Tourismus</b>					<b>576.90</b>	
	Nettoaufwand						576.90
<b>840</b>	<b>Tourismus</b>					<b>576.90</b>	

## Erfolgsrechnung

		Budget 2024		Budget 2023		Rechnung 2022	
		Aufwand	Ertrag	Aufwand	Ertrag	Aufwand	Ertrag
	Nettoaufwand						576.90
<b>8406</b>	<b>Regionaler Tourismus</b>					<b>576.90</b>	
3635.00	Beiträge an private Unternehmungen					576.90	
<b>85</b>	<b>Industrie, Gewerbe, Handel</b>			<b>1'200.00</b>		<b>1'173.50</b>	
	Nettoaufwand				1'200.00		1'173.50
<b>850</b>	<b>Industrie, Gewerbe, Handel</b>			<b>1'200.00</b>		<b>1'173.50</b>	
	Nettoaufwand				1'200.00		1'173.50
<b>8506</b>	<b>Regionale Wirtschaftsförderung</b>			<b>1'200.00</b>		<b>1'173.50</b>	
3632.00	Beiträge an Gemeinden und Gemeindeverbände			1'200.00		1'173.50	
<b>87</b>	<b>Brennstoffe und Energie</b>		<b>126'000.00</b>		<b>126'000.00</b>		<b>140'793.90</b>
	Nettoertrag	126'000.00		126'000.00		140'793.90	
<b>871</b>	<b>Elektrizität</b>		<b>126'000.00</b>		<b>126'000.00</b>		<b>140'793.90</b>
	Nettoertrag	126'000.00		126'000.00		140'793.90	
<b>8710</b>	<b>Elektrizität allgemein</b>		<b>126'000.00</b>		<b>126'000.00</b>		<b>140'793.90</b>
4120.00	Konzessionen (BKW)		88'000.00		88'000.00		89'621.75
4614.00	Entschädigungen von öffentlichen Unternehmungen		38'000.00		38'000.00		51'172.15
<b>9</b>	<b>Finanzen und Steuern</b>	<b>521'440.00</b>	<b>5'911'395.00</b>	<b>472'000.00</b>	<b>5'828'700.00</b>	<b>478'006.66</b>	<b>5'783'838.65</b>
	Nettoertrag	5'389'955.00		5'356'700.00		5'305'831.99	
<b>91</b>	<b>Steuern</b>	<b>35'000.00</b>	<b>5'133'900.00</b>	<b>35'000.00</b>	<b>4'982'800.00</b>	<b>67'807.75</b>	<b>5'244'361.25</b>
	Nettoertrag	5'098'900.00		4'947'800.00		5'176'553.50	
<b>910</b>	<b>Steuern</b>	<b>35'000.00</b>	<b>5'133'900.00</b>	<b>35'000.00</b>	<b>4'982'800.00</b>	<b>67'807.75</b>	<b>5'244'361.25</b>
	Nettoertrag	5'098'900.00		4'947'800.00		5'176'553.50	
<b>9100</b>	<b>Allgemeine Gemeindesteuern</b>	<b>35'000.00</b>	<b>4'503'900.00</b>	<b>35'000.00</b>	<b>4'412'800.00</b>	<b>67'056.30</b>	<b>4'482'658.30</b>
3180.00	Wertberichtigungen auf Forderungen					4'257.10	
3181.00	Tatsächliche Forderungsverluste	35'000.00		35'000.00		62'799.20	
4000.00	Einkommenssteuern		3'981'700.00		3'891'600.00		3'856'705.55
4000.20	Nachsteuern und Bussen Einkommenssteuern		5'000.00		5'000.00		
4000.40	Aktive Steuerauscheidungen Einkommen		100'000.00		100'000.00		96'296.05
4000.50	Passive Steuerauscheidungen Einkommen		-150'000.00		-150'000.00		-112'392.40



## Erfolgsrechnung

		Budget 2024		Budget 2023		Rechnung 2022	
		Aufwand	Ertrag	Aufwand	Ertrag	Aufwand	Ertrag
4000.60	Pauschale Steueranrechnungen natürliche Personen		-500.00		-500.00		-555.40
4001.00	Vermögenssteuern		429'700.00		421'200.00		385'072.20
4001.40	Aktive Steuerauscheidungen Vermögen		20'000.00		20'000.00		25'484.40
4001.50	Passive Steuerauscheidungen Vermögen		-30'000.00		-30'000.00		-34'147.45
4002.00	Quellensteuern natürliche Personen		30'000.00		25'000.00		77'491.70
4002.10	Quellensteuern ausserhalb Ertragsabrechnung (BGSA.Grenzgänger)		1'000.00		1'000.00		897.15
4010.00	Gewinnsteuern		90'000.00		90'000.00		146'350.10
4010.40	Aktive Steuerauscheidungen Gewinnsteuern		30'000.00		30'000.00		39'100.55
4010.50	Passive Steuerauscheidungen Gewinnsteuern		-10'000.00		-1'500.00		-4'527.65
4011.00	Kapitalsteuern		1'000.00		1'000.00		819.25
4011.40	Aktive Steuerauscheidungen Kapitalsteuern		1'000.00		1'000.00		75.75
4011.50	Passive Steuerauscheidungen Kapitalsteuern		-1'000.00		-1'000.00		
4019.00	Holdingssteuern		1'000.00				
4029.00	Eingang abgeschriebene Steuern		5'000.00		10'000.00		5'988.50
<b>9101</b>	<b>Sondersteuern</b>		<b>200'000.00</b>		<b>150'000.00</b>		<b>324'543.30</b>
4000.80	Lotteriegewinnsteuern						40.00
4022.00	Grundstückgewinnsteuern		75'000.00		50'000.00		187'700.95
4022.10	Sonderveranlagungen		125'000.00		100'000.00		136'802.35
<b>9102</b>	<b>Liegenschaftssteuern</b>		<b>420'000.00</b>		<b>410'000.00</b>	<b>751.45</b>	<b>426'729.65</b>
3181.00	Tatsächliche Forderungsverluste					751.45	
4021.00	Liegenschaftssteuern		420'000.00		410'000.00		426'729.65
<b>9103</b>	<b>Hundetaxe</b>		<b>10'000.00</b>		<b>10'000.00</b>		<b>10'430.00</b>
4033.00	Hundetaxe		10'000.00		10'000.00		10'430.00
<b>93</b>	<b>Finanz- und Lastenausgleich</b>	<b>389'790.00</b>	<b>524'750.00</b>	<b>401'550.00</b>	<b>509'450.00</b>	<b>388'464.00</b>	<b>474'125.00</b>
	Nettoertrag	134'960.00		107'900.00		85'661.00	
<b>930</b>	<b>Finanz- und Lastenausgleich</b>	<b>389'790.00</b>	<b>524'750.00</b>	<b>401'550.00</b>	<b>509'450.00</b>	<b>388'464.00</b>	<b>474'125.00</b>
	Nettoertrag	134'960.00		107'900.00		85'661.00	
<b>9300</b>	<b>Finanz- und Lastenausgleich</b>	<b>389'790.00</b>	<b>524'750.00</b>	<b>401'550.00</b>	<b>509'450.00</b>	<b>388'464.00</b>	<b>474'125.00</b>
3621.60	Lastenausgleichsbeiträge an Kanton	389'790.00		401'550.00		388'464.00	
4621.50	Innerkantonaler Finanzausgleich		5'350.00				
4621.60	Innerkantonaler Lastenausgleich		26'500.00		28'500.00		28'098.00
4622.70	Innerkantonaler Finanzausgleich		492'900.00		480'950.00		446'027.00

## Erfolgsrechnung

		Budget 2024		Budget 2023		Rechnung 2022	
		Aufwand	Ertrag	Aufwand	Ertrag	Aufwand	Ertrag
<b>95</b>	<b>Ertragsanteile, übrige</b>		<b>14'800.00</b>		<b>12'300.00</b>		<b>29'714.80</b>
	Nettoertrag	14'800.00		12'300.00		29'714.80	
<b>950</b>	<b>Ertragsanteile, übrige</b>		<b>14'800.00</b>		<b>12'300.00</b>		<b>29'714.80</b>
	Nettoertrag	14'800.00		12'300.00		29'714.80	
<b>9500</b>	<b>Ertragsanteile, übrige</b>		<b>14'800.00</b>		<b>12'300.00</b>		<b>29'714.80</b>
4024.00	Erbschafts- und Schenkungssteuern		7'500.00		5'000.00		22'106.15
4600.00	Ertragsanteile an direkter Bundessteuer		7'300.00		7'300.00		7'608.65
<b>96</b>	<b>Vermögens- und Schuldenverwaltung</b>	<b>96'650.00</b>	<b>14'050.00</b>	<b>35'450.00</b>	<b>14'050.00</b>	<b>21'734.91</b>	<b>12'910.15</b>
	Nettoaufwand		82'600.00		21'400.00		8'824.76
<b>961</b>	<b>Zinsen</b>	<b>90'450.00</b>	<b>10'050.00</b>	<b>29'250.00</b>	<b>10'050.00</b>	<b>16'897.41</b>	<b>9'757.15</b>
	Nettoaufwand		80'400.00		19'200.00		7'140.26
<b>9610</b>	<b>Zinsen</b>	<b>90'450.00</b>	<b>10'050.00</b>	<b>29'250.00</b>	<b>10'050.00</b>	<b>16'897.41</b>	<b>9'757.15</b>
3181.00	Tatsächliche Forderungsverluste	1'000.00		1'000.00		1'465.75	
3401.00	Verzinsung kurzfristige Finanzverbindlichkeiten	500.00		4'500.00		3'352.97	
3406.00	Verzinsung langfristige Finanzverbindlichkeiten	50'700.00		18'000.00		9'595.86	
3409.00	Verrechnete Zinsen	33'000.00		500.00		25.00	
3499.00	Vergütungszinsen	5'000.00		5'000.00		2'406.30	
3499.01	übriger Finanzaufwand	250.00		250.00		51.53	
4401.00	Zinsen Forderungen und Kontokorrente		50.00		50.00		
4401.01	Verzugszinsen		10'000.00		10'000.00		9'753.25
4499.00	übriger Finanzertrag						3.90
<b>963</b>	<b>Liegenschaften des Finanzvermögens</b>	<b>5'200.00</b>	<b>4'000.00</b>	<b>5'200.00</b>	<b>4'000.00</b>	<b>4'886.40</b>	<b>3'153.00</b>
	Nettoaufwand		1'200.00		1'200.00		1'733.40
<b>9630</b>	<b>Liegenschaften des Finanzvermögens</b>	<b>5'200.00</b>	<b>4'000.00</b>	<b>5'200.00</b>	<b>4'000.00</b>	<b>4'886.40</b>	<b>3'153.00</b>
3134.00	Sachversicherungsprämien	300.00		300.00		275.75	
3430.00	Baulicher Unterhalt Liegenschaften FV	1'000.00		1'000.00		2'247.75	
3439.00	übriger Liegenschaftsaufwand FV	1'500.00		1'500.00		1'162.90	
3632.00	Beiträge an Gemeinden und Gemeindeverbände	2'400.00		2'400.00		1'200.00	
4430.00	Pachtzins Fischezenrechte Müsche		2'800.00		2'800.00		2'000.00
4430.01	Pacht- und Mietzinse Liegenschaften FV		1'200.00		1'200.00		1'153.00
<b>969</b>	<b>Finanzvermögen</b>	<b>1'000.00</b>		<b>1'000.00</b>		<b>-48.90</b>	
	Nettoaufwand		1'000.00		1'000.00		

## Erfolgsrechnung

		Budget 2024		Budget 2023		Rechnung 2022	
		Aufwand	Ertrag	Aufwand	Ertrag	Aufwand	Ertrag
	Nettoertrag					48.90	
<b>9690</b>	<b>Finanzvermögen</b>					<b>-331.80</b>	
3180.00	Wertberichtigungen auf Forderungen					-331.80	
<b>9695</b>	<b>Bürgergut</b>	<b>1'000.00</b>		<b>1'000.00</b>		<b>282.90</b>	
3431.00	nicht baulicher Unterhalt Liegenschaften FV	1'000.00		1'000.00		282.90	
<b>97</b>	<b>Rückverteilungen</b>		<b>1'000.00</b>		<b>1'000.00</b>		<b>898.40</b>
	Nettoertrag	1'000.00		1'000.00		898.40	
<b>971</b>	<b>Rückverteilungen aus CO2-Abgabe</b>		<b>1'000.00</b>		<b>1'000.00</b>		<b>898.40</b>
	Nettoertrag	1'000.00		1'000.00		898.40	
<b>9710</b>	<b>Rückverteilung aus CO2-Abgabe</b>		<b>1'000.00</b>		<b>1'000.00</b>		<b>898.40</b>
4699.10	Rückverteilung CO2-Abgabe		1'000.00		1'000.00		898.40
<b>99</b>	<b>Nicht aufgeteilte Posten</b>		<b>222'895.00</b>		<b>309'100.00</b>		<b>21'829.05</b>
	Nettoertrag	222'895.00		309'100.00		21'829.05	
<b>995</b>	<b>Neutrale Aufwendungen und Erträge</b>		<b>21'830.00</b>		<b>22'400.00</b>		<b>21'829.05</b>
	Nettoertrag	21'830.00		22'400.00		21'829.05	
<b>9950</b>	<b>Neutrale Aufwendungen und Erträge</b>		<b>21'830.00</b>		<b>22'400.00</b>		<b>21'829.05</b>
4896.00	Entnahme aus Neubewertungsreserve		21'830.00		22'400.00		21'829.05
<b>999</b>	<b>Abschluss</b>		<b>201'065.00</b>		<b>286'700.00</b>		
	Nettoertrag	201'065.00		286'700.00			
<b>9990</b>	<b>Abschluss</b>		<b>201'065.00</b>		<b>286'700.00</b>		
4894.00	Entnahme aus finanzpolitischer Reserve		201'065.00		286'700.00		

## Erfolgsrechnung

		Budget 2024		Budget 2023		Rechnung 2022	
		Aufwand	Ertrag	Aufwand	Ertrag	Aufwand	Ertrag
	<b>Erfolgsrechnung</b>	<b>9'186'760.00</b>	<b>9'186'760.00</b>	<b>9'074'405.00</b>	<b>9'074'405.00</b>	<b>9'271'015.20</b>	<b>9'271'015.20</b>
<b>3</b>	<b>Aufwand</b>	<b>9'186'760.00</b>		<b>9'067'205.00</b>		<b>9'232'788.80</b>	
30	Personalaufwand	1'443'890.00		1'452'780.00		1'425'105.57	
31	Sach- und übriger Betriebsaufwand	1'341'050.00		1'410'845.00		1'371'821.63	
33	Abschreibungen Verwaltungsvermögen	592'890.00		542'640.00		480'652.10	
34	Finanzaufwand	92'950.00		31'750.00		19'125.21	
35	Einlagen in Fonds und Spezialfinanzierungen	406'400.00		360'500.00		579'225.50	
36	Transferaufwand	5'238'360.00		5'208'070.00		5'123'270.86	
38	Ausserordentlicher Aufwand					164'567.93	
39	Interne Verrechnungen	71'220.00		60'620.00		69'020.00	
<b>4</b>	<b>Ertrag</b>		<b>9'137'160.00</b>		<b>9'068'255.00</b>		<b>9'264'545.60</b>
40	Fiskalertrag		5'141'400.00		4'987'800.00		5'266'467.40
41	Regalien und Konzessionen		88'000.00		88'000.00		89'621.75
42	Entgelte		1'328'200.00		1'377'350.00		1'649'370.65
43	Verschiedene Erträge		1'000.00		1'000.00		2'620.00
44	Finanzertrag		217'600.00		183'100.00		199'476.90
45	Entnahmen Fonds u. Spezialfinanzierungen		251'000.00		256'500.00		177'305.35
46	Transferertrag		1'658'935.00		1'667'335.00		1'675'474.50
48	Ausserordentlicher Ertrag		379'805.00		446'550.00		135'189.05
49	Interne Verrechnungen		71'220.00		60'620.00		69'020.00
<b>9</b>	<b>Abschlusskonten</b>		<b>49'600.00</b>	<b>7'200.00</b>	<b>6'150.00</b>	<b>38'226.40</b>	<b>6'469.60</b>
90	Abschluss Erfolgsrechnung		49'600.00	7'200.00	6'150.00	38'226.40	6'469.60

## Erfolgsrechnung

		Budget 2024		Budget 2023		Rechnung 2022	
		Aufwand	Ertrag	Aufwand	Ertrag	Aufwand	Ertrag
	<b>Erfolgsrechnung</b>	<b>9'186'760.00</b>	<b>9'186'760.00</b>	<b>9'074'405.00</b>	<b>9'074'405.00</b>	<b>9'271'015.20</b>	<b>9'271'015.20</b>
<b>3</b>	<b>Aufwand</b>	<b>9'186'760.00</b>		<b>9'067'205.00</b>		<b>9'232'788.80</b>	
<b>30</b>	<b>Personalaufwand</b>	<b>1'443'890.00</b>		<b>1'452'780.00</b>		<b>1'425'105.57</b>	
<b>300</b>	<b>Behörden und Kommissionen</b>	<b>120'600.00</b>		<b>103'200.00</b>		<b>113'254.30</b>	
<b>3000</b>	<b>Löhne, Tag- und Sitzungsgelder an Behörden und Kom..</b>	<b>49'800.00</b>		<b>48'800.00</b>		<b>50'980.50</b>	
3000.00	Löhne. Tag- und Sitzungsgelder Gemeinderat	49'800.00		48'800.00		50'980.50	
<b>3001</b>	<b>Vergütungen an Behörden u.Kommissionen</b>	<b>70'800.00</b>		<b>54'400.00</b>		<b>62'273.80</b>	
3001.00	Vergütungen an Behörden und Kommissionen	28'900.00		29'400.00		26'434.20	
3001.01	Feuerwehrsold	41'900.00		25'000.00		35'839.60	
<b>301</b>	<b>Löhne des Verwaltungs- und Betriebspersonals</b>	<b>1'082'100.00</b>		<b>1'099'550.00</b>		<b>1'077'223.05</b>	
<b>3010</b>	<b>Löhne des Verwaltungs- und Betriebspersonals</b>	<b>1'082'100.00</b>		<b>1'099'550.00</b>		<b>1'077'223.05</b>	
3010.00	Löhne des Verwaltungs- und Betriebspersonal	1'082'100.00		1'099'550.00		1'081'740.30	
3010.09	Taggelder aus Unfall, Krankheit, Erwerbsersatz					-4'517.25	
<b>304</b>	<b>Zulagen</b>	<b>3'060.00</b>		<b>5'800.00</b>		<b>5'760.00</b>	
<b>3040</b>	<b>Kinder- und Ausbildungszulagen</b>	<b>3'060.00</b>		<b>5'800.00</b>		<b>5'760.00</b>	
3040.00	Betreuungszulagen	3'060.00		5'800.00		5'760.00	
<b>305</b>	<b>Arbeitgeberbeiträge</b>	<b>201'230.00</b>		<b>203'730.00</b>		<b>192'813.55</b>	
<b>3050</b>	<b>AG-Beitr.AHV,IV,EO,ALV,Verwaltungskosten</b>	<b>72'900.00</b>		<b>75'200.00</b>		<b>71'015.95</b>	
3050.00	AG-Beiträge AHV. IV. EO. ALV. Verwaltungskosten	72'900.00		75'200.00		71'015.95	
<b>3052</b>	<b>AG-Beiträge an Pensionskassen</b>	<b>84'750.00</b>		<b>86'100.00</b>		<b>81'451.80</b>	
3052.00	AG-Beiträge an Pensionskasse	84'750.00		86'100.00		81'451.80	
<b>3053</b>	<b>AG-Beiträge an Unfallversicherungen</b>	<b>9'130.00</b>		<b>7'830.00</b>		<b>7'647.00</b>	
3053.00	AG-Beiträge an Unfallversicherungen	9'130.00		7'830.00		7'647.00	
<b>3054</b>	<b>AG-Beiträge an Familienausgleichskasse</b>	<b>17'750.00</b>		<b>18'800.00</b>		<b>16'453.80</b>	
3054.00	AG-Beiträge an Familienausgleichskasse	17'750.00		18'800.00		16'453.80	

## Erfolgsrechnung

		Budget 2024		Budget 2023		Rechnung 2022	
		Aufwand	Ertrag	Aufwand	Ertrag	Aufwand	Ertrag
<b>3055</b>	<b>AG-Beiträge an Krankentaggeldvers.</b>	<b>16'700.00</b>		<b>15'800.00</b>		<b>16'245.00</b>	
3055.00	AG-Beiträge an Krankentaggeldversicherungen	16'700.00		15'800.00		16'245.00	
<b>309</b>	<b>Übriger Personalaufwand</b>	<b>36'900.00</b>		<b>40'500.00</b>		<b>36'054.67</b>	
<b>3090</b>	<b>Aus- und Weiterbildung des Personals</b>	<b>24'150.00</b>		<b>28'250.00</b>		<b>26'682.47</b>	
3090.00	Aus- und Weiterbildung des Personals	15'500.00		21'250.00		18'308.00	
3090.01	Aus- und Weiterbildung Lernende	8'650.00		7'000.00		8'374.47	
<b>3099</b>	<b>Übriger Personalaufwand</b>	<b>12'750.00</b>		<b>12'250.00</b>		<b>9'372.20</b>	
3099.00	übriger Personalaufwand	12'750.00		12'250.00		9'372.20	
<b>31</b>	<b>Sach- und übriger Betriebsaufwand</b>	<b>1'341'050.00</b>		<b>1'410'845.00</b>		<b>1'371'821.63</b>	
<b>310</b>	<b>Material- und Warenaufwand</b>	<b>233'460.00</b>		<b>239'535.00</b>		<b>231'838.22</b>	
<b>3100</b>	<b>Büromaterial</b>	<b>6'100.00</b>		<b>6'350.00</b>		<b>4'495.65</b>	
3100.00	Büromaterial	6'100.00		6'350.00		4'495.65	
<b>3101</b>	<b>Betriebs-, Verbrauchsmaterial</b>	<b>77'600.00</b>		<b>76'200.00</b>		<b>71'096.20</b>	
3101.00	Betriebs- und Verbrauchsmaterial	42'600.00		41'200.00		37'974.75	
3101.01	Betriebs- und Verbrauchsmaterial Winterdienst	7'000.00		7'000.00		7'410.45	
3101.02	Betriebs- und Verbrauchsmaterial Treibstoffe	10'500.00		10'500.00		9'068.10	
3101.03	Betriebs- und Verbrauchsmaterial Signalisationen	5'000.00		5'000.00		7'028.30	
3101.04	Betriebs- und Verbrauchsmaterial Aussenanlage	12'500.00		12'500.00		9'614.60	
<b>3102</b>	<b>Drucksachen, Publikationen</b>	<b>38'520.00</b>		<b>34'420.00</b>		<b>37'490.25</b>	
3102.00	Drucksachen. Publikationen	22'520.00		19'420.00		20'634.85	
3102.01	Drucksachen. Publikationen (Dorfzytig)	6'000.00		6'000.00		7'250.10	
3102.02	Drucksachen. Publikationen (Seftiger Agenda)	10'000.00		9'000.00		9'605.30	
<b>3103</b>	<b>Fachliteratur, Zeitschriften</b>	<b>8'300.00</b>		<b>8'000.00</b>		<b>7'774.15</b>	
3103.00	Fachliteratur. Zeitschriften	8'300.00		8'000.00		7'774.15	
<b>3104</b>	<b>Lehrmittel</b>	<b>72'415.00</b>		<b>79'535.00</b>		<b>78'143.67</b>	
3104.00	Lehrmittel	55'915.00		62'010.00		62'845.95	
3104.01	Lehrmittel Handarbeiten und Werken	15'490.00		16'670.00		14'277.02	
3104.02	Lehrmittel Hauswirtschaft	1'010.00		855.00		1'020.70	

## Erfolgsrechnung

		Budget 2024		Budget 2023		Rechnung 2022	
		Aufwand	Ertrag	Aufwand	Ertrag	Aufwand	Ertrag
<b>3105</b>	<b>Lebensmittel</b>	<b>30'525.00</b>		<b>35'030.00</b>		<b>32'838.30</b>	
3105.00	Lebensmittel	30'525.00		35'030.00		32'838.30	
<b>311</b>	<b>Nicht aktivierbare Anlagen</b>	<b>46'245.00</b>		<b>59'515.00</b>		<b>70'385.30</b>	
<b>3110</b>	<b>Büromöbel und Geräte</b>	<b>6'540.00</b>		<b>10'875.00</b>		<b>9'580.45</b>	
3110.00	Büromöbel und Geräte	6'540.00		10'875.00		9'580.45	
<b>3111</b>	<b>Maschinen, Geräte und Fahrzeuge</b>	<b>31'205.00</b>		<b>34'640.00</b>		<b>49'177.05</b>	
3111.00	Maschinen, Geräte und Fahrzeuge	27'955.00		31'940.00		45'469.35	
3111.01	Turn- und Sportgeräte	3'250.00		2'700.00		3'707.70	
<b>3112</b>	<b>Kleider, Wäsche, Vorhänge</b>	<b>8'500.00</b>		<b>14'000.00</b>		<b>11'627.80</b>	
3112.00	Kleider	8'500.00		14'000.00		11'627.80	
<b>312</b>	<b>Ver- und Entsorgung Liegenschaften Verwaltungsverm..</b>	<b>113'000.00</b>		<b>82'000.00</b>		<b>85'763.40</b>	
<b>3120</b>	<b>Ver- und Entsorgung Liegenschaften Verwaltungsverm..</b>	<b>113'000.00</b>		<b>82'000.00</b>		<b>85'763.40</b>	
3120.00	Ver- und Entsorgung Liegenschaften VV	109'000.00		78'000.00		81'939.50	
3120.01	Ver- und Entsorgung Strassenbeleuchtung	4'000.00		4'000.00		3'823.90	
<b>313</b>	<b>Dienstleistungen und Honorare</b>	<b>383'930.00</b>		<b>427'130.00</b>		<b>392'279.56</b>	
<b>3130</b>	<b>Dienstleistungen Dritter</b>	<b>259'980.00</b>		<b>272'480.00</b>		<b>245'861.66</b>	
3130.00	Dienstleistungen Dritter (Telefon, Internet, Porti, Gebühren)	34'480.00		31'180.00		24'567.56	
3130.01	Dienstleistungen Dritter (Bauwesen)	20'000.00		20'000.00		18'214.65	
3130.02	Dienstleistungen Dritter (Verwaltung)	9'000.00		36'500.00		38'640.30	
3130.03	Dienstleistungen Dritter (Schülertransporte)	4'500.00				300.00	
3130.04	Dienstleistungen Dritter (Anlässe Gemeinde)	8'200.00		6'700.00		5'199.00	
3130.05	Dienstleistungen Dritter (Hauskehricht und Sperrgut)	130'000.00		140'000.00		126'386.30	
3130.06	Dienstleistungen Dritter (Grünabfuhr und Häckseldienst)	35'000.00		30'000.00		24'762.10	
3130.07	Dienstleistungen Dritter (Wertstoffe und Sonderabfälle)	18'200.00		7'500.00		7'360.05	
3130.08	Dienstleistungen Dritter (Ali-Inkassokosten)	500.00		500.00		431.70	
3130.09	Dienstleistungen Dritter (Inkassohilfe Kosten)	100.00		100.00			
<b>3132</b>	<b>Honor.ext.Berater,Gutachter,Fachexp.etc.</b>	<b>67'000.00</b>		<b>86'500.00</b>		<b>71'133.30</b>	
3132.00	Honorare externe Berater, Gutachter, Fachexperten	40'500.00		60'000.00		51'361.30	
3132.01	Honorare Rechnungsrevision	8'500.00		8'500.00		8'400.60	
3132.02	Honorare Vermessungen	18'000.00		18'000.00		11'371.40	

## Erfolgsrechnung

		Budget 2024		Budget 2023		Rechnung 2022	
		Aufwand	Ertrag	Aufwand	Ertrag	Aufwand	Ertrag
<b>3134</b>	<b>Sachversicherungsprämien</b>	<b>36'950.00</b>		<b>36'950.00</b>		<b>34'371.15</b>	
3134.00	Sachversicherungsprämien	36'950.00		36'950.00		34'371.15	
<b>3136</b>	<b>Honorare privatärztlicher Tätigkeit</b>	<b>9'500.00</b>		<b>9'500.00</b>		<b>8'677.40</b>	
3136.00	Honorare privatärztlicher Tätigkeit	9'500.00		9'500.00		8'677.40	
<b>3137</b>	<b>Steuern und Abgaben</b>	<b>3'500.00</b>		<b>3'500.00</b>		<b>3'501.35</b>	
3137.00	Steuern und Abgaben	3'500.00		3'500.00		3'501.35	
<b>3138</b>	<b>Kurse, Prüfungen und Beratungen</b>	<b>6'000.00</b>		<b>18'200.00</b>		<b>28'354.70</b>	
3138.00	Kurse, Prüfungen und Beratungen	6'000.00		18'200.00		28'354.70	
<b>3139</b>	<b>Lehrlingsprüfungen</b>	<b>1'000.00</b>				<b>380.00</b>	
3139.00	Lehrlingsprüfungen	1'000.00				380.00	
<b>314</b>	<b>Baulicher Unterhalt im betrieblicher Unterhalt</b>	<b>253'830.00</b>		<b>295'870.00</b>		<b>277'324.40</b>	
<b>3141</b>	<b>Unterhalt Strassen/Verkehrswege</b>	<b>46'000.00</b>		<b>53'000.00</b>		<b>47'034.25</b>	
3141.00	Unterhalt baulich für Strassen / Verkehrswege	23'000.00		35'000.00		20'274.20	
3141.01	Unterhalt für Strassenbeleuchtung	2'000.00		2'000.00		5'901.95	
3141.02	Unterhalt für Strassenreinigungen	7'000.00		7'000.00		6'278.80	
3141.03	Unterhalt für Einlaufschächte	14'000.00		9'000.00		14'579.30	
<b>3142</b>	<b>Unterhalt Wasserbau</b>	<b>5'200.00</b>		<b>11'200.00</b>		<b>4'046.95</b>	
3142.00	Unterhalt Wasserbau	5'200.00		11'200.00		4'046.95	
<b>3143</b>	<b>Unterhalt übrige Tiefbauten</b>	<b>121'000.00</b>		<b>153'000.00</b>		<b>136'332.35</b>	
3143.00	Unterhalt übrige Tiefbauten	31'000.00		33'000.00		13'990.20	
3143.01	Unterhalt übrige Tiefbauten ARAG			45'000.00		49'963.80	
3143.02	Unterhalt übrige Tiefbauten - werterhaltend	90'000.00		75'000.00		72'378.35	
<b>3144</b>	<b>Unterhalt Hochbauten, Gebäude</b>	<b>78'630.00</b>		<b>75'670.00</b>		<b>87'124.05</b>	
3144.00	Unterhalt Hochbauten, Gebäude	74'630.00		71'670.00		85'259.35	
3144.01	Unterhalt Schliessanlagen	4'000.00		4'000.00		1'864.70	
<b>3149</b>	<b>Unterhalt übrige Sachanlagen</b>	<b>3'000.00</b>		<b>3'000.00</b>		<b>2'786.80</b>	
3149.00	Unterhalt für übrige Sachanlagen	3'000.00		3'000.00		2'786.80	
<b>315</b>	<b>Unterhalt Mobilien u.immater.Anlagen</b>	<b>197'400.00</b>		<b>191'450.00</b>		<b>185'828.35</b>	



## Erfolgsrechnung

		Budget 2024		Budget 2023		Rechnung 2022	
		Aufwand	Ertrag	Aufwand	Ertrag	Aufwand	Ertrag
<b>3150</b>	<b>Unterhalt Büromöbel und Geräte</b>	<b>3'500.00</b>		<b>4'000.00</b>		<b>1'749.80</b>	
3150.00	Unterhalt Büromöbel und -geräte	3'500.00		4'000.00		1'749.80	
<b>3151</b>	<b>Unterh.App.,Masch.,Geräte,Fahrz.,Werkz.</b>	<b>48'900.00</b>		<b>42'450.00</b>		<b>35'690.05</b>	
3151.00	Unterhalt Maschinen, Geräte, Fahrzeuge, Werkzeuge	48'900.00		42'450.00		35'690.05	
<b>3153</b>	<b>Informatik-Unterhalt (Hardware)</b>	<b>10'000.00</b>		<b>10'000.00</b>		<b>3'492.90</b>	
3153.00	Unterhalt Informatik (Hardware)	10'000.00		10'000.00		3'492.90	
<b>3158</b>	<b>Unterhalt immaterielle Anlagen</b>	<b>135'000.00</b>		<b>135'000.00</b>		<b>144'895.60</b>	
3158.00	Unterhalt immaterielle Anlagen	135'000.00		135'000.00		144'895.60	
<b>316</b>	<b>Mieten, Leasing, Pachten, Benützungsggeb.</b>	<b>10'925.00</b>		<b>11'425.00</b>		<b>9'661.45</b>	
<b>3160</b>	<b>Miete und Pacht Liegenschaften</b>	<b>265.00</b>		<b>265.00</b>		<b>265.00</b>	
3160.00	Miete und Pacht Liegenschaften	265.00		265.00		265.00	
<b>3161</b>	<b>Mieten, Benützungskosten Anlagen</b>	<b>6'260.00</b>		<b>6'760.00</b>		<b>4'997.30</b>	
3161.00	Mieten. Benützungskosten Anlagen	6'260.00		6'760.00		4'997.30	
<b>3169</b>	<b>Übrige Mieten und Benützungskosten</b>	<b>4'400.00</b>		<b>4'400.00</b>		<b>4'399.15</b>	
3169.00	Übrige Mieten und Benützungskosten	4'400.00		4'400.00		4'399.15	
<b>317</b>	<b>Spesenentschädigungen</b>	<b>53'210.00</b>		<b>54'770.00</b>		<b>33'722.85</b>	
<b>3170</b>	<b>Reisekosten und Spesen</b>	<b>19'900.00</b>		<b>16'350.00</b>		<b>13'907.10</b>	
3170.00	Reisekosten und Spesen	19'900.00		16'350.00		13'907.10	
<b>3171</b>	<b>Exkursionen, Schulreisen und Lager</b>	<b>33'310.00</b>		<b>38'420.00</b>		<b>19'815.75</b>	
3171.00	Exkursionen. Schulreisen und Lager	29'310.00		28'420.00		19'815.75	
3171.01	Schüleraustausch Kovarov	4'000.00		10'000.00			
<b>318</b>	<b>Wertberichtigungen auf Forderungen</b>	<b>39'000.00</b>		<b>39'000.00</b>		<b>72'514.80</b>	
<b>3180</b>	<b>Wertberichtigungen auf Forderungen</b>					<b>3'925.30</b>	
3180.00	Wertberichtigungen auf Forderungen					3'925.30	
<b>3181</b>	<b>Tatsächliche Forderungsverluste</b>	<b>39'000.00</b>		<b>39'000.00</b>		<b>68'589.50</b>	
3181.00	Tatsächliche Forderungsverluste	39'000.00		39'000.00		68'589.50	

## Erfolgsrechnung

		Budget 2024		Budget 2023		Rechnung 2022	
		Aufwand	Ertrag	Aufwand	Ertrag	Aufwand	Ertrag
<b>319</b>	<b>Verschiedener Betriebsaufwand</b>	<b>10'050.00</b>		<b>10'150.00</b>		<b>12'503.30</b>	
<b>3199</b>	<b>Übriger Betriebsaufwand</b>	<b>10'050.00</b>		<b>10'150.00</b>		<b>12'503.30</b>	
3199.00	Gemeinderatskredit	10'000.00		10'000.00		12'514.80	
3199.02	übriger Betriebsaufwand	50.00		150.00		-11.50	
<b>33</b>	<b>Abschreibungen Verwaltungsvermögen</b>	<b>592'890.00</b>		<b>542'640.00</b>		<b>480'652.10</b>	
<b>330</b>	<b>Sachanlagen VV</b>	<b>516'040.00</b>		<b>474'940.00</b>		<b>450'908.10</b>	
<b>3300</b>	<b>Planm.Abschreibungen Sachanlagen</b>	<b>516'040.00</b>		<b>474'940.00</b>		<b>450'908.10</b>	
3300.10	Planmässige Abschreibungen Strassen / Verkehrswege	36'900.00		38'000.00		36'903.15	
3300.30	Planmässige Abschreibungen übrige Tiefbaubauten VV	32'100.00		29'000.00		25'915.00	
3300.40	Planmässige Abschreibungen Hochbauten VV	176'400.00		179'100.00		159'638.50	
3300.60	Planmässige Abschreibungen Mobilien VV	29'600.00		9'600.00		9'241.45	
3300.90	Planmässige Abschreibungen übrige Sachanlagen	241'040.00		219'240.00		219'210.00	
<b>332</b>	<b>Abschreibungen immaterielle Anlagen</b>	<b>76'850.00</b>		<b>67'700.00</b>		<b>29'744.00</b>	
<b>3320</b>	<b>Planm.Abschreibungen immat.Anlagen</b>	<b>76'850.00</b>		<b>67'700.00</b>		<b>29'744.00</b>	
3320.00	Planmässige Abschreibungen Informatik	28'400.00		20'000.00		21'841.00	
3320.90	Planmässige Abschreibungen übrige immat. Anlagen VV	48'450.00		47'700.00		7'903.00	
<b>34</b>	<b>Finanzaufwand</b>	<b>92'950.00</b>		<b>31'750.00</b>		<b>19'125.21</b>	
<b>340</b>	<b>Zinsaufwand</b>	<b>84'200.00</b>		<b>23'000.00</b>		<b>12'973.83</b>	
<b>3401</b>	<b>Verzins.kurzfr.Finanzverbindlichkeiten</b>	<b>500.00</b>		<b>4'500.00</b>		<b>3'352.97</b>	
3401.00	Verzinsung kurzfristige Finanzverbindlichkeiten	500.00		4'500.00		3'352.97	
<b>3406</b>	<b>Verzins.langfr.Finanzverbindlichkeiten</b>	<b>50'700.00</b>		<b>18'000.00</b>		<b>9'595.86</b>	
3406.00	Verzinsung langfristige Finanzverbindlichkeiten	50'700.00		18'000.00		9'595.86	
<b>3409</b>	<b>Übrige Passivzinsen</b>	<b>33'000.00</b>		<b>500.00</b>		<b>25.00</b>	
3409.00	Verrechnete Zinsen	33'000.00		500.00		25.00	
<b>343</b>	<b>Liegenschaftenaufwand Finanzvermögen</b>	<b>3'500.00</b>		<b>3'500.00</b>		<b>3'693.55</b>	
<b>3430</b>	<b>Baulicher Unterhalt Liegenschaften FV</b>	<b>1'000.00</b>		<b>1'000.00</b>		<b>2'247.75</b>	
3430.00	Baulicher Unterhalt Liegenschaften FV	1'000.00		1'000.00		2'247.75	

## Erfolgsrechnung

		Budget 2024		Budget 2023		Rechnung 2022	
		Aufwand	Ertrag	Aufwand	Ertrag	Aufwand	Ertrag
<b>3431</b>	<b>Nicht baul.Unterhalt Liegenschaften FV</b>	<b>1'000.00</b>		<b>1'000.00</b>		<b>282.90</b>	
3431.00	nicht baulicher Unterhalt Liegenschaften FV	1'000.00		1'000.00		282.90	
<b>3439</b>	<b>Übriger Liegenschaftsaufwand FV</b>	<b>1'500.00</b>		<b>1'500.00</b>		<b>1'162.90</b>	
3439.00	übriger Liegenschaftsaufwand FV	1'500.00		1'500.00		1'162.90	
<b>349</b>	<b>Verschiedener Finanzaufwand</b>	<b>5'250.00</b>		<b>5'250.00</b>		<b>2'457.83</b>	
<b>3499</b>	<b>Übriger Finanzaufwand</b>	<b>5'250.00</b>		<b>5'250.00</b>		<b>2'457.83</b>	
3499.00	Vergütungszinsen	5'000.00		5'000.00		2'406.30	
3499.01	übriger Finanzaufwand	250.00		250.00		51.53	
<b>35</b>	<b>Einlagen in Fonds und Spezialfinanzierungen</b>	<b>406'400.00</b>		<b>360'500.00</b>		<b>579'225.50</b>	
<b>351</b>	<b>Einlagen in Fonds u.Spez.fin.im EK</b>	<b>406'400.00</b>		<b>360'500.00</b>		<b>579'225.50</b>	
<b>3510</b>	<b>Einlagen in Spezialfinanzierungen EK</b>	<b>406'400.00</b>		<b>360'500.00</b>		<b>579'225.50</b>	
3510.10	Einlagen in SF des EK aus Werterhalt	336'400.00		290'500.00		290'044.00	
3510.50	Einlagen in SF des EK aus Anschlussgebühren	70'000.00		70'000.00		289'181.50	
<b>36</b>	<b>Transferaufwand</b>	<b>5'238'360.00</b>		<b>5'208'070.00</b>		<b>5'123'270.86</b>	
<b>361</b>	<b>Entschädigungen an Gemeinwesen</b>	<b>3'348'250.00</b>		<b>3'315'850.00</b>		<b>3'345'454.46</b>	
<b>3611</b>	<b>Entschädigungen an Kantone u. Konkordate</b>	<b>2'303'850.00</b>		<b>2'315'250.00</b>		<b>2'288'816.80</b>	
3611.00	Entschädigungen an Kantone und Konkordate	2'303'850.00		2'315'250.00		2'288'816.80	
<b>3612</b>	<b>Entsch.an Gde. und Gde.verbände</b>	<b>1'044'400.00</b>		<b>1'000'600.00</b>		<b>1'056'637.66</b>	
3612.00	Entschädigungen an Gemeinden und Gemeindeverbände	815'300.00		784'500.00		792'543.00	
3612.01	Entschädigung an Gemeinden (RegioBV Sockel und Defizit)	41'000.00		30'000.00		57'638.11	
3612.02	Entschädigung an Gemeinden (RegioBV Dienstleistungen)	111'000.00		112'000.00		123'543.45	
3612.03	Interne Verrechnungen SF - allg. Haushalt	77'100.00		74'100.00		82'913.10	
<b>362</b>	<b>Finanz- und Lastenausgleich</b>	<b>389'790.00</b>		<b>401'550.00</b>		<b>388'464.00</b>	
<b>3621</b>	<b>Finanz- und Lastenausgleich an Kanton</b>	<b>389'790.00</b>		<b>401'550.00</b>		<b>388'464.00</b>	
3621.60	Lastenausgleichsbeiträge an Kanton	389'790.00		401'550.00		388'464.00	
<b>363</b>	<b>Beiträge an Gemeinwesen und Dritte</b>	<b>1'437'320.00</b>		<b>1'433'670.00</b>		<b>1'389'352.40</b>	

## Erfolgsrechnung

		Budget 2024		Budget 2023		Rechnung 2022	
		Aufwand	Ertrag	Aufwand	Ertrag	Aufwand	Ertrag
<b>3631</b>	<b>Beiträge an Kantone und Konkordate</b>	<b>743'540.00</b>		<b>781'190.00</b>		<b>721'657.70</b>	
3631.00	Beiträge an Kantone und Konkordate	743'540.00		781'190.00		721'657.70	
<b>3632</b>	<b>Beiträge an Gemeinden und Gde.verbände</b>	<b>358'500.00</b>		<b>320'700.00</b>		<b>307'861.70</b>	
3632.00	Beiträge an Gemeinden und Gemeindeverbände	358'500.00		320'700.00		307'861.70	
<b>3634</b>	<b>Beiträge an öffentliche Unternehmungen</b>	<b>1'800.00</b>		<b>1'800.00</b>		<b>2'094.60</b>	
3634.00	Beiträge an öffentliche Unternehmungen	1'800.00		1'800.00		2'094.60	
<b>3635</b>	<b>Beiträge an private Unternehmungen</b>	<b>244'760.00</b>		<b>233'760.00</b>		<b>246'692.95</b>	
3635.00	Beiträge an private Unternehmungen	231'810.00		220'810.00		234'324.05	
3635.01	Beiträge an private Unternehmungen (Verbandsbeiträge)	12'950.00		12'950.00		12'368.90	
<b>3636</b>	<b>Beitr.an priv.Organisat.o.Erwerbszweck</b>	<b>16'120.00</b>		<b>16'120.00</b>		<b>16'115.00</b>	
3636.00	Beiträge an private Organisationen ohne Erwerbszweck	16'120.00		16'120.00		16'115.00	
<b>3637</b>	<b>Beiträge an private Haushalte</b>	<b>72'600.00</b>		<b>80'100.00</b>		<b>94'930.45</b>	
3637.00	Beiträge an private Haushalte	2'600.00		2'100.00		6'662.50	
3637.01	Beiträge an private Haushalte (Beerdigungskosten)	5'000.00		3'000.00		7'904.65	
3637.02	Beiträge an private Haushalte (Alimentenbevorschussung)	50'000.00		60'000.00		63'731.30	
3637.03	Beiträge an private Haushalte (Inkassohilfe-Alimente)	15'000.00		15'000.00		16'632.00	
<b>366</b>	<b>Abschreibungen Investitionsbeiträge</b>	<b>63'000.00</b>		<b>57'000.00</b>			
<b>3660</b>	<b>Planm.Abschreibungen Investitionsbeitr.</b>	<b>63'000.00</b>		<b>57'000.00</b>			
3660.20	Planmässige Abschreibungen Investitionsbeiträge an Gem..	63'000.00		57'000.00			
<b>38</b>	<b>Ausserordentlicher Aufwand</b>					<b>164'567.93</b>	
<b>389</b>	<b>Einlagen in das Eigenkapital</b>					<b>164'567.93</b>	
<b>3893</b>	<b>Einlagen in Vorfinanzierungen des EK</b>					<b>164'567.93</b>	
3893.00	Einlagen in Vorfinanzierungen					164'567.93	
<b>39</b>	<b>Interne Verrechnungen</b>	<b>71'220.00</b>		<b>60'620.00</b>		<b>69'020.00</b>	
<b>391</b>	<b>Dienstleistungen</b>	<b>63'620.00</b>		<b>60'620.00</b>		<b>69'020.00</b>	
<b>3910</b>	<b>Int.Verr.von Dienstleistungen</b>	<b>63'620.00</b>		<b>60'620.00</b>		<b>69'020.00</b>	

## Erfolgsrechnung

		Budget 2024		Budget 2023		Rechnung 2022	
		Aufwand	Ertrag	Aufwand	Ertrag	Aufwand	Ertrag
3910.00	Interne Verrechnung von Dienstleistungen	63'620.00		60'620.00		69'020.00	
<b>395</b>	<b>Planmässige u. ausserplmässige Abschreibungen</b>	<b>7'600.00</b>					
<b>3950</b>	<b>Int.Verr.v.planm.u.ausserpl.Abschreibungen</b>	<b>7'600.00</b>					
3950.00	Interne Verrechnung von planmässigen und ausserplanmä..	7'600.00					
<b>4</b>	<b>Ertrag</b>		<b>9'137'160.00</b>		<b>9'068'255.00</b>		<b>9'264'545.60</b>
<b>40</b>	<b>Fiskalertrag</b>		<b>5'141'400.00</b>		<b>4'987'800.00</b>		<b>5'266'467.40</b>
<b>400</b>	<b>Direkte Steuern natürliche Personen</b>		<b>4'386'900.00</b>		<b>4'283'300.00</b>		<b>4'294'891.80</b>
<b>4000</b>	<b>Einkommenssteuern natürliche Personen</b>		<b>3'936'200.00</b>		<b>3'846'100.00</b>		<b>3'840'093.80</b>
4000.00	Einkommenssteuern		3'981'700.00		3'891'600.00		3'856'705.55
4000.20	Nachsteuern und Bussen Einkommenssteuern		5'000.00		5'000.00		
4000.40	Aktive Steuerauscheidungen Einkommen		100'000.00		100'000.00		96'296.05
4000.50	Passive Steuerauscheidungen Einkommen		-150'000.00		-150'000.00		-112'392.40
4000.60	Pauschale Steueranrechnungen natürliche Personen		-500.00		-500.00		-555.40
4000.80	Lotteriegewinnsteuern						40.00
<b>4001</b>	<b>Vermögenssteuern natürliche Personen</b>		<b>419'700.00</b>		<b>411'200.00</b>		<b>376'409.15</b>
4001.00	Vermögenssteuern		429'700.00		421'200.00		385'072.20
4001.40	Aktive Steuerauscheidungen Vermögen		20'000.00		20'000.00		25'484.40
4001.50	Passive Steuerauscheidungen Vermögen		-30'000.00		-30'000.00		-34'147.45
<b>4002</b>	<b>Quellensteuern natürliche Personen</b>		<b>31'000.00</b>		<b>26'000.00</b>		<b>78'388.85</b>
4002.00	Quellensteuern natürliche Personen		30'000.00		25'000.00		77'491.70
4002.10	Quellensteuern ausserhalb Ertragsabrechnung (BGSA.		1'000.00		1'000.00		897.15
<b>401</b>	<b>Direkte Steuern juristische Personen</b>		<b>112'000.00</b>		<b>119'500.00</b>		<b>181'818.00</b>
<b>4010</b>	<b>Gewinnsteuern juristische Personen</b>		<b>110'000.00</b>		<b>118'500.00</b>		<b>180'923.00</b>
4010.00	Gewinnsteuern		90'000.00		90'000.00		146'350.10
4010.40	Aktive Steuerauscheidungen Gewinnsteuern		30'000.00		30'000.00		39'100.55
4010.50	Passive Steuerauscheidungen Gewinnsteuern		-10'000.00		-1'500.00		-4'527.65
<b>4011</b>	<b>Kapitalsteuern juristische Personen</b>		<b>1'000.00</b>		<b>1'000.00</b>		<b>895.00</b>
4011.00	Kapitalsteuern		1'000.00		1'000.00		819.25
4011.40	Aktive Steuerauscheidungen Kapitalsteuern		1'000.00		1'000.00		75.75

## Erfolgsrechnung

		Budget 2024		Budget 2023		Rechnung 2022	
		Aufwand	Ertrag	Aufwand	Ertrag	Aufwand	Ertrag
4011.50	Passive Steuerauscheidungen Kapitalsteuern		-1'000.00		-1'000.00		
<b>4019</b>	<b>Übrige direkte Steuern juristische Personen</b>		<b>1'000.00</b>				
4019.00	Holdingsteuern		1'000.00				
<b>402</b>	<b>Übrige direkte Steuern</b>		<b>632'500.00</b>		<b>575'000.00</b>		<b>779'327.60</b>
<b>4021</b>	<b>Grundsteuern</b>		<b>420'000.00</b>		<b>410'000.00</b>		<b>426'729.65</b>
4021.00	Liegenschaftssteuern		420'000.00		410'000.00		426'729.65
<b>4022</b>	<b>Vermögensgewinnsteuern</b>		<b>200'000.00</b>		<b>150'000.00</b>		<b>324'503.30</b>
4022.00	Grundstückgewinnsteuern		75'000.00		50'000.00		187'700.95
4022.10	Sonderveranlagungen		125'000.00		100'000.00		136'802.35
<b>4024</b>	<b>Erbschafts- und Schenkungssteuern</b>		<b>7'500.00</b>		<b>5'000.00</b>		<b>22'106.15</b>
4024.00	Erbschafts- und Schenkungssteuern		7'500.00		5'000.00		22'106.15
<b>4029</b>	<b>Eingang abgeschriebene Steuern</b>		<b>5'000.00</b>		<b>10'000.00</b>		<b>5'988.50</b>
4029.00	Eingang abgeschriebene Steuern		5'000.00		10'000.00		5'988.50
<b>403</b>	<b>Besitz- und Aufwandsteuern</b>		<b>10'000.00</b>		<b>10'000.00</b>		<b>10'430.00</b>
<b>4033</b>	<b>Hundesteuer</b>		<b>10'000.00</b>		<b>10'000.00</b>		<b>10'430.00</b>
4033.00	Hundetaxe		10'000.00		10'000.00		10'430.00
<b>41</b>	<b>Regalien und Konzessionen</b>		<b>88'000.00</b>		<b>88'000.00</b>		<b>89'621.75</b>
<b>412</b>	<b>Konzessionen</b>		<b>88'000.00</b>		<b>88'000.00</b>		<b>89'621.75</b>
<b>4120</b>	<b>Konzessionen</b>		<b>88'000.00</b>		<b>88'000.00</b>		<b>89'621.75</b>
4120.00	Konzessionen (BKW)		88'000.00		88'000.00		89'621.75
<b>42</b>	<b>Entgelte</b>		<b>1'328'200.00</b>		<b>1'377'350.00</b>		<b>1'649'370.65</b>
<b>420</b>	<b>Ersatzabgaben</b>		<b>100'000.00</b>		<b>110'000.00</b>		<b>96'684.95</b>
<b>4200</b>	<b>Ersatzabgaben</b>		<b>100'000.00</b>		<b>110'000.00</b>		<b>96'684.95</b>
4200.00	Ersatzabgaben		100'000.00		110'000.00		96'684.95
<b>421</b>	<b>Gebühren für Amtshandlungen</b>		<b>70'000.00</b>		<b>58'000.00</b>		<b>77'208.35</b>

## Erfolgsrechnung

		Budget 2024		Budget 2023		Rechnung 2022	
		Aufwand	Ertrag	Aufwand	Ertrag	Aufwand	Ertrag
<b>4210</b>	<b>Gebühren für Amtshandlungen</b>		<b>70'000.00</b>		<b>58'000.00</b>		<b>77'208.35</b>
4210.00	Gebühren für Amtshandlungen (Verwaltung)		19'000.00		17'000.00		20'341.50
4210.01	Gebühren für Amtshandlungen (Bauwesen)		50'000.00		40'000.00		55'058.85
4210.02	Gebühren für Amtshandlungen (Oelfeuerungskontrolle)		1'000.00		1'000.00		1'808.00
<b>424</b>	<b>Benützungsgebühren u.Dienstleistungen</b>		<b>762'600.00</b>		<b>813'100.00</b>		<b>1'034'959.55</b>
<b>4240</b>	<b>Benützungsgebühren und Dienstleistungen</b>		<b>762'600.00</b>		<b>813'100.00</b>		<b>1'034'959.55</b>
4240.00	Benützungsgebühren und Dienstleistungen		85'600.00		115'100.00		126'108.30
4240.01	Benützung (Verbrauchsgebühren)		270'000.00		263'000.00		260'162.50
4240.02	Benützung (Grundgebühren)		331'000.00		359'000.00		353'326.25
4240.09	Benützungsgebühren und Dienstleistungen (Waschservice)		6'000.00		6'000.00		6'181.00
4240.50	Anschlussgebühren		70'000.00		70'000.00		289'181.50
<b>425</b>	<b>Erlös aus Verkäufen</b>		<b>296'000.00</b>		<b>294'000.00</b>		<b>292'281.35</b>
<b>4250</b>	<b>Verkäufe</b>		<b>296'000.00</b>		<b>294'000.00</b>		<b>292'281.35</b>
4250.00	Verkäufe		4'000.00		2'000.00		3'042.15
4250.01	Verkäufe (Verbrauchsgebühren Wasser)		170'000.00		170'000.00		167'487.50
4250.02	Verkäufe (Grundgebühren Wasser)		122'000.00		122'000.00		121'751.70
<b>426</b>	<b>Rückererstattungen</b>		<b>99'400.00</b>		<b>102'000.00</b>		<b>148'236.45</b>
<b>4260</b>	<b>Rückererstattungen und Kostenbeteiligungen Dritter</b>		<b>99'400.00</b>		<b>102'000.00</b>		<b>148'236.45</b>
4260.00	Rückererstattungen Dritter		15'500.00		14'700.00		28'266.05
4260.01	Rückererstattungen Verpflegung Tagesschule		28'800.00		32'200.00		30'121.85
4260.02	Rückererstattungen Dritter (Alimente)		40'000.00		40'000.00		73'216.55
4260.03	Rückererstattungen Dritter (Inkassohilfe Alimente)		15'100.00		15'100.00		16'632.00
<b>427</b>	<b>Bussen</b>		<b>200.00</b>		<b>250.00</b>		
<b>4270</b>	<b>Bussen</b>		<b>200.00</b>		<b>250.00</b>		
4270.00	Bussen		200.00		250.00		
<b>43</b>	<b>Verschiedene Erträge</b>		<b>1'000.00</b>		<b>1'000.00</b>		<b>2'620.00</b>
<b>431</b>	<b>Aktivierung Eigenleistungen</b>		<b>1'000.00</b>		<b>1'000.00</b>		<b>2'620.00</b>
<b>4310</b>	<b>Aktivierb.Eigenleistungen a.Sachanlagen</b>		<b>1'000.00</b>		<b>1'000.00</b>		<b>2'620.00</b>

## Erfolgsrechnung

		Budget 2024		Budget 2023		Rechnung 2022	
		Aufwand	Ertrag	Aufwand	Ertrag	Aufwand	Ertrag
4310.00	Aktivierbare Eigenleistungen		1'000.00		1'000.00		2'620.00
<b>44</b>	<b>Finanzertrag</b>		<b>217'600.00</b>		<b>183'100.00</b>		<b>199'476.90</b>
<b>440</b>	<b>Zinsertrag</b>		<b>42'550.00</b>		<b>10'050.00</b>		<b>9'753.25</b>
<b>4401</b>	<b>Zinsen Forderungen und Kontokorrente</b>		<b>10'050.00</b>		<b>10'050.00</b>		<b>9'753.25</b>
4401.00	Zinsen Forderungen und Kontokorrente		50.00		50.00		
4401.01	Verzugszinsen		10'000.00		10'000.00		9'753.25
<b>4409</b>	<b>Übrige Zinsen von Finanzvermögen</b>		<b>32'500.00</b>				
4409.00	Verrechnete Zinsen		32'500.00				
<b>443</b>	<b>Liegenschaftenertrag FV</b>		<b>4'000.00</b>		<b>4'000.00</b>		<b>3'153.00</b>
<b>4430</b>	<b>Pacht- und Mietzinse Liegenschaften FV</b>		<b>4'000.00</b>		<b>4'000.00</b>		<b>3'153.00</b>
4430.00	Pachtzins Fischezenrechte Müsche		2'800.00		2'800.00		2'000.00
4430.01	Pacht- und Mietzinse Liegenschaften FV		1'200.00		1'200.00		1'153.00
<b>445</b>	<b>Finanzertrag a.Darlehen u.Beteil.VV</b>		<b>350.00</b>		<b>350.00</b>		<b>350.00</b>
<b>4451</b>	<b>Erträge aus Beteiligungen VV</b>		<b>350.00</b>		<b>350.00</b>		<b>350.00</b>
4451.00	Erträge aus Beteiligungen VV		350.00		350.00		350.00
<b>447</b>	<b>Liegenschaftenertrag VV</b>		<b>170'700.00</b>		<b>168'700.00</b>		<b>186'216.75</b>
<b>4470</b>	<b>Pacht- und Mietzinse Liegenschaften VV</b>		<b>59'000.00</b>		<b>59'000.00</b>		<b>72'296.25</b>
4470.00	Mietzinse Liegenschaften des VV		59'000.00		59'000.00		72'296.25
<b>4471</b>	<b>Vergütung Dienstwohnungen VV</b>		<b>2'100.00</b>		<b>2'100.00</b>		<b>2'100.00</b>
4471.00	Pacht- und Mietzinse Liegenschaften VV		2'100.00		2'100.00		2'100.00
<b>4472</b>	<b>Vergüt.für Benützigungen Liegenschaften VV</b>		<b>86'600.00</b>		<b>84'600.00</b>		<b>88'910.50</b>
4472.00	Vergütungen für Benützigungen Liegenschaften VV		86'600.00		84'600.00		88'910.50
<b>4479</b>	<b>Übrige Erträge Liegenschaften VV</b>		<b>23'000.00</b>		<b>23'000.00</b>		<b>22'910.00</b>
4479.00	Übrige Erträge Liegenschaften VV (Werbeflächen)		23'000.00		23'000.00		22'910.00
<b>449</b>	<b>Übriger Finanzertrag</b>						<b>3.90</b>



## Erfolgsrechnung

		Budget 2024		Budget 2023		Rechnung 2022	
		Aufwand	Ertrag	Aufwand	Ertrag	Aufwand	Ertrag
<b>4499</b>	<b>übriger Finanzertrag</b>						<b>3.90</b>
4499.00	übriger Finanzertrag						3.90
<b>45</b>	<b>Entnahmen Fonds u.Spezialfinanzierungen</b>		<b>251'000.00</b>		<b>256'500.00</b>		<b>177'305.35</b>
<b>451</b>	<b>Entnahmen aus Fonds u.Spez.fin.EK</b>		<b>251'000.00</b>		<b>256'500.00</b>		<b>177'305.35</b>
<b>4510</b>	<b>Entnahmen aus Spezialfinanzierungen d.EK</b>		<b>251'000.00</b>		<b>256'500.00</b>		<b>177'305.35</b>
4510.00	Entnahmen aus Spezialfinanzierungen des EK				18'000.00		26'708.20
4510.10	Entnahmen aus SF Werterhalt		251'000.00		238'500.00		150'597.15
<b>46</b>	<b>Transferertrag</b>		<b>1'658'935.00</b>		<b>1'667'335.00</b>		<b>1'675'474.50</b>
<b>460</b>	<b>Ertragsanteile</b>		<b>7'300.00</b>		<b>7'300.00</b>		<b>7'608.65</b>
<b>4600</b>	<b>Anteil an Bundeserträgen</b>		<b>7'300.00</b>		<b>7'300.00</b>		<b>7'608.65</b>
4600.00	Ertragsanteile an direkter Bundessteuer		7'300.00		7'300.00		7'608.65
<b>461</b>	<b>Entschädigungen von Gemeinwesen</b>		<b>1'108'285.00</b>		<b>1'132'385.00</b>		<b>1'175'509.60</b>
<b>4611</b>	<b>Entsch. von Kantonen u. Konkordaten</b>		<b>892'550.00</b>		<b>922'850.00</b>		<b>908'177.93</b>
4611.00	Entschädigungen von Kantonen und Konkordaten		892'550.00		922'850.00		908'177.93
<b>4612</b>	<b>Entsch.v.Gemeinden u.Gde.verbänden</b>		<b>174'235.00</b>		<b>170'035.00</b>		<b>214'119.52</b>
4612.00	Entschädigungen von Gemeinden		15'335.00		14'135.00		16'727.20
4612.01	Entschädigungen von Gemeinden (Schulgelder)		80'000.00		80'000.00		114'479.22
4612.03	Interne Verrechnungen SF - allg. Haushalt		78'900.00		75'900.00		82'913.10
<b>4614</b>	<b>Entsch. von öffentlichen Unternehmungen</b>		<b>41'500.00</b>		<b>39'500.00</b>		<b>53'212.15</b>
4614.00	Entschädigungen von öffentlichen Unternehmungen		41'500.00		39'500.00		53'212.15
<b>462</b>	<b>Finanz- und Lastenausgleich</b>		<b>524'750.00</b>		<b>509'450.00</b>		<b>474'125.00</b>
<b>4621</b>	<b>Finanz- u.Lastenausgl. v.Kantonen u.Konkordaten</b>		<b>31'850.00</b>		<b>28'500.00</b>		<b>28'098.00</b>
4621.50	Innerkantonaler Finanzausgleich		5'350.00				
4621.60	Innerkantonaler Lastenausgleich		26'500.00		28'500.00		28'098.00
<b>4622</b>	<b>Finanz-u.Lastenausgl.v.Gde.u.Gde.verbänden</b>		<b>492'900.00</b>		<b>480'950.00</b>		<b>446'027.00</b>
4622.70	Innerkantonaler Finanzausgleich		492'900.00		480'950.00		446'027.00

## Erfolgsrechnung

		Budget 2024		Budget 2023		Rechnung 2022	
		Aufwand	Ertrag	Aufwand	Ertrag	Aufwand	Ertrag
<b>463</b>	<b>Beiträge von Gemeinwesen und Dritten</b>		<b>17'600.00</b>		<b>17'200.00</b>		<b>17'332.85</b>
<b>4631</b>	<b>Beiträge von Kantonen u. Konkordaten</b>		<b>17'600.00</b>		<b>17'200.00</b>		<b>17'332.85</b>
4631.00	Beiträge von Kantonen und Konkordaten		17'600.00		17'200.00		17'332.85
<b>469</b>	<b>Übriger Transferertrag</b>		<b>1'000.00</b>		<b>1'000.00</b>		<b>898.40</b>
<b>4699</b>	<b>Rückverteilungen</b>		<b>1'000.00</b>		<b>1'000.00</b>		<b>898.40</b>
4699.10	Rückverteilung CO2-Abgabe		1'000.00		1'000.00		898.40
<b>48</b>	<b>Ausserordentlicher Ertrag</b>		<b>379'805.00</b>		<b>446'550.00</b>		<b>135'189.05</b>
<b>489</b>	<b>Entnahmen aus dem Eigenkapital</b>		<b>379'805.00</b>		<b>446'550.00</b>		<b>135'189.05</b>
<b>4893</b>	<b>Entnahmen aus Vorfinanzierungen des EK</b>		<b>156'910.00</b>		<b>137'450.00</b>		<b>113'360.00</b>
4893.00	Entnahmen aus Vorfinanzierungen		156'910.00		137'450.00		113'360.00
<b>4894.00</b>	<b>Entnahmen aus finanzpolitischen Reserven</b>		<b>201'065.00</b>		<b>286'700.00</b>		
4894.00	Entnahme aus finanzpolitischer Reserve		201'065.00		286'700.00		
<b>4896</b>	<b>Entnahmen aus Neubewertungsreserven</b>		<b>21'830.00</b>		<b>22'400.00</b>		<b>21'829.05</b>
4896.00	Entnahme aus Neubewertungsreserve		21'830.00		22'400.00		21'829.05
<b>49</b>	<b>Interne Verrechnungen</b>		<b>71'220.00</b>		<b>60'620.00</b>		<b>69'020.00</b>
<b>491</b>	<b>Dienstleistungen</b>		<b>63'620.00</b>		<b>60'620.00</b>		<b>69'020.00</b>
<b>4910</b>	<b>Int.Verr.von Dienstleistungen</b>		<b>63'620.00</b>		<b>60'620.00</b>		<b>69'020.00</b>
4910.00	Interne Verrechnung von Dienstleistungen		63'620.00		60'620.00		69'020.00
<b>495</b>	<b>Planmässige u. ausserplanässige Abschreibungen</b>		<b>7'600.00</b>				
<b>4950</b>	<b>Int.Verr.v.planm.u.ausserplan.Abschreibungen</b>		<b>7'600.00</b>				
4950.00	Interne Verrechnung von planmässigen und ausserplanmä..		7'600.00				
<b>9</b>	<b>Abschlusskonten</b>		<b>49'600.00</b>	<b>7'200.00</b>	<b>6'150.00</b>	<b>38'226.40</b>	<b>6'469.60</b>
<b>90</b>	<b>Abschluss Erfolgsrechnung</b>		<b>49'600.00</b>	<b>7'200.00</b>	<b>6'150.00</b>	<b>38'226.40</b>	<b>6'469.60</b>
<b>900</b>	<b>Abschluss Erfolgsrechnung</b>		<b>49'600.00</b>	<b>7'200.00</b>	<b>6'150.00</b>	<b>38'226.40</b>	<b>6'469.60</b>

## Erfolgsrechnung

		Budget 2024		Budget 2023		Rechnung 2022	
		Aufwand	Ertrag	Aufwand	Ertrag	Aufwand	Ertrag
<b>9010</b>	<b>Abschluss SF und Fonds im EK, Ertragsüberschuss</b>			<b>7'200.00</b>		<b>38'226.40</b>	
9010.00	Einlagen in Spezialfinanzierungen des EK			7'200.00		38'226.40	
<b>9011</b>	<b>Abschluss SF und Fonds im EK, Aufwandüberschuss</b>		<b>49'600.00</b>		<b>6'150.00</b>		<b>6'469.60</b>
9011.00	Entnahmen aus Spezialfinanzierungen des EK		49'600.00		6'150.00		6'469.60

## Investitionsrechnung

		Ausgaben	Budget 2024 Einnahmen	Ausgaben	Budget 2023 Einnahmen	Ausgaben	Rechnung 2022 Einnahmen
	<b>INVESTITIONSRECHNUNG</b>	<b>744'000.00</b>	<b>744'000.00</b>	<b>529'000.00</b>	<b>529'000.00</b>	<b>813'917.90</b>	<b>813'917.90</b>
<b>0</b>	<b>Allgemeine Verwaltung</b> Nettoausgaben					<b>28'066.40</b>	<b>14'521.90</b> 13'544.50
<b>1</b>	<b>Öffentliche Ordnung und Sicherheit, Verteidigung</b> Nettoausgaben	<b>100'000.00</b>			100'000.00		
<b>2</b>	<b>Bildung</b> Nettoausgaben	<b>214'000.00</b>		<b>252'000.00</b>	252'000.00	<b>152'596.80</b>	<b>21'815.90</b> 130'780.90
<b>3</b>	<b>Kultur, Sport und Freizeit, Kirche</b> Nettoausgaben					<b>115'445.90</b>	<b>115'430.00</b> 15.90
<b>6</b>	<b>Verkehr und Nachrichtenübermittlung</b> Nettoausgaben	<b>230'000.00</b>		<b>110'000.00</b>	110'000.00	<b>200'255.20</b>	<b>25'115.10</b> 175'140.10
<b>7</b>	<b>Umweltschutz und Raumordnung</b> Nettoausgaben	<b>200'000.00</b>		<b>167'000.00</b>	167'000.00	<b>140'670.70</b>	140'670.70
<b>9</b>	<b>Finanzen und Steuern</b> Nettoeinnahmen	744'000.00	<b>744'000.00</b>	529'000.00	<b>529'000.00</b>	<b>176'882.90</b> 460'152.10	<b>637'035.00</b>

## Investitionsrechnung

		Ausgaben	Budget 2024 Einnahmen	Ausgaben	Budget 2023 Einnahmen	Ausgaben	Rechnung 2022 Einnahmen
<b>1</b>	<b>INVESTITIONSRECHNUNG</b>	<b>744'000.00</b>	<b>744'000.00</b>	<b>529'000.00</b>	<b>529'000.00</b>	<b>813'917.90</b>	<b>813'917.90</b>
<b>0</b>	<b>Allgemeine Verwaltung</b> Nettoausgaben					<b>28'066.40</b>	<b>14'521.90</b> 13'544.50
<b>02</b>	<b>Allgemeine Dienste</b> Nettoausgaben					<b>28'066.40</b>	<b>14'521.90</b> 13'544.50
<b>029</b>	<b>Verwaltungsliegenschaften</b>					<b>28'066.40</b>	<b>14'521.90</b>
<b>290</b>	<b>Verwaltungsliegenschaften</b>					<b>28'066.40</b>	<b>14'521.90</b>
5040.01	Photovoltaikanlage Gemeindehaus					28'066.40	
6140.00	Photovoltaikanlage Gemeindehaus - Beiträge Dritter						14'521.90
<b>1</b>	<b>Öffentliche Ordnung und Sicherheit, Verteidigung</b> Nettoausgaben	<b>100'000.00</b>					
			100'000.00				
<b>15</b>	<b>Feuerwehr</b> Nettoausgaben	<b>100'000.00</b>					
			100'000.00				
<b>150</b>	<b>Feuerwehr</b>	<b>100'000.00</b>					
<b>1500</b>	<b>Feuerwehr</b>	<b>100'000.00</b>					
5060.05	Ersatzbeschaffung Transportfahrzeug Feuerwehr	100'000.00					
<b>2</b>	<b>Bildung</b> Nettoausgaben	<b>214'000.00</b>		<b>252'000.00</b>		<b>152'596.80</b>	<b>21'815.90</b> 130'780.90
			214'000.00		252'000.00		
<b>21</b>	<b>Obligatorische Schule</b> Nettoausgaben	<b>214'000.00</b>		<b>252'000.00</b>		<b>152'596.80</b>	<b>21'815.90</b> 130'780.90
			214'000.00		252'000.00		
<b>212</b>	<b>Primarstufe</b>	<b>34'000.00</b>		<b>42'000.00</b>		<b>17'995.55</b>	
<b>2120</b>	<b>Primarstufe</b>	<b>34'000.00</b>		<b>42'000.00</b>		<b>17'995.55</b>	
5060.00	Werkraum - Maschinen, Geräte und Mobiliar					4'379.55	
5200.01	ICT-Projekt Schule	34'000.00		42'000.00		13'616.00	
<b>217</b>	<b>Schulliegenschaften</b>	<b>180'000.00</b>		<b>210'000.00</b>		<b>134'601.25</b>	<b>21'815.90</b>

## Investitionsrechnung

		Budget 2024		Budget 2023		Rechnung 2022	
		Ausgaben	Einnahmen	Ausgaben	Einnahmen	Ausgaben	Einnahmen
<b>2170</b>	<b>Schulliegenschaften</b>	<b>180'000.00</b>		<b>210'000.00</b>		<b>134'601.25</b>	<b>21'815.90</b>
5040.13	Anschluss Fernheizung / Rückbau Holzsplitheizung					98'925.90	
5040.15	Schulhaus - Elektrosanierungen 2022			120'000.00		1'487.50	
5040.16	Photovoltaikanlage Turnhalle					34'187.85	
0504017	Schulanlage - Belag Vorhof, Zugang altes SH/Aula			90'000.00			
5040.18	Schulanlage - Sanierung Flachdach 2024	180'000.00					
6140.04	Photovoltaikanlage Turnhalle - Beiträge Dritter						21'815.90
<b>3</b>	<b>Kultur, Sport und Freizeit, Kirche</b>					<b>115'445.90</b>	<b>115'430.00</b>
	Nettoausgaben						15.90
<b>34</b>	<b>Sport und Freizeit</b>					<b>115'445.90</b>	<b>115'430.00</b>
	Nettoausgaben						15.90
<b>342</b>	<b>Freizeit</b>					<b>115'445.90</b>	<b>115'430.00</b>
<b>3420</b>	<b>Freizeit</b>					<b>115'445.90</b>	<b>115'430.00</b>
5060.00	Spielplatz Kappelen Spielgeräte 2022					115'445.90	
6160.00	Spielplatz Kappelen Spielgeräte - Einnahmen						115'430.00
<b>6</b>	<b>Verkehr und Nachrichtenübermittlung</b>	<b>230'000.00</b>		<b>110'000.00</b>		<b>200'255.20</b>	<b>25'115.10</b>
	Nettoausgaben		230'000.00		110'000.00		175'140.10
<b>61</b>	<b>Strassenverkehr</b>	<b>230'000.00</b>		<b>110'000.00</b>		<b>200'255.20</b>	<b>25'115.10</b>
	Nettoausgaben		230'000.00		110'000.00		175'140.10
<b>615</b>	<b>Gemeindestrassen</b>	<b>230'000.00</b>		<b>70'000.00</b>		<b>128'351.15</b>	
<b>6150</b>	<b>Gemeindestrassen</b>	<b>230'000.00</b>		<b>70'000.00</b>		<b>128'351.15</b>	
5010.06	Projektkosten und Anschlussplanungen Chappelen					95'351.15	
5010.14	Eymatt Belagsanierung					33'000.00	
5010.17	Blattacker, Belagsanierung 2023			70'000.00			
5060.02	Ersatzbeschaffung Kommunalfahrzeug Werkhof	230'000.00					
<b>619</b>	<b>Strassen, übriges</b>			<b>40'000.00</b>		<b>71'904.05</b>	<b>25'115.10</b>
<b>6191</b>	<b>Werkhof</b>			<b>40'000.00</b>		<b>71'904.05</b>	<b>25'115.10</b>
5040.02	FW/Werkhof - Sanierung Tore und Decke 2022			40'000.00		54'443.75	
5040.03	Photovoltaikanlage Werkhof					17'460.30	
6140.00	Beiträge Dritter - PV Anlage Werkhof						25'115.10

## Investitionsrechnung

		Ausgaben	Budget 2024 Einnahmen	Ausgaben	Budget 2023 Einnahmen	Ausgaben	Rechnung 2022 Einnahmen
<b>7</b>	<b>Umweltschutz und Raumordnung</b>	<b>200'000.00</b>		<b>167'000.00</b>		<b>140'670.70</b>	
	Nettoausgaben		200'000.00		167'000.00		140'670.70
<b>71</b>	<b>Wasserversorgung</b>	<b>70'000.00</b>		<b>34'000.00</b>		<b>68'744.90</b>	
	Nettoausgaben		70'000.00		34'000.00		140'670.70
<b>710</b>	<b>Wasserversorgung</b>	<b>70'000.00</b>		<b>34'000.00</b>		<b>68'744.90</b>	
<b>7101</b>	<b>Wasserversorgung (Gemeindebetrieb)</b>	<b>70'000.00</b>		<b>34'000.00</b>		<b>68'744.90</b>	
5031.08	Pfandersmatt Gewerbezone Sanierung Wasserleitung 2022			34'000.00		68'681.15	
5031.15	Leitungssanierung Schulstrasse 7+9	60'000.00					
5031.16	Sanierung Blattackerstrasse 2027	10'000.00					
5291.00	Generelle Wasserversorgungsplanung (GWP) 2016					63.75	
<b>72</b>	<b>Abwasserentsorgung</b>	<b>125'000.00</b>		<b>123'000.00</b>		<b>41'176.25</b>	
	Nettoausgaben		125'000.00		123'000.00		140'670.70
<b>720</b>	<b>Abwasserentsorgung</b>	<b>125'000.00</b>		<b>123'000.00</b>		<b>41'176.25</b>	
<b>7201</b>	<b>Abwasserentsorgung (Gemeindebetrieb)</b>	<b>125'000.00</b>		<b>123'000.00</b>		<b>41'176.25</b>	
5032.00	Leitungssanierungen allgemein	50'000.00		40'000.00			
5032.16	Gewerbezone Pfandersmatt Sanierung Abwasserleitungen 2022			63'000.00		40'390.00	
5032.25	Sanierung Blattackerstrasse 2027	20'000.00					
5032.26	Leitungssanierung Schulstrasse 7+9 (2024)	35'000.00					
5292.00	Generelle Entwässerungsplanung (GEP II)	20'000.00				786.25	
5292.02	Leitungskataster GEPII			20'000.00			
<b>74</b>	<b>Verbauungen</b>					<b>22'518.65</b>	
	Nettoausgaben						140'670.70
<b>741</b>	<b>Gewässerverbauungen</b>					<b>22'518.65</b>	
<b>7410</b>	<b>Gewässerverbauungen</b>					<b>22'518.65</b>	
5290.01	Hochwasserschutz Massnahmenplanung 2022					22'518.65	
<b>79</b>	<b>Raumordnung</b>	<b>5'000.00</b>		<b>10'000.00</b>		<b>8'230.90</b>	
	Nettoausgaben		5'000.00		10'000.00		140'670.70

## Investitionsrechnung

		Budget 2024		Budget 2023		Rechnung 2022	
		Ausgaben	Einnahmen	Ausgaben	Einnahmen	Ausgaben	Einnahmen
<b>790</b>	<b>Raumordnung</b>	<b>5'000.00</b>		<b>10'000.00</b>		<b>8'230.90</b>	
<b>7900</b>	<b>Raumordnung allgemein</b>	<b>5'000.00</b>		<b>10'000.00</b>		<b>8'230.90</b>	
5290.04	Erweiterungsplanung Gewerbezone Pfandersmatt	5'000.00		10'000.00		6'117.15	
5290.05	Planung Harmonisiertes Baureglement ab 2017					2'113.75	
<b>9</b>	<b>Finanzen und Steuern</b>		<b>744'000.00</b>		<b>529'000.00</b>	<b>176'882.90</b>	<b>637'035.00</b>
	Nettoeinnahmen	744'000.00		529'000.00		460'152.10	
<b>99</b>	<b>Nicht aufgeteilte Posten</b>		<b>744'000.00</b>		<b>529'000.00</b>	<b>176'882.90</b>	<b>637'035.00</b>
	Nettoeinnahmen	744'000.00		529'000.00		460'152.10	
<b>999</b>	<b>Abschluss</b>		<b>744'000.00</b>		<b>529'000.00</b>	<b>176'882.90</b>	<b>637'035.00</b>
<b>9990</b>	<b>Abschluss</b>		<b>744'000.00</b>		<b>529'000.00</b>	<b>176'882.90</b>	<b>637'035.00</b>
5900.00	Passivierte Einnahmen					176'882.90	
6900.00	Aktivierte Ausgaben		744'000.00		529'000.00		637'035.00



## Investitionsrechnung

		Budget 2024		Budget 2023		Rechnung 2022	
		Ausgaben	Einnahmen	Ausgaben	Einnahmen	Ausgaben	Einnahmen
	<b>Investitionsrechnung</b>	<b>744'000.00</b>	<b>744'000.00</b>	<b>529'000.00</b>	<b>529'000.00</b>	<b>11'895'921.65</b>	<b>1'137'137.15</b>
<b>5</b>	<b>Investitionsausgaben</b>	<b>744'000.00</b>		<b>529'000.00</b>		<b>11'895'921.65</b>	
<b>50</b>	<b>Sachanlagen</b>	<b>685'000.00</b>		<b>457'000.00</b>		<b>11'008'000.30</b>	
5010	Strassen/Verkehrswege			70'000.00		1'243'087.85	
5031	Tiefbauten Wasserversorgung	70'000.00		34'000.00		1'174'021.20	
5032	Tiefbauten Abwasserentsorgung	105'000.00		103'000.00		1'047'082.20	
5040	Hochbauten	180'000.00		250'000.00		7'282'334.90	
5060	Mobilien	330'000.00				261'474.15	
<b>52</b>	<b>Immaterielle Anlagen</b>	<b>59'000.00</b>		<b>72'000.00</b>		<b>711'038.45</b>	
5200	Informatik	34'000.00		42'000.00		188'500.60	
5290	Übrige immaterielle Anlagen	5'000.00		10'000.00		359'988.35	
5291	Wasserversorgung					14'422.55	
5292	Abwasserentsorgung	20'000.00		20'000.00		148'126.95	
<b>59</b>	<b>Übertrag an Bilanz</b>					<b>176'882.90</b>	
5900	Passivierte Einnahmen					176'882.90	
<b>6</b>	<b>Investitionseinnahmen</b>		<b>744'000.00</b>		<b>529'000.00</b>		<b>1'137'137.15</b>
<b>61</b>	<b>Rückerstattungen</b>						<b>243'130.75</b>
6140	Rückerst.Dritter für Inestitionen in Hochbauten						125'250.75
6160	Rückerst.Dritter für Inestitionen in Mobilien						115'430.00
6190	Rückerst.Dritter f.Inestitionen in übr.Sachanlagen						2'450.00
<b>63</b>	<b>Investitionsbeiträge f.eigene Rechnung</b>						<b>256'971.40</b>
6300	Investitionsbeiträge vom Bund						58'567.00
6310	Investitionsbeiträge von Kantonen u.Konkordaten						198'404.40
<b>69</b>	<b>Übertrag an Bilanz</b>		<b>744'000.00</b>		<b>529'000.00</b>		<b>637'035.00</b>
6900	Aktivierete Ausgaben		744'000.00		529'000.00		637'035.00
	<b>Nettoinvestitionen</b>	<b>744'000.00</b>		<b>529'000.00</b>		<b>460'152.10</b>	